

STATUS

HARDANGERBRUA OG RV. 13 BU – BRIMNES

Opptur

Tårna til Hardangerbrua nådde nær 90 meters høgde på Bu og 70 i Vallavik ved feriepausen i juli.

Det har berre gått ein veg med bruarbeidet på dei to byggeplassane – oppover. Betongarbeidet starta i oktober 2009 på Bu, med bygging av fundament, og seinare klatring på dei to brubeina med 4 meter om gongen. Sist i januar starta tilsvarende arbeid i Vallavik.

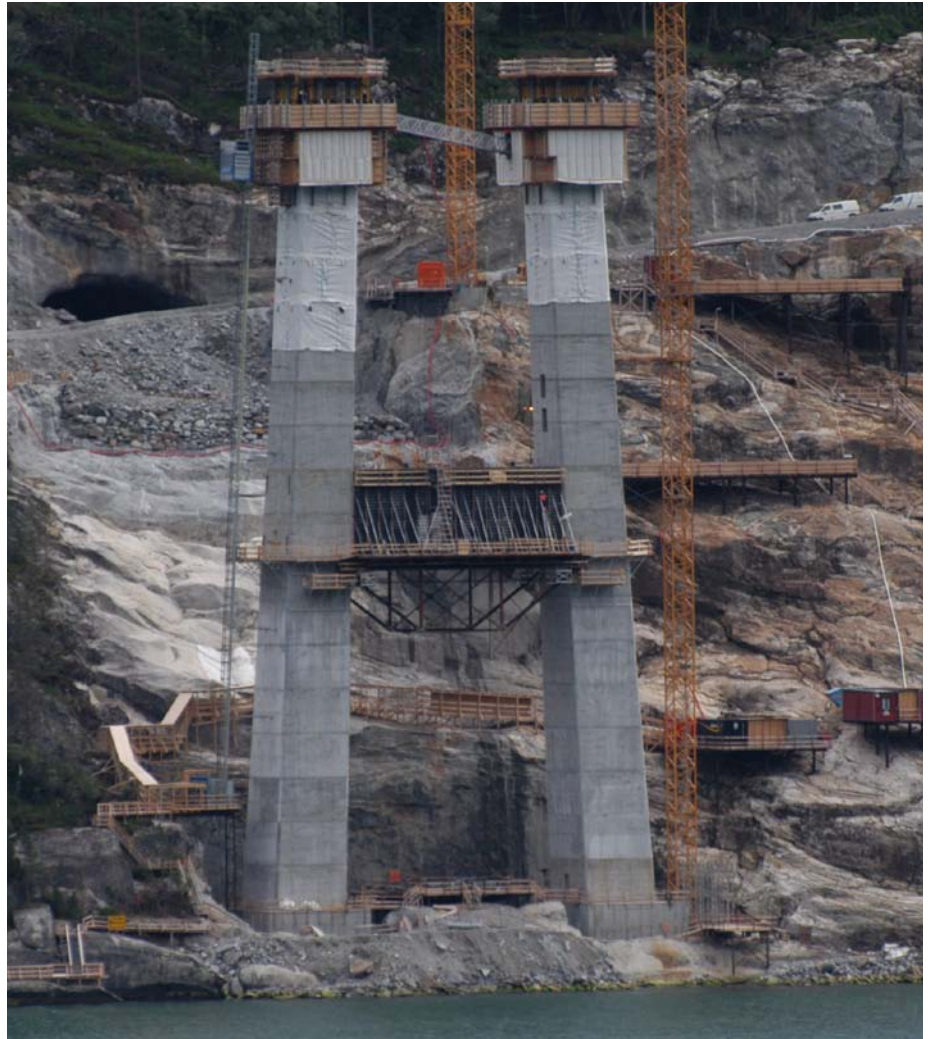
Tverrbjelke

På bae sidar av fjorden kom tårnbyggingane i gang med støyping av første tverrbjelken ut på våren. Først i mai på Bu og i juni også i Vallavik. Bjelken blir kalla rigel på fagspråket, og det ferdige brutårnet har tilsaman tre slike riglar.

Over den første rigelen, som er godt synleg frå fjord og fjell denne sommaren, vil ein vera på høgde med køyrebanane over brua. Brubana vil då ha ei høgde på 63,5 meter. Hardangerbrua får ei seglingshøgde på 55 meter når ho står ferdig i juni 2013. Det blir rikeleg med plass til turistskipa som skal under brua til og frå Eidfjord og Ulvik, også frå 2013.

Forankring

Samstundes som tårna reiser seg for kvar veke med støyping, er entreprenørane godt i gang med bygging av konstruksjonane der brua er forankra på Bu og i Vallavik. Brukablane skal gjennom spreikammer og ned i forankringskammer, der dei får si endelege innfesting i forankringsblokka. Det pågår arbeid med forskaling og støyping i det ferdig utsprengte spreie- og forankringskammeret på Bu denne sommaren. Tilsvarende arbeid i Vallavik er og undervegs,



Bu-tårnet på Hardangerbrua vil vera oppe i nær 90 meter over fjorden under feriekvilen i juli. (Foto: Geir Brekke)

Driving av tilsaman 2.100 meter tunnel på tilførselsvegane til Hardangerbrua var ferdig i vinter. Frå mai har det pågått sikringsarbeid i tunnelane, og dette held fram på Bu utover hausten.

Kabeltråd på veg

Stålentreprisen for brua er under produksjon i fleire industribyar i Europa og Asia. Kontainarar med kabeltråd på tromlar blir levert frå Doncaster i England med skip til

Bergen og vidare langs vegen til lagringsplass på Bu. Stålkassen som skal utgjere køyrebanane på brua, blir bygt ved eit verft i Shanghai i Kina. Hengestenger kjem frå Frankrike. Andre stålleveransar kjem frå Polen, Italia, Vietnam og frå Stoke i England.



Tryggare vinter

Det blir langt tryggare å ferdast på rv. 13 mellom Brimnes og Bu når nyevegen er på plass denne sommaren.

Rastellingane fortel at det særleg er snøskred som har stengt vegen forbi Storagjel, Navragjel og Kobbestille. No er vegen flytta lenger ut mot fjorden og det er opna for framtidige rasløp under Storagjelbrua og Navragjelbrua, samt bygt rasvoll i Kobbestille.

Bugjelet

I Bugjelet har Statens vegvesen nytta fjellmassar frå Butunnelen som grunnlag for ny veline med rasløp lenger ute i gjelet. Flytting av vegen vil og gi eit rasmagasin som skal kunne ta imot massar av ein storleik som ein sist såg i Bugjelet under storraset i 2002.

Men ein får ikkje teke i bruk vegfyllinga over Bugjelet før andre byggjesteg på rv. 13 Bu-Brimnes er klart. Gjeldande reguleringsplan omfattar her mellom anna den over 400 meter lange Nautaflottunnelen.

Andre byggjesteg

Andre byggjesteg er ikkje finansiert. Statens vegvesen har i samråd med Eidfjord kommune set i gang arbeid med endring av reguleringsplanen, med bygging av veg i dagen som alternativ. Dette vil halvere prisen for ny veg mellom Nautaflot og Bugjelet. Fylkesmannen i Hordaland har sagt at ein vil vurdera å fremja motsegn mot daglina,



Det blir god plass til framtidige skred under Storagjelbrua. (Foto: Geir Brekke)

dersom ein vel å gå vidare med dette planarbeidet. Fylkesmannen rår til at ein held fast på tunnelalternativet.

Grunngjevinga er at daglina vil få skjeringar og fyllingar som gir eit stort inngrep i fjordlandskapet.

Vil gå vidare

Statens vegvesen viser til at dagens rv. 7 og rv. 13 mellom Eidfjord og Bu er ei rasutsett strekning som stort sett består av samanhengande skjeringar, murar og fyllingar. Reguleringsendringa vil slik sett ikkje skapa brot i heilskapsinntrykket for vegen langs fjorden. Vegvesenet ønskjer

difor å halda fram med reguleringa av ei dagløyising som alternativ til den planlagde Nautaflottunnelen.



Første byggjesteg på utbetnings- og rassikringsprosjektet Bu-Brimnes er ferdig denne sommaren. (Foto: Geir Brekke)

KONTAKT

Prosjektleder Øivind L. Søvik 976 88 629

Ass. prosjektleder Bente Johnsen Aase 950 99 596

Ansvarleg bruarbeid Asbjørn Valen 908 79 969

Ansvarleg tilførselsveggar Magne Mo 954 41 869



Statens vegvesen