



Statens vegvesen

Saksbehandler/telefon:

Ann-Kristin Edvardsen / 900 95 345

Vår dato: 20.10.2017

Vår referanse: 504287

Notat

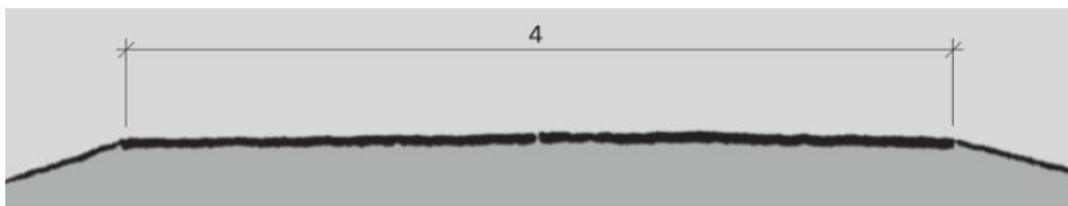
Vurderinger av innspill mottatt ved varsel om planoppstart som har blitt utført i prosjektet detaljregulering 2 km punktutbedringer på fv. 86 Hamn, Senja

I forbindelse med prosjektet ble det i tidligfase vurdert ulike løsningsalternativer for veggstrekket mellom tunnelen i Styrbergvika og vegbom ved Nikkelverket:

- Gjennomgående 1 felts kjøreveg – kjørebanebredde 4, 0 m bred veg med møteplasser.
- Gjennomgående 2 felt kjøreveg– kjørebanebredde 6, 5 m.
- Punktutbedringer

Gjennomgående 1 felts kjøreveg 4,0m.

Prosjektet så på en løsning hvor vegen oppgraderes til 4.0 m asfaltert veg med fullverdig oppgradering av sideterreng for å overholde kravene til sikkerhetssonen. Sonen ble satt til en bredde på 5 m for fartsgrense 80 km/t og 3 m for fartsgrense 60 km/t.



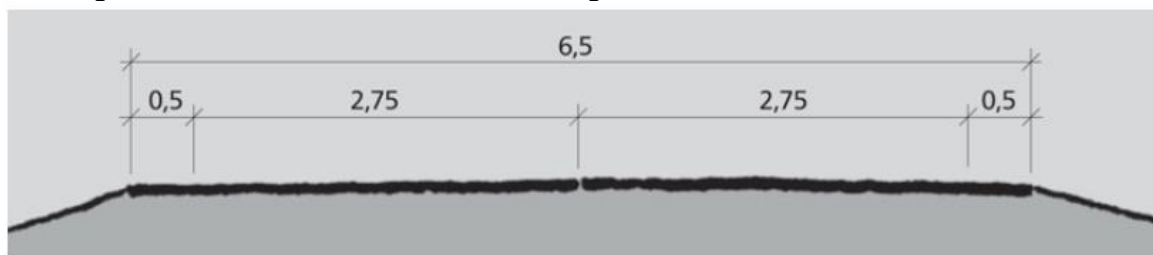
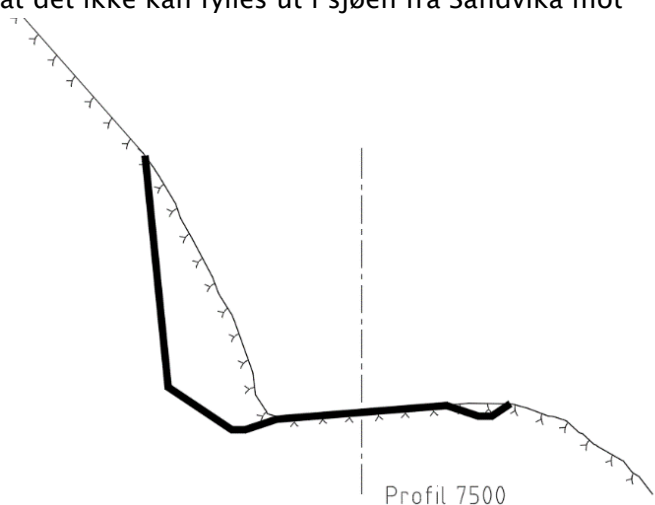
Terrenget er veldig sidebratt som medførte med dette store tiltak i sidearealet for å få en fullverdig god veg, enten ved å etablere store og vanskelige fjellskjæringer eller ved å fylle seg ut i sjøen. For å kunne ta ned fjellet er det behov for å lage pilotveger i terrenget for å komme seg til med maskiner for å bore og sprengne. Et slikt tiltak vil skape mye sår i terrenget og vil være svært vanskelig i området fra krysset til Hamn reiselivsbygg til bommen ved Nikkelverket. Slike tiltak vil og kreve at vegen blir stengt i lengere perioder uten mulighet for omkjøringsmuligheter.

Utført sjøbunnskartleggingene viser at det ikke kan fylles ut i sjøen fra Sandvika mot Nikkelverket pga. store dybder.

Tiltaket med fullverdig A3-standard blir ansett som ikke aktuell å gjennomføre på bakgrunn av kompleksiteten og vurdering av kostnader.

7.2.2 Gjennomgående 2 felts kjøreveg 6.5m.

Et annet alternativ for å sikre god fremkommelighet på strekket er å utvide vegen til to fullverdige kjørefelt. Det ble valgt å se på 6.5 m asfaltert bredde, tilsvarende utbedringsstandard U-Sa3 i N100 og samme sikkerhetssone som for forrige alternativ.



Fordelen med en slik vegbredde er at to trailere kan møtes på vegen uten å trenge å benytte noen møtelommer. Denne løsningen ville svart ut behovet ved å sikre fremkommelighet for tungtransporten på en utmerket måte. I tillegg ville dette vært positivt for myke trafikanter da kjørebanelen blir vesentlig bredere enn i dag.

Dagens veg vil kunne breddes både inn mot fjellet eller ut mot sjøen, alt etter hvordan massebalansen ville være på prosjektet. Alle skarpe svinger ville måtte rettes ut for å overholde minstekravene til dimensjoneringsklassen.

Tiltaket har samme utfordringer som om det skulle sikres fullverdig 4 m asfaltert veg og god sikkerhetssone. Et slikt tiltak ville vært vesentlig dyrere enn forrige alternativ. Det ble besluttet å ikke gå videre med dette alternativet.



7.2.3 Punktutbedring

I stedet for å gjøre fullverdig oppgradering er det vurdert punktutbedringer langs vegstrekket. Dette kan være punkter som:

- Drenering
- Siktutvidelse
- Møtelommer
- Forsterkning av veg etc.

Punktutbedringene skal gjøres så skånsomt for omkringliggende terreng på grunn av sårbarheten til terrenget og fordi dette er en del av Nasjonal turistveg. Et punktutbedringsprosjekt følger ikke normaler, men det skal bidra til å øke sikkerheten og fremkommeligheten på dette strekket. Prosjektet skal og unngå trafikkfarlige standardsprang når det gjelder tverrprofilen på vegen.

Delområde 1–5 Indre Hamn – Sandvika

Prosjektgruppa har sett på å utbedre krysset ned til Hamn. Etterfølgende tiltak har vært vurdert.

Lage oppstillingsplattform mot fylkesvegen

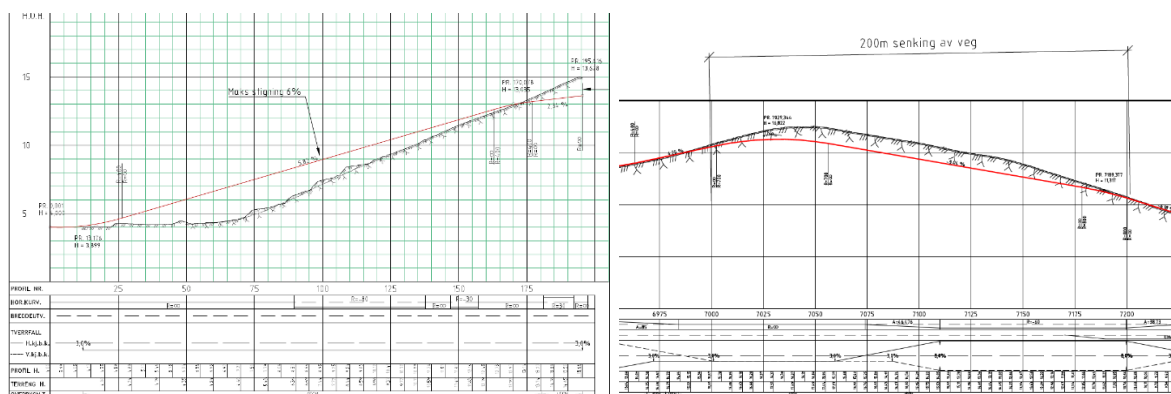
For å bedre muligheten for biler fra Hamn turistanlegg er det vurdert å lage oppstillingsplattform de siste 20 meter før påkoblingen på fylkesvegen. Lengden er tilsvarende dimensjonerende buss. Dette tiltaket vil kun være mulig dersom fylkesvegen senkes 1–1,5 meter over en lengde på 200 meter. Det medfører og større tilpasninger av avkjørsler for gnr/bnr:

17/2/3

17/46

17/2/11

I området der vegen er tenkt senket ligger det og 25 mm vannledning som vil komme i konflikt med tiltaket. Vegen ned til Hamn er i dag bratt slik at en oppfylling av vegen til en stigning på 6 % er å anbefale for en bra adkomst for busser. Dette tiltaket ble vurdert å ikke være en del av hensikten med planen. Forslaget ble derfor ikke prioritert videre i planen.



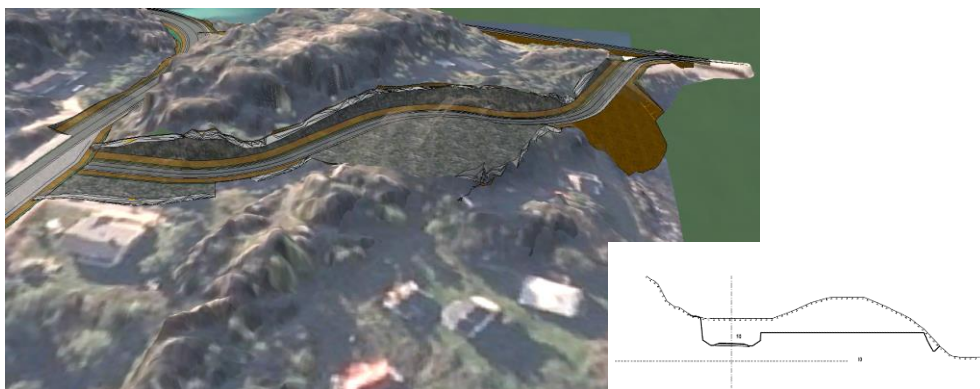
Flytte krysset 10–20 meter mot sjø

Å flytte krysset noe nærmere sjøen vil ha samme utfordringer og kostnadsbilde som tidligere alternativ og vil ikke løse stigningsgrad eller siktproblemer uten større tiltak. Forslaget ble dermed ikke prioritert videre i planarbeidet.

Stenge krysset og etablere ny adkomst ned til Hamn reiseliv

I varsel om oppstart ble det gjort oppmerksom på at det er sett på en ny parkeringsløsning for reiselivsbygget på Hamn. Prosjektet så videre på mulighet for adkomst til Hamn fra parkeringsplassen. Denne løsningen krever store terrenginngrep og en løsning for adkomst til gnr/bnr 17/21 og 17/7. Løsningen krever og at fylkesvegen senkes noe, tilsvarende de andre alternativene. Forslaget har høyt kostnadsbilde og er ikke en del av målresultatet for reguleringsplanen. Forslaget ble dermed ikke prioritert videre i planarbeidet.





Enkel punktutbedringstiltak

Prosjektet har i sine vurderinger kommet frem til at kjørevegen på fylkesvegen utbedres i svingen forbi krysset til Hamn reiselivsanlegg slik at to kjøretøy kan møtes i svingen. I tillegg utvides møteplassen inni Sandvika. Adkomst ned til Hamn turistanlegg løses ut i egen reguleringsplan.

