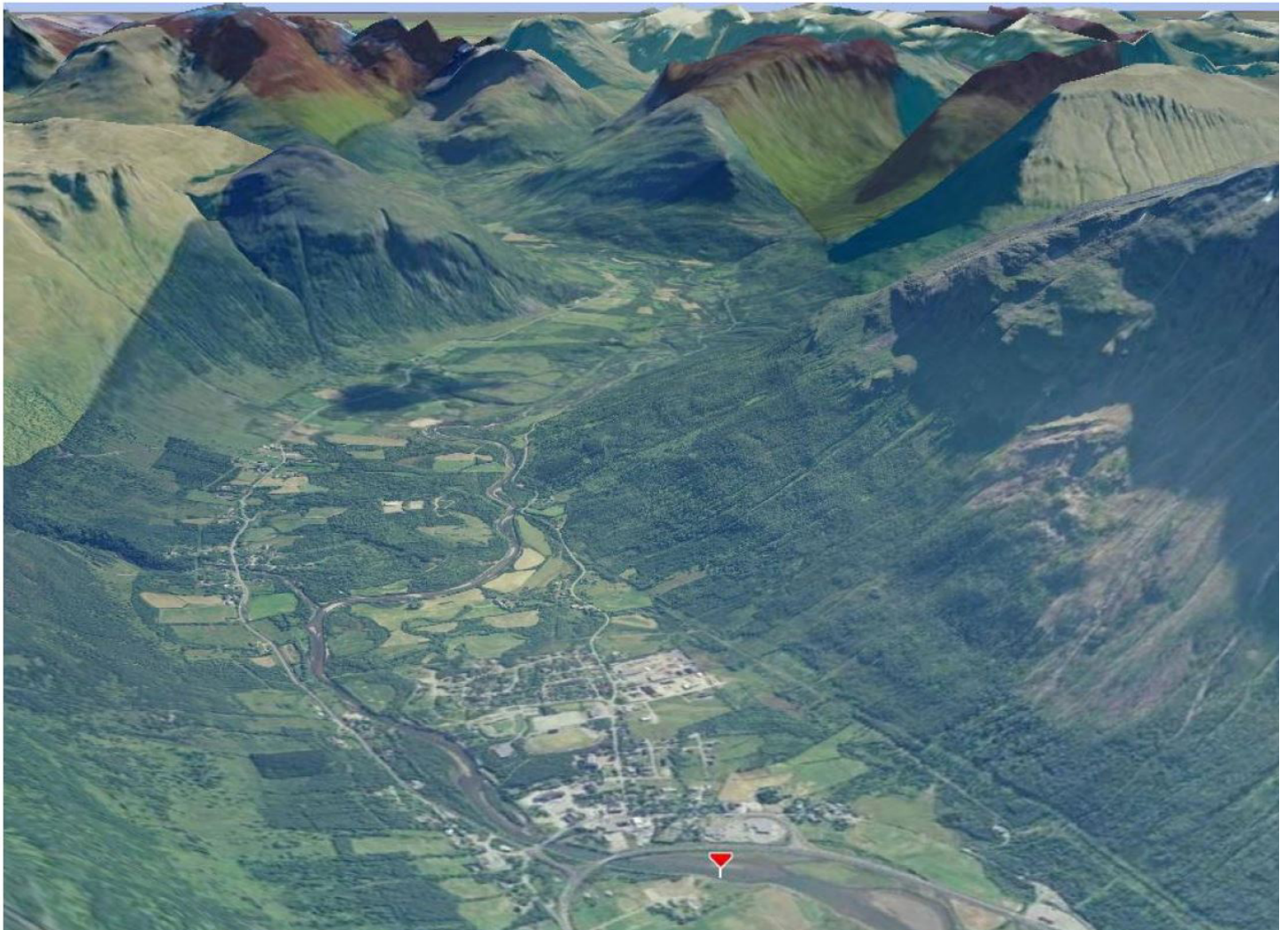




Statens vegvesen

## Planprogram



# Prosjekt: E6 Nordkjosbotn - Storfjord grense

Parsell: E6 Nordkjosbotn - Storfjord grense, detaljregulering

Balsfjord kommune



## Innhold

1 INNLEDNING .....	2
2 BESKRIVELSE AV PROSJEKTET .....	3
2.1 Planområdet .....	3
2.2 Bakgrunn for planarbeidet.....	3
2.4 Valg av vegstandard .....	4
3 RAMMER OG PREMISER FOR PLANARBEIDET .....	5
Nasjonale forventninger til regional og kommunal planlegging.....	5
Nasjonal transportplan .....	5
Kommunedelplan 2014, endringsforslag.....	5
4 UTREDNINGSTEMA OG PROBLEMSTILLINGER.....	5
5 PLANPROSESS OG MEDVIRKNING .....	7

## 1 INNLEDNING

Foreslått planprogram har sin bakgrunn i at det undervegs i detaljreguleringen ble avdekket at tema reindrift ikke var tilstrekkelig utredet i den foregående kommunedelplan for strekningen Nordkjosbotn – Hatteng som ble vedtatt i 2014.

For å oppfylle §6 i «forskrift om konsekvensutredning» har vi konkludert med at vi må konsekvensutrede tema reindrift, noe som også fordrer høring av planprogram.

- Planprogrammet vil gjelde denne planen.
- Konsekvensutredning reindrift er å anse som et supplement til øvrige konsekvensutredninger som er lagt til grunn for kommunedelplanen Nordkjosbotn – Hatteng.

Planområdet ligger innenfor 3 reinbeitedistrikter, henholdsvis Mauken, Rosta og Lakselvdalen/Lyngsdalen, samt den svenske samebyen Könkämä.

Formålet med konsekvensutredningen er å få frem de vesentligste konsekvenser prosjektet vil medføre mht reindrift, samt samlet belastning for berørte reinbeitedistrikt, jamfør KU-forskriftens § 21 tredje ledd. Konsekvensutredningen skal legges til grunn for vurdering av tiltak som gjennomføres som del av planvedtaket i reguleringsplan E6 Nordkjosbotn-Storfjord grense.

Forslag til planprogram er sendt på høring og lagt ut til offentlig ettersyn i fra 1.2-1.5. 2018 (minimum seks uker). Dokumentene er tilgjengelig på vår nettside [Vegprosjekter - vegvesen.no](http://vegprosjekter-vegvesen.no) og på kommunens nettside [www.balsfjord.kommune.no](http://www.balsfjord.kommune.no).

Innspill til planprogrammet sendes innen 1.5.2012 til:

Statens vegvesen, Region nord, Postboks 1403,8002 Bodø.

Kontaktpersoner:

Prosjektleder/delprosjektleder: Jøran Heimdal/Thomas Eliseussen

Planleggingsleder: Ingeborg Solberg

## 2 BESKRIVELSE AV PROSJEKTET

### 2.1 Planområdet



**Kart 1**

**Planområdet** ligger i Balsfjord kommune og omfatter området fra Nordkjosbotn sentrum, og videre gjennom Nordkjosdalen, Balsfjordeidet, Kila og sidedalene Kjusakdalen, Kjempedalen og Tamokdalen.

Strekningen E6 Nordkjosbotn – Storfjord grense inngår som ett av 4 planområder i prosjektet Nordkjosbotn-Hatteng.

Nærmere beskrivelse av planområdet finnes i tidligere plandokumenter.

### 2.2 Bakgrunn for planarbeidet

Dagens E6 mellom Nordkjosbotn og Storfjord grense er en strekning som ikke tilfredsstiller kravene som er satt for stamvegnettet. Strekningen er svingete og har bebyggelse med mange avkjøringer. Veggen har heller ikke bredde i henhold til dagens standard. E6 Nordkjosbotn – Storfjord grense er en strekning på 14,2 km.

Mer informasjon finnes i kommunedelplanen Nordkjosbotn - Hatteng.

## 2.3 Målsetting for planarbeidet

Prosjektets effektmål, med andre ord hva samfunnet oppnår når vegen er ferdig utbygd, er definert som følgende:

- **Nærmiljø:** Store deler av lokalbefolkningen langs dagens E6 skal som resultat av lavere trafikkmengde oppleve at bo- og miljø-forholdene blir bedre gjennom; redusert støy-nivå, mindre svevestøv og bedre sikkerhet for myke trafikanter.
- **Transport:** Ny E6/E8 skal heve transportkvaliteten gjennom kortere reisetid, jevnere fartsprofil, bedre framkommelighet, mindre slitasje på kjøretøy og på veg, større grad av tilfredshet og sikkerhet for reisende.
- **Landskap og natur:** Tilrettelegging for et lavmælt, men moderne og funksjonell vegstrekning som på enkelt vis ivaretar de eksisterende kvalitetene i landskapet og naturverdier vegen går gjennom.

## 2.4 Valg av vegstandard

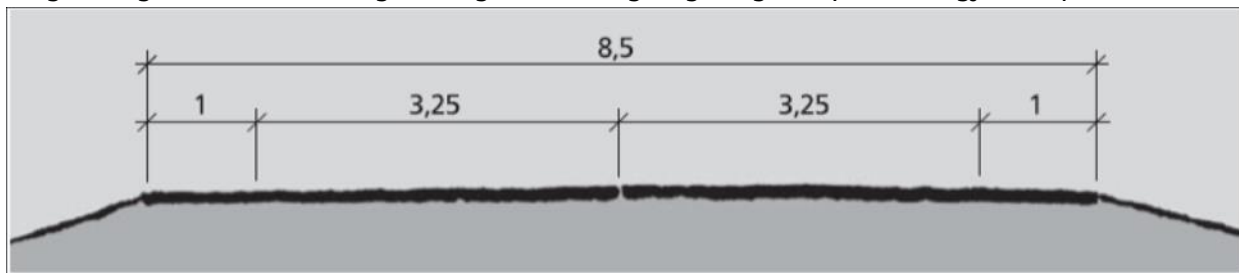
Statens vegvesens håndbokserie legges til grunn for vegstandard. Dette omfatter Håndbok N100 veg- og gateutforming, N200 vegbygging, og andre relevante vegnormaler.

Trafikkmengden på dagens veg framskrives til dimensjoneringsåret (20 år etter åpning av ny veg). Fylkesprognose for trafikkutviklingen legges til grunn ved framskrivning av trafikkmengden (landeveg).

Ny veg skal ifølge fremskrevne trafikk tall bygges etter dimensjoneringsklasse H3 som gjelder for nasjonale hovedveger med en årstdøgntrafikk (gjennomsnittlig trafikk pr døgn) som er lavere enn 4000. H3 innebærer en vegbredde på 8,5m, dvs. at eksisterende veg vil bli utvidet med ca. 2 meter. Vegen dimensjoneres for fartsgrense 90 km/t.

Vegen skal bygges med tverrprofil som vist i figur H3. Vegen vil bli mer oversiktlig med færre og mindre knappe kurver/svinger samt sikrere avkjørsler og kryssløsninger.

Valg av vegstandard danner grunnlaget for beregninger og analyser som gjøres i planer.



**Figur H3.** H3 Nasjonale hovedveger, ÅDT < 4 000 og fartsgrense 90 km/t

### 3 RAMMER OG PREMISER FOR PLANARBEIDET

I dette kapittelet gis det en oversikt over relevante planer, retningslinjer etc. som inneholder arealpolitiske føringer som vil stå sentralt i utarbeidelsen av detaljreguleringen av strekningen Nordkjosbotn – Storfjord grense.

#### Nasjonale forventninger til regional og kommunal planlegging

Urfolks rettigheter og reindriftens vilkår har etter hvert blitt stadig tydeligere befestet både gjennom lovverket for arealplaner og ILO-konvensjonen.

#### Nasjonal transportplan

Parsellen Nordkjosbotn– Storfjord grense er satt opp med bevilgning i Nasjonal Transportplan i perioden 2023–2029.

#### Kommunedelplan, endringsforslag vedtatt i 2014.

Av totalt 7 mulige alternativer ble alt. 3a vedtatt og dermed lagt til grunn i den videre detaljplanlegging.

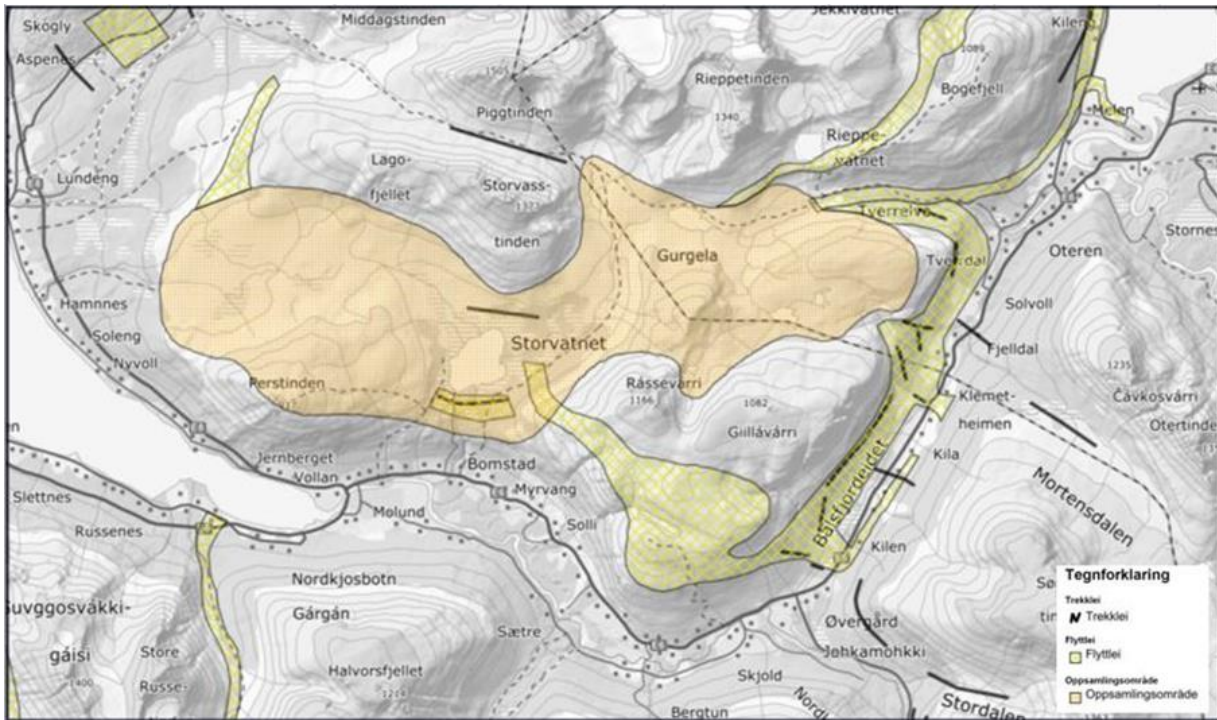
### 4 UTREDNINGSTEMA OG PROBLEMSTILLINGER

Det er kun tema som antas å ha beslutningsrelevans som utredes i planarbeidet. I tidligere kommunedelplaner ble følgende temaer konsekvensutredet; landskap, naturmangfold, geofag, naturressurser og samfunn. I tillegg ble det fremskaffet omfattende utredninger som belyste støy, kulturminner, nærmiljø/friluftsliv, konsekvenser i anleggsfasen, deponi, bruk av overskuddsmasser, skredfare, geologi/geoteknikk, prissatte konsekvenser og nyttekostnadsanalyser m.m.

Vår vurdering har tidligere vært at det foreligger et tilstrekkelig beslutningsmateriale for å kunne gjennomføre detaljregulering for strekningen Nordkjosbotn – Storfjord grense. Underveis i planprosessen ble vi derimot klar over at temaet reindrift ikke hadde vært tilstrekkelig godt utredet i de tidligere planprosessene.

Planområdet har stor verdi for reindriften. 3 norske reinbeitedistrikt samt den svenske samebyen Könkämä har ifølge Nobio's reindriftskart sine reinbeiter, trekk- og flytt-leier mm. i

området. Særlig stor reindriftsmessig betydning antas området nord for Øvergård kryss Fv 87 å ha. Lakselvdalen/Lyngsdalen reinbeitedistrikt krysser planområdet ved vår- og høstflytting.



**Kart 2.** NIBIO's (Norsk institutt for bioøkonomi) reindriftskart viser trekk- og flytt-leier som krysser E6 på Balsfjordeiet, dvs mellom Øvergård kryss og Storfjord grense.

Områdets store verdi for reindrift og at utbedring av E6 kan gi vesentlige virkninger for reindrifta tilsier at temaet må konsekvensutredes. Reguleringsplanens konsekvenser for reindriften skal derfor utredes i henhold til Forskrift for konsekvensutredning og Håndbok V 712. Utredningen bestilles utført av eksternt faglig kompetent fagmiljø med erfaring fra tilsvarende oppdrag.

Følgende skal gjennomføres:

- Kartlegging/registrering av Beiteområder (fordelt på årstidsbeiter), beitehager, kalvingsområder, trekkleier, drivingsleier, faste installasjoner/anlegg, oppsamlingsområder og andre viktige funksjons-områder.
- Vurderinger av konsekvenser for reindriften ved ny planlagt trase sett opp mot dagens situasjon.
- Den samlede belastning av tiltak i området.
- Forslag til aktuelle avbøtende tiltak for å redusere eventuell negativ konsekvens.

Virkningene som fremkommer i konsekvensutredningen skal legges til grunn for vurdering av avbøtende tiltak som gjennomføres som en del av planvedtaket i reguleringsplan E6 Nordkjosbotn Storfjord grense.

Oppdraget forutsetter god involvering av de berørt reinbeitedistrikt innenfor planområdet og Fylkesmannens reindriftsforvaltning.



## 5 PLANPROSESS OG MEDVIRKNING

I forbindelse med den pågående detaljregulering har det vært avholdt 2 møter og en befaring med representanter fra Lakselvdalen/Lyngsdalen reinbeitedistrikt. Tema for disse møtene og befaringen har vært forhold knyttet til behov for konsekvensutredning og hvilke avbøtende tiltak som kan være aktuelt innenfor planområdet.

Forslag til planprogram må ansees som et supplement til tidligere planprogram for kommunedelplanen Nordkjosbotn – Hatteng. Ettersom forslag til planprogram kun omhandler tema reindrift, ønsker vi at særlig Fylkesmannens reindriftsforvaltning og reinbeitedistriktene, gjør en vurdering av hva som bør utredes (kap. 4) og hvordan dere ønsker å medvirke i det videre planarbeidet (kap. 5). Frist for uttalelse til planprogram er i utgangspunktet 6 uker, men forlenget med en uke på grunn av påske. I løpet av høringsperioden av planprogrammet vil det bli gjennomført særmøter med reindriftsaktører og reindriftsforvaltningen.

Balsfjord kommune fastsetter planprogram for planarbeidet.

Konsekvensutredning for reindriften vil deretter bli utarbeidet i tråd med fastsatt planprogram. Vi vil legge til rette for at de aktuelle reinbeitedistrikt som opererer innenfor planområdet og Fylkesmannens reindriftsforvaltning involveres i arbeidet med konsekvensutredningen. Når konsekvensutredning foreligger på vårparten i 2018 vil det bli avholdt møter med Fylkesmannens reindriftsforvaltningen og de berørte reinbeitedistrikt. Dette for å sikre medvirkning fra næringen i forhold til utarbeidelsen av planforslaget og eventuelle avbøtende tiltak. Konsekvensutredningen for tema reindrift vil sammen med det øvrige beslutningsgrunnlaget legges til grunn for utarbeidelse av planforslaget.

Planforslaget vedtas endelig av kommunestyret.

I henhold til plan- og bygningsloven § 5-1 skal det gjennom hele planarbeidet sørges for åpen, bred og tilgjengelig medvirkning. I denne bestemmelsen ligger det at vi har en plikt til å iverksette aktive tiltak for å få til ønsket medvirkning. Gjennom høring av planprogrammet gis det anledning til å påvirke både hvilke spørsmål som er viktige og som bør utredes, og den videre saksgang hvor det endelige planforslaget med tilhørende konsekvensutredning skal behandles.

Informasjon om prosjektet og aktuelle dokumenter legges fortløpende ut på vår nettside [Vegprosjekter – vegvesen.no](http://vegprosjekter-vegvesen.no). Informasjon om prosjektet ligger også på kommunen sine nettsider.



Statens vegvesen  
Region nord  
Ressursavdelingen  
Postboks 1403 8002 BODØ  
Tlf: (+47) 22073000  
firmapost-nord@vegvesen.no

[vegvesen.no](http://vegvesen.no)

**Trygt fram sammen**