

Arbeidsbeskrivning

BIRSTA 3P H4B

Arbeidsbeskrivning Montasje og reparasjon



Leverandør:

Vik:
6893 Vik i Sogn

Tlf: +47 57 69 86 50
Faks: +47 57 69 86 60
firmapost@vikorsta.no

Ørsta:
Skorgeura
6150 Ørsta

Tlf: +47 70 04 70 00
Faks: +47 70 04 70 04
firmapost@vikorsta.no

Arbeidsbeskrivning

Tittel: Birsta 3P H4B: Arbeidsbeskrivning, montasje og reparasjon	Styrkeklasse: H4B
Produkt: Brurekkverk, Birsta 3P H4B	CE-sertifikat nr.: No. 0402-CPD-SC0892-12
Forfatter/oversetter: Åke Larsson/John H. Systad	Versjon/dato: Rev. 0/11.06.15

Innledning/data:

Birsta 3P H4B er fullskala testet iht. EN1317 (TB11 og TB81). Basert på dette så er produktet CE-merket iht. EN1317-5:2007 + a1:2008, for styrkeklasse H4B.

Birsta 3P H4B er testet med stolpeavstand c/c 2 meter. Testlengde var 88 meter, ekskl. forankringer.

Montasjearbeidet kan deles inn i følgende 10 punkt. Disse punktene vil bli omtalt i denne arbeidsbeskrivelsen:

1. Planlegging
2. Lossing av materiell
3. Egenkontroll
4. Sikkerhet
5. Etablering
6. Montasje
7. Reparasjon av skader i sinkoverflaten
8. Ferdigstilling/avetablering
9. Reparasjon
10. Vedlikehold

Index

1. Planlegging	4
2. Lossing av materiell	4
3. Egenkontroll	4
4. Sikkerhet.....	4
5. Etablering	5
6. Montasje.....	5
7. Utbedring av skader i sinkbelegg	6
8. Ferdigstilling/avetablering.....	6
9. Reparasjon.....	6
10. Vedlikehold.....	6
Tegning/stykkliste	8

1. Planlegging

Det er på dette stadiet prosjektets kvalitet og smidighet avgjøres. Et godt planert montasjeforløp er en god forutsetning for å oppnå høy kvalitet, god logistikk og en vil få en godt utført jobb under sikre forhold, samt fornøyde medarbeidere.

Involverte parter bør i god tid før oppstart, ha diskutert igjennom forutsetningene for montasjen og være overens om hvordan dette skal foregå.

Det er viktig at både bestiller og entreprenør er innforstått med inngått avtale og hva dette innebærer. Dette samordnes best igjennom en god kontakt/dialog.

Planlegg leveranser, samt montasje i god tid. Samtlige involverte parter skal holde hverandre informert om endringer i forutsetningene.

2. Lossing av materiell

Materiellet losses og plasseres på anvist sted. Stedet bør være i nærheten av hvor montasjen skal foregå. Plassering bør være slik at unødvendig håndtering på arbeidsplassen kan unngås. Håndter materiellet varsomt, benytt strø av tre som underlag for materiell som ikke er plassert på paller.

Ved lossing kontrolleres det at losset gods er i overenstemmelse med fraktsedel/pakkliste. Godset skal kontrolleres for synlige skader. Avvik i form av antall (mangler) eller skader på mottatt materiell, skal noteres på fraktbrevet og avsender skal varsles omgående.

3. Egenkontroll

Montør av rekkverket bør utføre dokumentert egenkontroll, som bør inneholde følgende punkt:

- Mottatt materiellet (på arbeidsplassen) er kontrollert for skader og antall
- Linjeføring (rekkverkstrase) er kontrollert
- Rekkverkshøyde og høyde kantdrager er kontrollert
- Samtlige skrueforbindelser er montert og tildratt
- Eventuelle mindre skader i sinkbelegget og/eller lakkbelegget er behandlet/utbedret
- Eventuelle sinkklumper og -pigger er fjernet
- Arbeidsplassen er ryddet opp og sikret, etter at arbeidet (montasjen) er avsluttet

4. Sikkerhet

Da montasjen ofte utføres i et trafikkert miljø, er sikkerheten særs viktig. Avsperring skal være tilpasset, slik at montasjen kan skje uten at montør blir utsatt for fare.

5. Etablering

Senest ved etablering skal montørene informeres/informere seg om forutsetningene som er gjeldende på arbeidsplassen, se kap. 3 og 4.

6. Montasje

Montasjebeskrivelsen forutsetter at utførende montør har nødvendig basiskunnskap vedr. rekkverksmontering, detaljer, benevning, samt dimensjoner på bolteforbindelser mm. Rekkverkstegninger er inkl. i denne beskrivelsen. Disse er vedlagt i slutten av dokumentet.

1. Start montasjen med stolpenes innfestning, dvs:

a. Boltegrupper

Ved montering på boltegrupper bør gjengestengene kontrolleres og event. renses, ved behov. Montasjefett smøres på, før syrefaste skrueforbindelser monteres. Mutteren som er tenkt til å ligge under stolpens fotplate skrues på gjengestangen og hver boltegruppe justeres i høyde og avvatres. Underlagskive legges så på mutteren, før stolpene plasseres ut. Derpå legges en ny underlagskive ned på gjengestangen (overside fotplate), og mutter settes deretter på.

2. Montasjen fortsetter med montasje av håndlistene. Her vil det være behov for «løftehjelp» og dette kan utføres med hjelp av en kran.

Det vil være naturlig å starte fra en av ende på brua, når håndlistene skal monteres. Håndlistene plasseres iht. montasjetegning for den spesifikke brua. Håndlistene forankres til stolpe, ved at tiltenkte skruer blir montert, disse må foreløpig ikke strammes. Når den første håndlisten er montert, monteres skjøtelask i enden (med tiltenkte skruer), og neste håndlist plasseres. Denne prosedyren gjentar inntil alle håndlistene er montert.

Deretter justerer man rekkverkslinjen og høyde på rekkverket.

3. Deretter montering utblokkning/deformasjonelementet før føringselementene og eventuell innfesting for paneler.

4. Føringselementene monteres tilsvarende som for håndlistene, dvs. fra bruas ene ende.

5. Siste finjustering gjøres innen samtlige skrueforbindelser dras til.

6. Eventuell paneler, monteres. Viss fotplate skal understøpes, så kan dette utføres nå.

7. Utbedring av skader i sinkbelegg

Utbedring av eventuelle skader i sinkbelegg utføres iht. EN-1461.

8. Ferdigstilling/avetablering

Kontroll høyde og allment synsinntrykk. Samt CE-merking av produktet på baksiden stolpe, hvor det CE-sertifiserte rekkverk start og slutter.

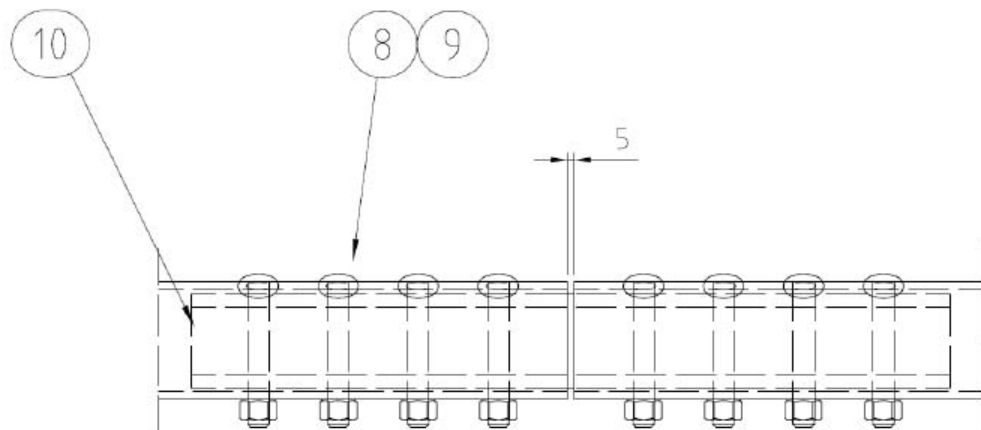
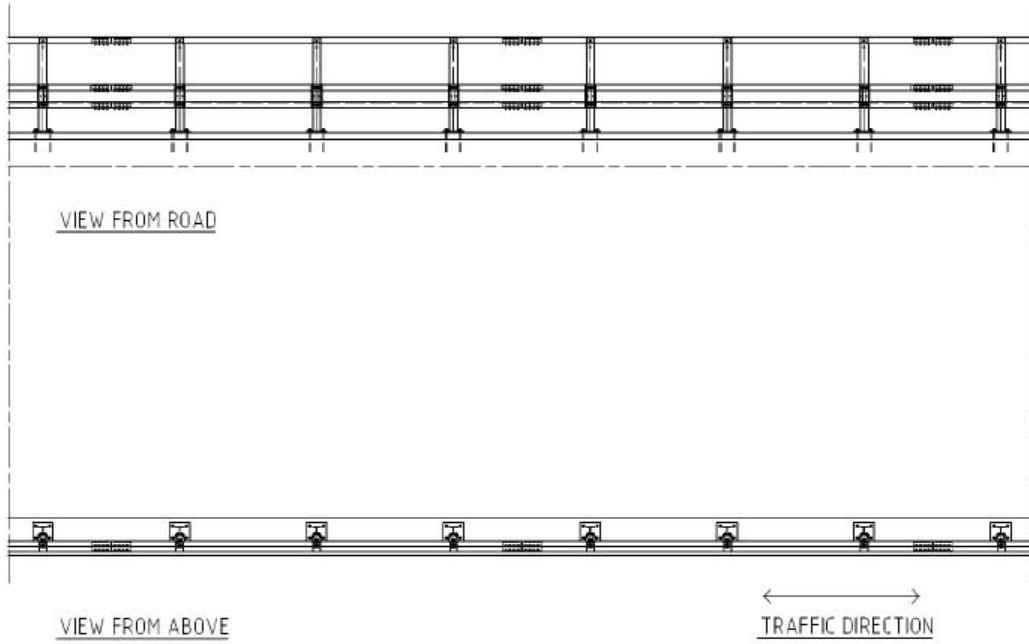
9. Reparasjon

Alt skadet materiell skal byttes omgående. Men skadet materiell menes der stålet er skadet i form av: dype riper, deformasjoner, sprekker.

All utskifting av skadde detaljer skiller seg ikke fra vanlig montering, foruten demonteringen. Husk, det kan være store materialspenninger i et påkjørte rekkverket.

10. Vedlikehold

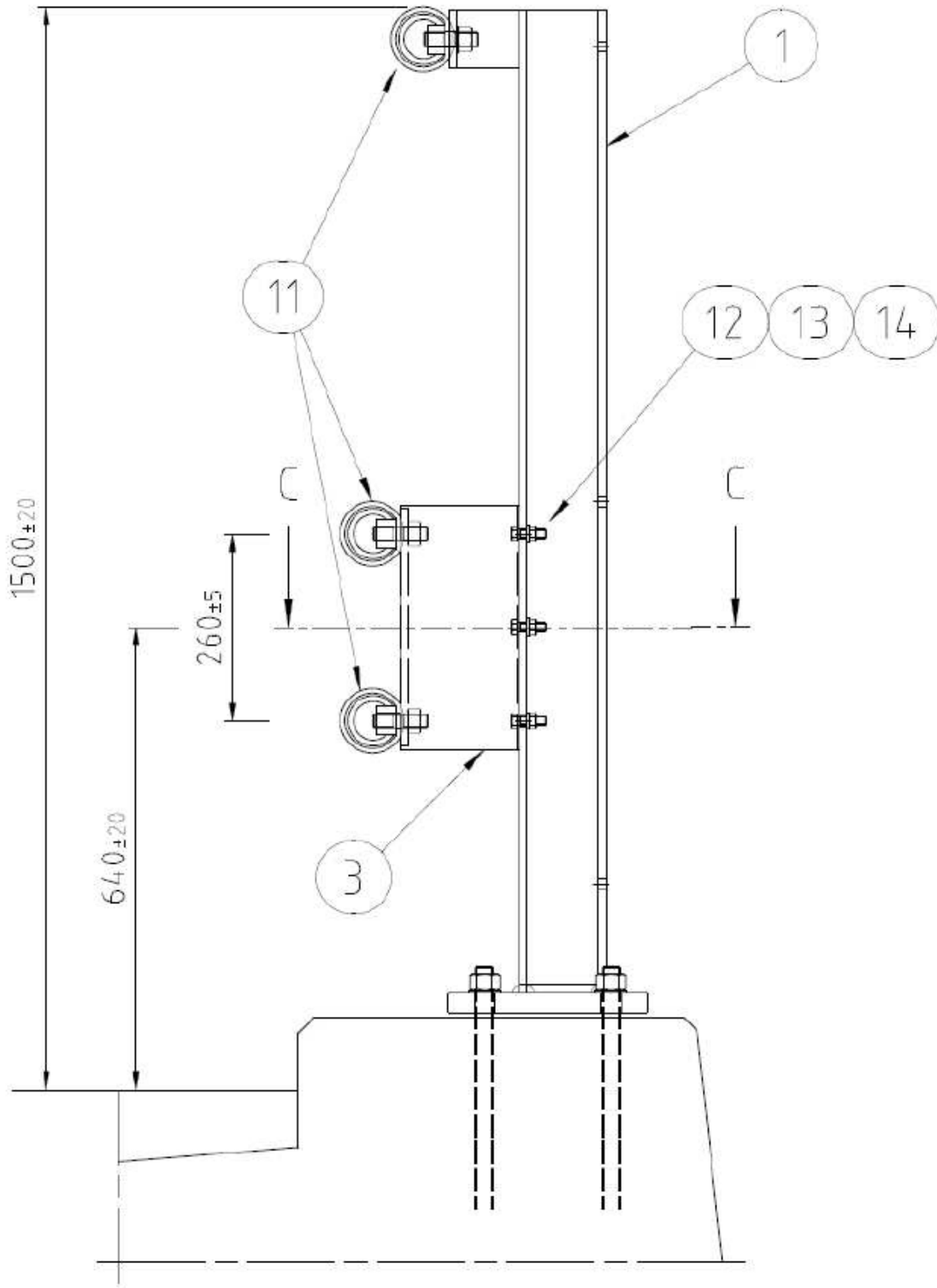
Et minimum vedlikehold vil være en årlig (vår) vask/rengjøring med rent vann, og derfor en visuell kontroll/befaring, men hensikt for avdekking av eventuelle skader.

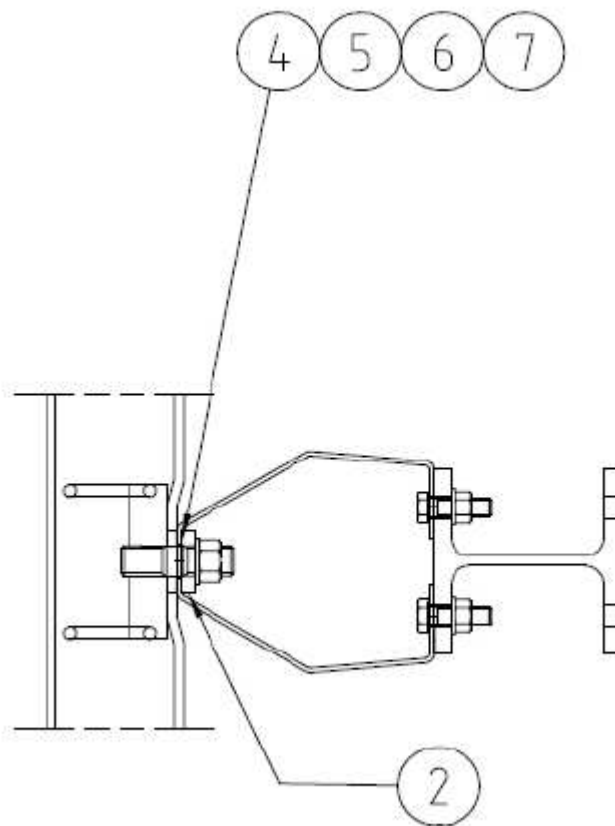
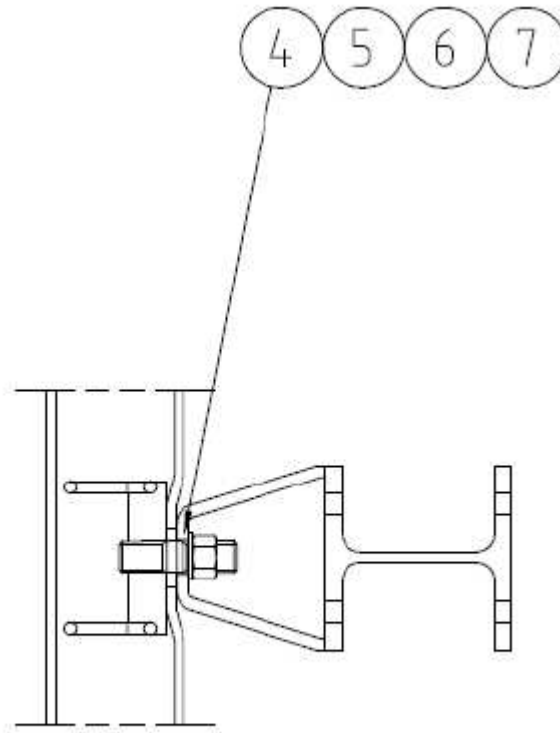


DETAIL 1 1:5
JOINING OF RAIL

10.1

Tegning/stykkliste





14	WASHER		HDG	13 x 24	
13	HEX NUT	8	HDG	M12	
12	BOLT	8.8	HDG	M12 x 40	
11	TOP AND GUARD RAIL 6 M		HDG		83401306-CRT
10	JOINT TUBE		HDG		893030-CRT
9	MUSHROOM HEAD BOLT	8.8	HDG	M16x105	11221610500-CRT
8	HEX NUT	8	HDG	M16	
7	HEX NUT	8	HDG	M20	
6	WASCHER ROUND		HDG	21x36x3	
5	THREADED ANCHORAGE		HDG	M20	834012-CRT
4	PIN BOLT	8.8	HDG	M20 x 75	115220075-CRT
3	ABSORPTION ELEMENT		HDG		894020-CRT
2	WASHER RECT.		HDG		894001-CRT
1	POST		HDG		895101-CRT
Def.nr	Beskrivning	Material	Ämne	Anmärkning	
Parts List 895000-Crashtest					