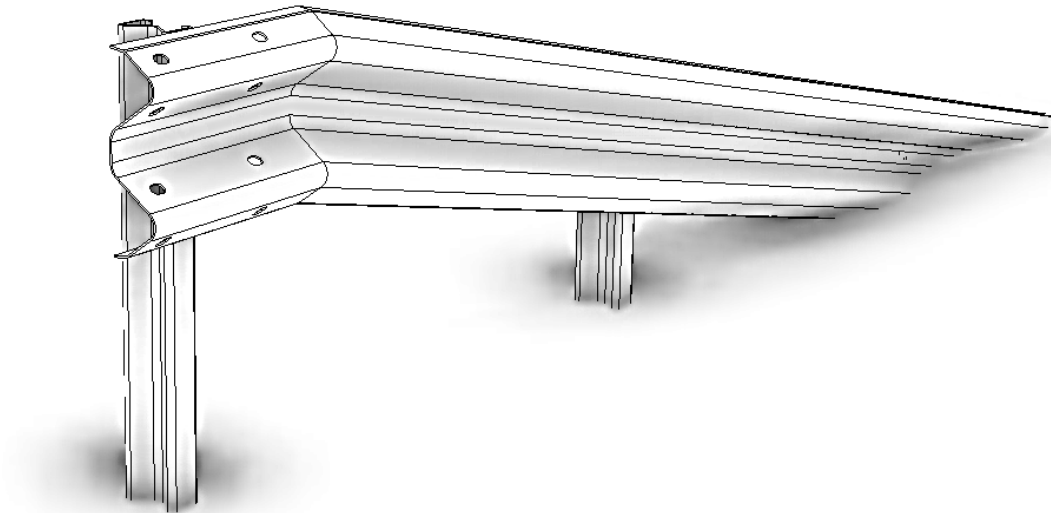


Montageanvisning för W-profil väg

(rev. 2013-05-16)



Innehållsförteckning

Allmän information inför montage.....	1
Säkerhet på arbetsplatsen.....	1
Material	1
Avrop av material.....	1
Tillverkning av radier	1
Material – lastning, lossning & utkörning.....	1
Hålslagning	1
Utsättning.....	1
Hålslagning och montage.....	1
Markförhållanden vid montage	2
Drift och underhåll.....	2
Reparation av ytskikt	2
Montering av vägräcke typ W- profil (EU2 & EU4)	3
Markförankring vid påfart 12 meter.....	4
Schaktberedning vid påfart 12 meter.....	4
Markförankring vid avfart 12 meter	5
Schaktberedning vid avfart 12 meter	5
Markförankring vid påfart 6 meter.....	6
Schaktberedning vid påfart 6 meter.....	6
Markförankring vid avfart 6 meter	7
Schaktberedning vid avfart 6 meter	7
Anslutning W- profilsräcke till FMK- vägräcke	8
Anslutning till broräcke.....	9
Förklaring – radier, påfarter och avfarter	10

Allmän information inför montage

Säkerhet på arbetsplatsen

Vi förutsätter att arbetsplatsen har en godkänd TA-plan samt material för erforderliga trafikavstängningar. Information om lokala bestämmelser eller andra föreskrifter ges till montörerna vid ankomst/etablering.

Material

Avrop av material

Platschef ropar av respektive räckessträcka med längd samt längder på eventuella ingående radier. För att kunna tillverka räcket behöver vi veta hur räcket ska se ut från punkt A till punkt B. (ex. 42 meter rakt, 12 meter radie 12 konkav, 16 meter rakt osv.) Alternativt tillhandahålls planritning i dwg-format där räckeslinjen finns inritad.

Tillverkning av radier

Radier mindre än ca 60 meter fabriksvalsas i förväg. Radievalsningen på fabrik tar normalt 2 till 3 veckor inklusive galvanisering. Underlag för radievalsning krävs i form av planritning där längder och radier framgår. Det går också bra att mäta in sträckan på plats och redovisa längder och radier i siffror. Vid redovisning i siffror måste det tydligt framgå om det gäller konvex eller konkav radie. Se vår bilaga "radieförklaring"

Material – lastning, lossning & utkörning

Räckesmaterial skickas till arbetsplatsen med lastbil. Kontrollera antal kolli mot fraktsedel och ange eventuella skador direkt på fraktsedeln. Det är tyvärr inte ovanligt att skador uppstår på materialet vid frakt, lastning och lossning. Entreprenören står för lossning och placerar materialet så nära montageplatsen som möjligt. Montörerna kommer att behöva lastningshjälp för att få upp materialet på sina montagekärror. Alternativt körs materialet fram till montageplatsen med arbetsplatsens lastmaskin.

Håslagning

Utsättning

Utsättning för håslagning utförs av entreprenören. Utsättning görs med hela kryssmarkeringar 70 x 70 cm för respektive stolphål. Profilerna skruvas till stolparna en centrumskruv M10x35. Avlånga hål för stolpavstånd c/c 1,33 M, 2M och 4M finns förstansat i balken. Särskilda måttkedjor vid avslut, broavslut mm framgår av nedanstående ritningar. Se upp med elkablar, brunnar, vägtrummor mm. Vi förutsätter prylningsbar mark, ej berg, tjäle eller terräng där håslagarbilen ej kan framföras. Håslagarbilen är en inhyrd resurs. Dessa bilar jobbar i princip dygnets alla timmar för att hinna med sina jobb. Det kan därför hända att håslagning måste utföras utanför ordinarie arbetstid.

Håslagning och montage

Håslagarbilen sköts av en person som slår hål på de markerade kryssen och stoppar en stolpe i varje hål. Håslagarbilen kräver fri arbetsbredd på 3,5 meter. Efter håslagning påbörjas montage. Montörerna fixerar stolparna i hålet med grus i botten. De längsgående profilerna hängs upp och innan räcket grusas fast finjusterar man det i höjd- och sidled. Grus ska finnas på arbetsplatsen, makadam 4-8 eller 8-12 är att föredra, räkna grovt med ca 30 liter per hål. Grus behövs direkt när montaget påbörjas. Schakt och återfyllnad av avslutningar samt eventuell finplanering kring stolparna står entreprenören för. Räcket kan bara monteras från framsidan. Höjder mm framgår av ritningar. Om räcket monteras innan färdig väg står entreprenören för höjdmarkeringar.

Markförhållanden vid montage

Räcket bör lämpligen placeras i stödremsan på vägens överbyggnad. Lämpliga markförhållanden för räcket kan erfarenhetsmässigt sägas vara vid normal vägöverbyggnad och även vid lätt bergbank. Vågräcket har huvudsakligen monterats i dessa markförhållanden sedan det första gången sattes på marknaden och erfarenheten är att räcket fungerar väl vid dessa förhållanden.

Drift och underhåll

Vågräcket och broräcket är praktiskt taget underhållsfritt. Räcket behöver inte rengöras av andra skäl än estetiska. Rostskydd i form av galvanisering skyddar räcket under hela dess livstid.

Besiktning av eventuella skador bör ske med jämna mellanrum. Reparation av skadade delar bör utföras omgående eftersom räcket funktion annars inte kan garanteras.

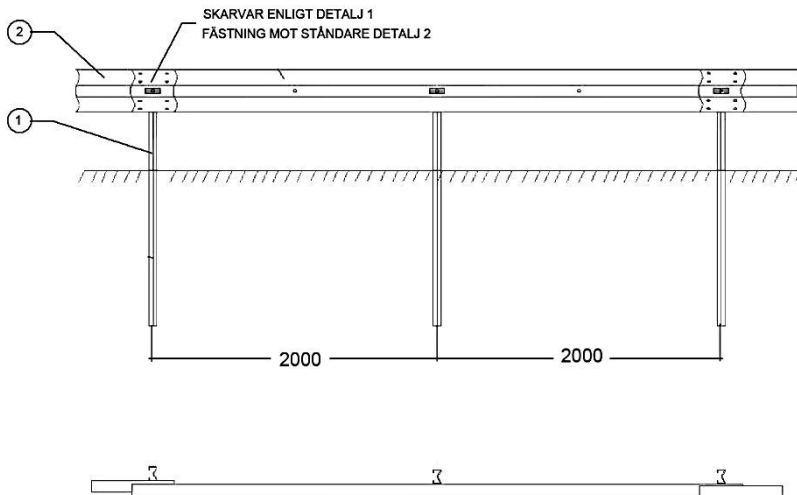
Reparation av ytskikt

En individuell obelagd yta, som får repareras, ska inte överstiga 10 cm². Om obelagda ytor är större ska föremålet omförsäkras, om inte annat är överenskommet mellan köpare och leverantör. Reparation ska göras med sprutförzinkning eller med lämplig zinkrik färg, där zinkpigmentet överensstämmer med övrig zinkbeläggning. Det är även möjligt att använda lämplig zinkpasta, zinkflakes eller legerade "sticks". Då målning av zinkskiktet förekommer måste leverantören kontaktas före reparation för att rådföras om reparationsmetod.

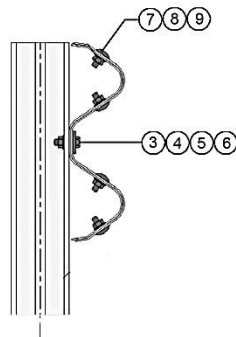
Förbehandlingen inför reparationen ska inkludera borttagning av glödska, rengöring samt nödvändiga åtgärder för att god vidhäftning ska kunna uppnås. Skiktjockleken på reparerade områden ska vara minimum 100 µm om inget annat är fastställt. Detta kan t ex förekomma om den varmförzinkade ytan är målad, då skiktjockleken på de reparerade områdena måste vara densamma som hos zinkskiktet. Skiktet på de reparerade områdena måste kunna ge katodiskt skydd åt det underliggande stålet.

Montering av vägräcke typ W- profil (EU2 & EU4)

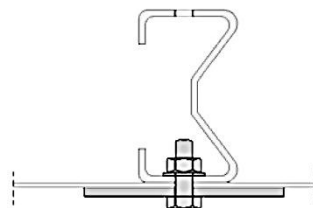
Vägräcket monteras i sektioner om 4 meter, om inget annat anges. Som standard sätts vägstolparna ut med centrumavstånd 2 eller 4 meter. Nedan visas alternativ EU2. De längsgående w-profilerna hängs upp och skarvas enligt detalj1. Vägstolparna markföranckras i förslagna hål som fylls med grus efter att räcket har justerats, se detalj 3. De längsgående profilerna skarvas var fjärde meter. Notera Stolpens placering i förhållande till trafikriktningen.



←TRAFIKRIKTNING

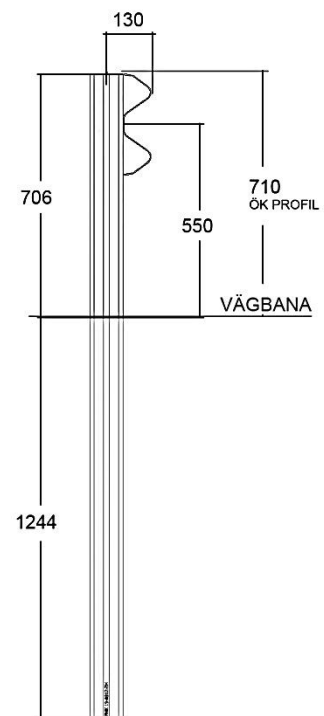


Detalj 1



←TRAFIKRIKTNING

Detalj 2

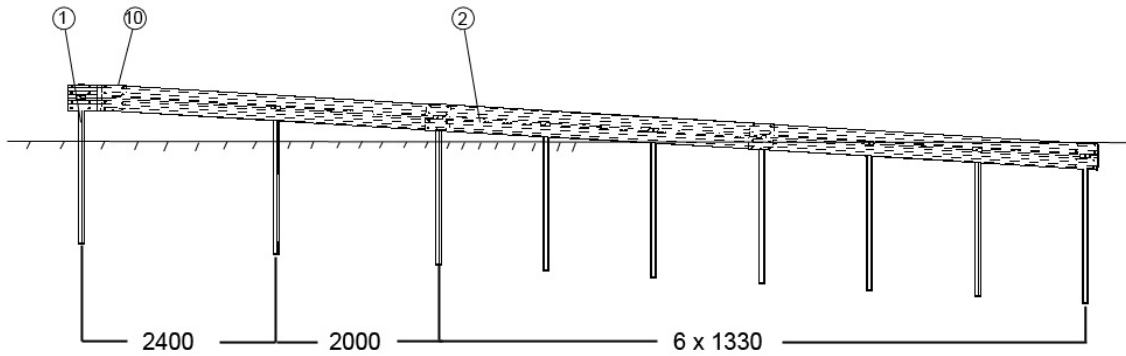


Detalj 3

POS	BENÄMNING	ART.NR.
1	VÄGSTOLPE (SIGMA)	2-1950
2	W- PROFILSBALK	2-4301
3	BRICKA 115x40x5	6-118x40x5
4	SKRUV M10x35	6-M10x35
5	BRICKA 13x24	6-BR-13x24
6	MUTTER M10	6-M10M
7	KNASTER M15x25	6-M16x25
8	BRICKA 17,5x34x3	6-M16B
9	MUTTER M16	6-M16M

Markförankring vid påfart 12 meter

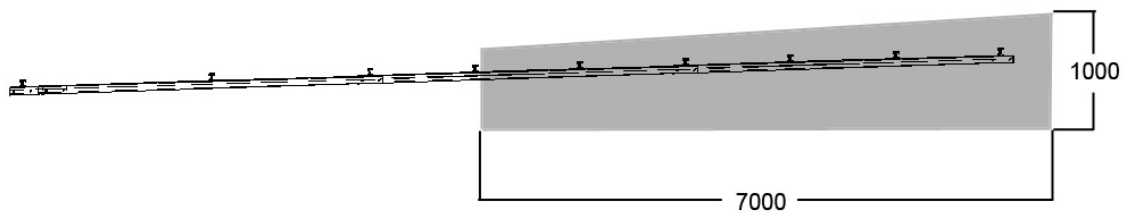
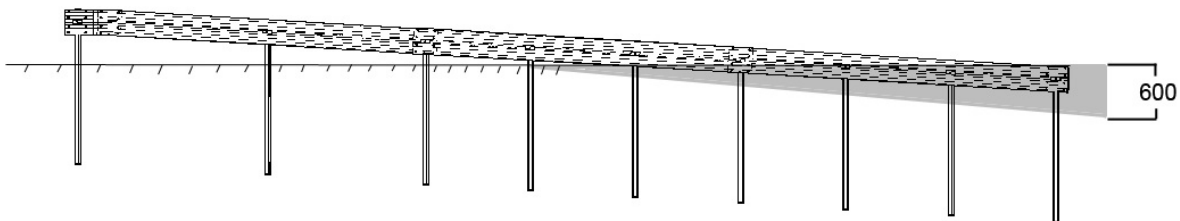
Hålslagning för vägstolpar förskjuts från vägbanan i en rät linje enligt figurer nedan.



← Trafikriktning

Schaktberedning vid påfart 12 meter

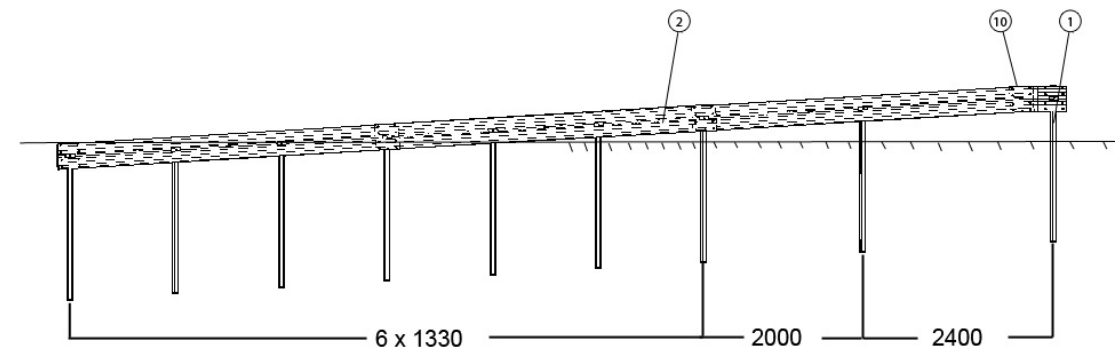
Hål för vägstolpar i schakt slås lodrät i schaktbotten, schakt grävs enligt figur nedan.



POS	BENÄMNING	ART.NR.
1	VÄGSTOLPE (SIGMA)	2-1950
2	W-PROFILSBALK	2-4301
10	12M AVSLUT KORTVINKEL	2-34W

Markförankring vid avfart 12 meter

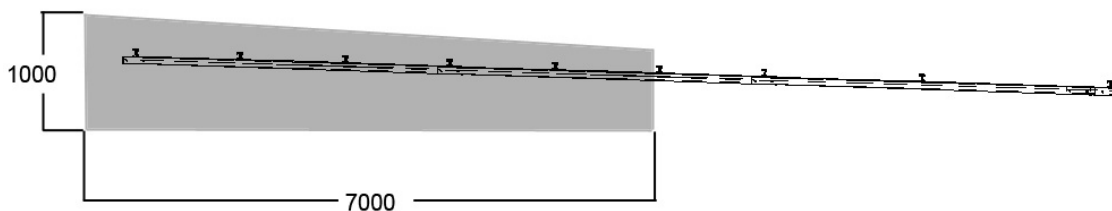
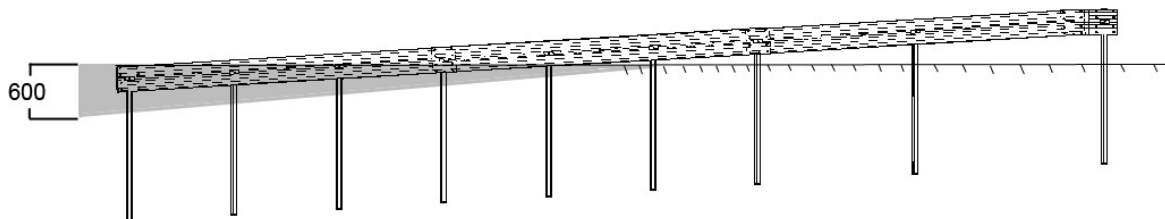
Hålslagning för vägstolpar förskjuts från vägbanan i en rät linje enligt figurer nedan.



← Trafikriktning

Schaktberedning vid avfart 12 meter

Hål för vägstolpar i schakt slås lodrät i schaktbotten, schakt grävs enligt figur nedan.

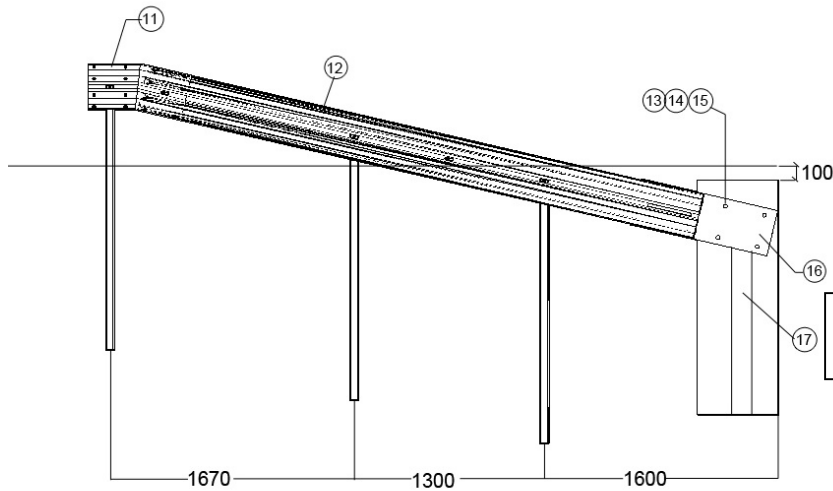


POS	BENÄMNING	ART.NR.
1	VÄGSTOLPE (SIGMA)	2-1900G
2	W_PROFILSBALK	2-6000G
10	12M AVSLUT KORTVINKEL	2-34W

Markförankring vid påfart 4,6 meter

Hålslagning för vägstolpar, C-C enligt figurer nedan.

Enligt standardritning 583:8S-V ska avslutningen förankras med en betongplint.

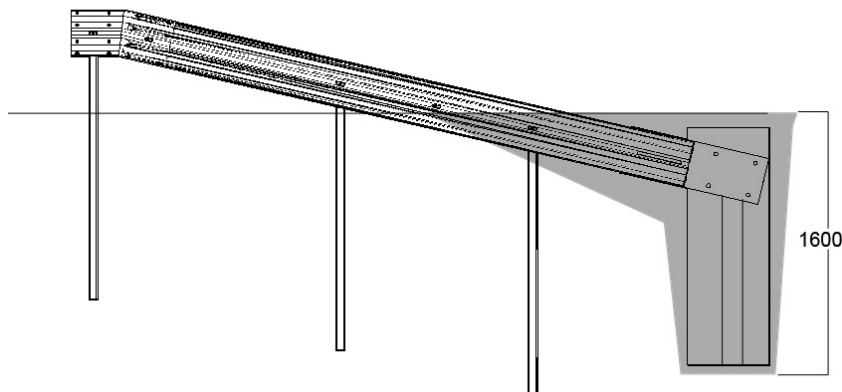


Betongplint kan ersättas mot HEA- balk.
Kräver beställarens godkännande.

← Trafikriktning

Schaktberedning vid påfart 4,6 meter

Hål för vägstolpar i schakt slås lodrät i schaktbotten

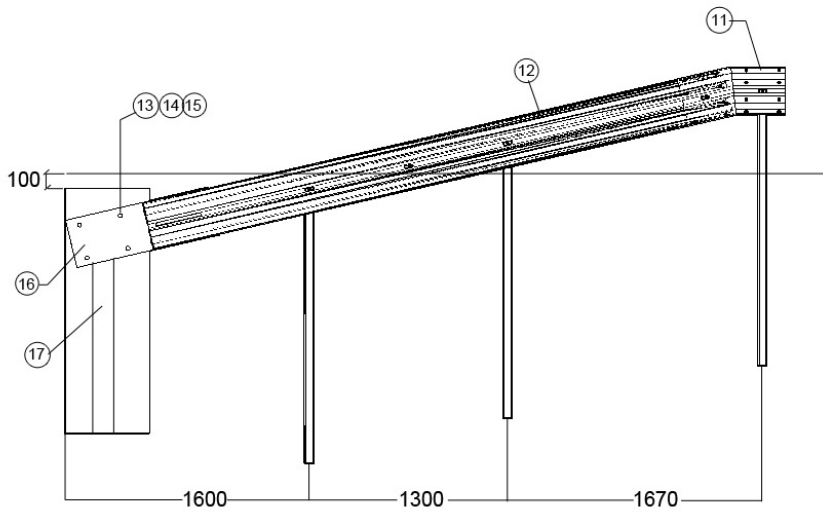


POS	BENÄMNING	ART.NR.
11	4,6M AVSLUT KORTVINKEL	2-13W
12	W-PROFIL M. ÄNDPLÅT	2-4420
13	GÅNGSTÅNG M24	
14	BRICKA M24	
15	MUTTER M24	
16	PLÅT TILL FÖRANKRING	(2-4420)
17	BETONGPLINT/ HEA-BALK	

Markförankring vid avfart 4,6 meter

Hålslagning för vägstolpar, C-C enligt figurer nedan.

Enligt standardritning 583:8S-V ska avslutningen förankras med en betongplint.

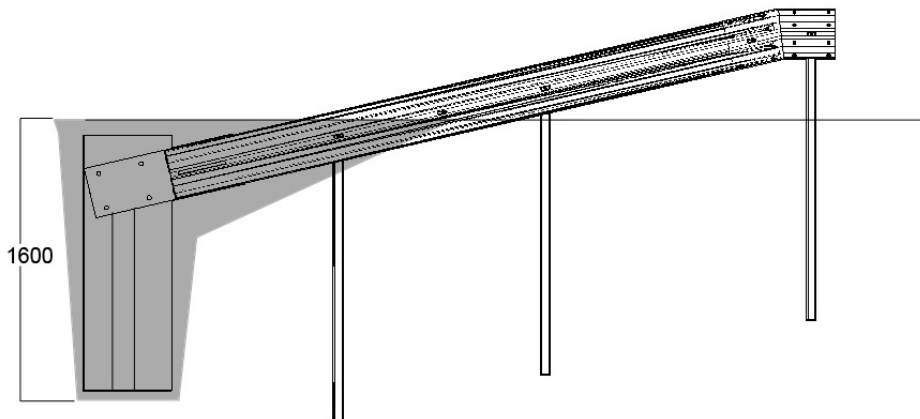


Betongplint kan ersättas mot HEA- balk.
Kräver beställarens godkännande.

← Trafikriktning

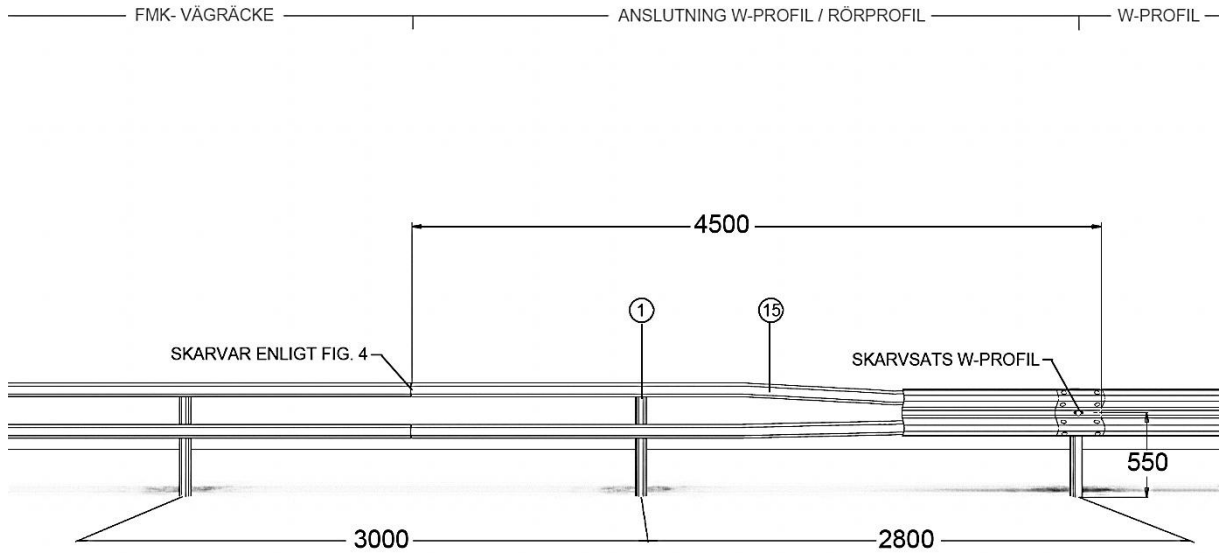
Schaktberedning vid avfart 4,6 meter

Hål för vägstolpar i schakt slås lodrät i schaktbotten, schakt grävs enligt figur nedan.



POS	BENÄMNING	ART.NR.
11	4,6M AVSLUT KORTVINKEL	2-13W
12	W-PROFIL M. ÄNDPLÅT	2-4420
13	GÄNGSTÅNG M24	
14	BRICKA M24	
15	MUTTER M24	
16	PLÅT TILL FÖRANKRING	(2-4420)
17	BETONGPLINT/ HEA-BALK	

Anslutning W- profilsräcke till FMK- vägräcke



POS	BENÄMNING	ART.NR.
1	VÄGSTOLPE	2-1900G
15	ÖVERGÅNG W-RÖR	2-4500-1

(skarvsats w-profil: 4st M16x25 knaster, 4st M16 mutter, 4st SRB 17,5 brickor,
1st M10x35 skruv, 1st M10 mutter, 1 st BRB 12,5 bricka, 1st fyrkantsbricka 115x40x5)

Förklaring – radier, påfarter och avfarter

