



INSTALLASJONSBEKRIVELSE

LT100 Enkel 80 cm, LT 100 Enkel 90 cm og LT100 Dobbel 90 cm

SIRDAL VEIBETONG AS

26. juni 2019

Skrevet av: Sirdal Veibetong

INSTALLASJONSBEKRIVELSE

LT100 Enkel 80 cm, LT 100 Enkel 90 cm og LT100 Dobbel 90 cm

Bakgrunn:

Sirdal Veibetong AS har 3 godkjente glidestøpte betongrekkverk, som ble godkjente hos Statens Vegvesen i 2012. I 2019 fikk vi CE merket alle de 3 produktene. CE merking er et krav til alle permanente vei- og brorekkverk. Produktene som omfattes av den harmoniserte produktstandard NS-EN 1317-5:2007+A2:2012/AC:2012 Skadereduserende vegtiltak - Del 5: Produktkrav og samsvarsevaluering for skadereduserende vegtiltak.

Navn på mobile støpemaskiner/fabriker:

Wirtgen SP25, Wirtgen SP25, Wirtgen SP25i, Wirtgen SP 250

Teknisk kontrollorgan:

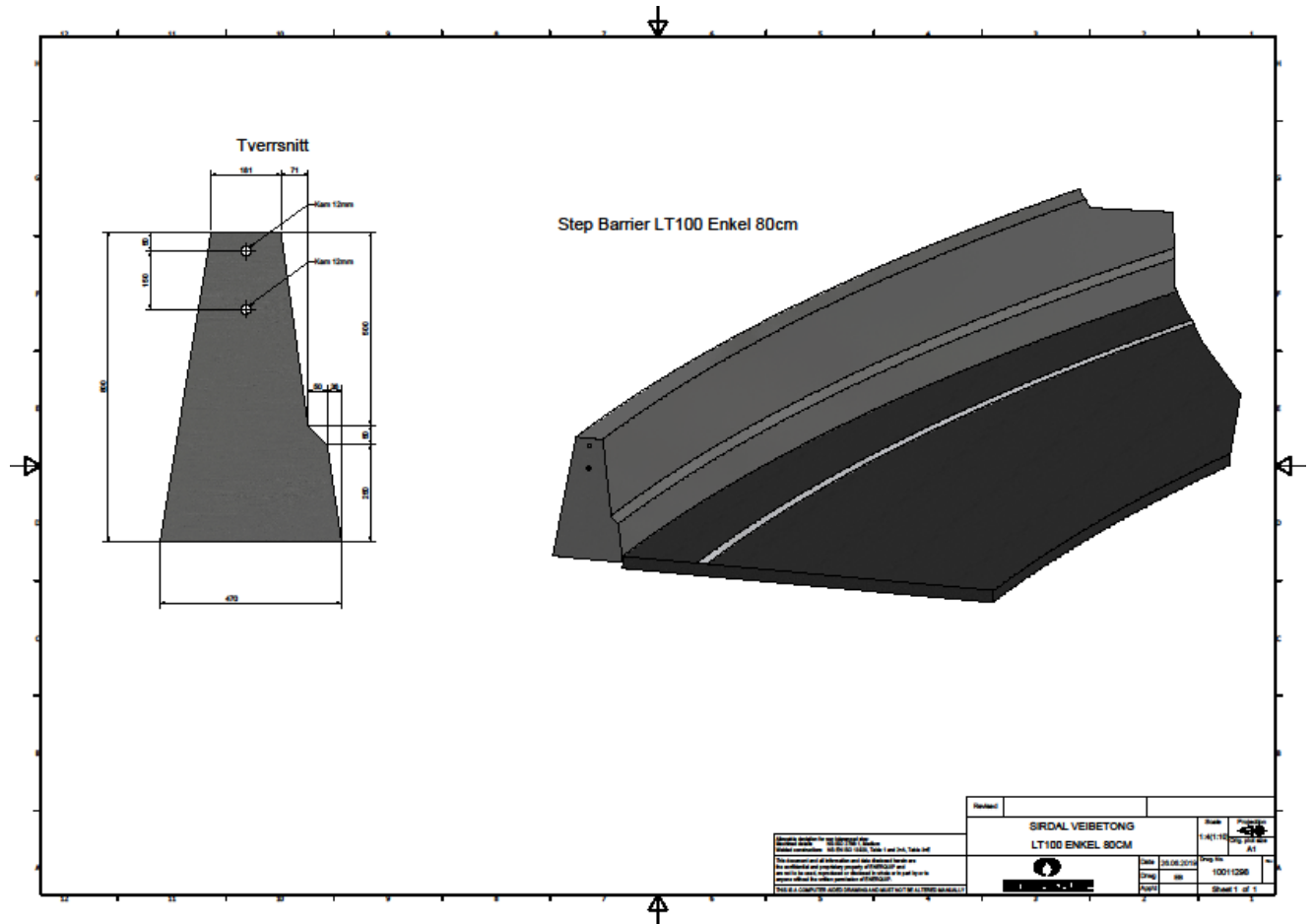
RISE Research Institutes of Sweden AB

NR: 0402

Har utstedt sertifikat i samsvar med system 1.

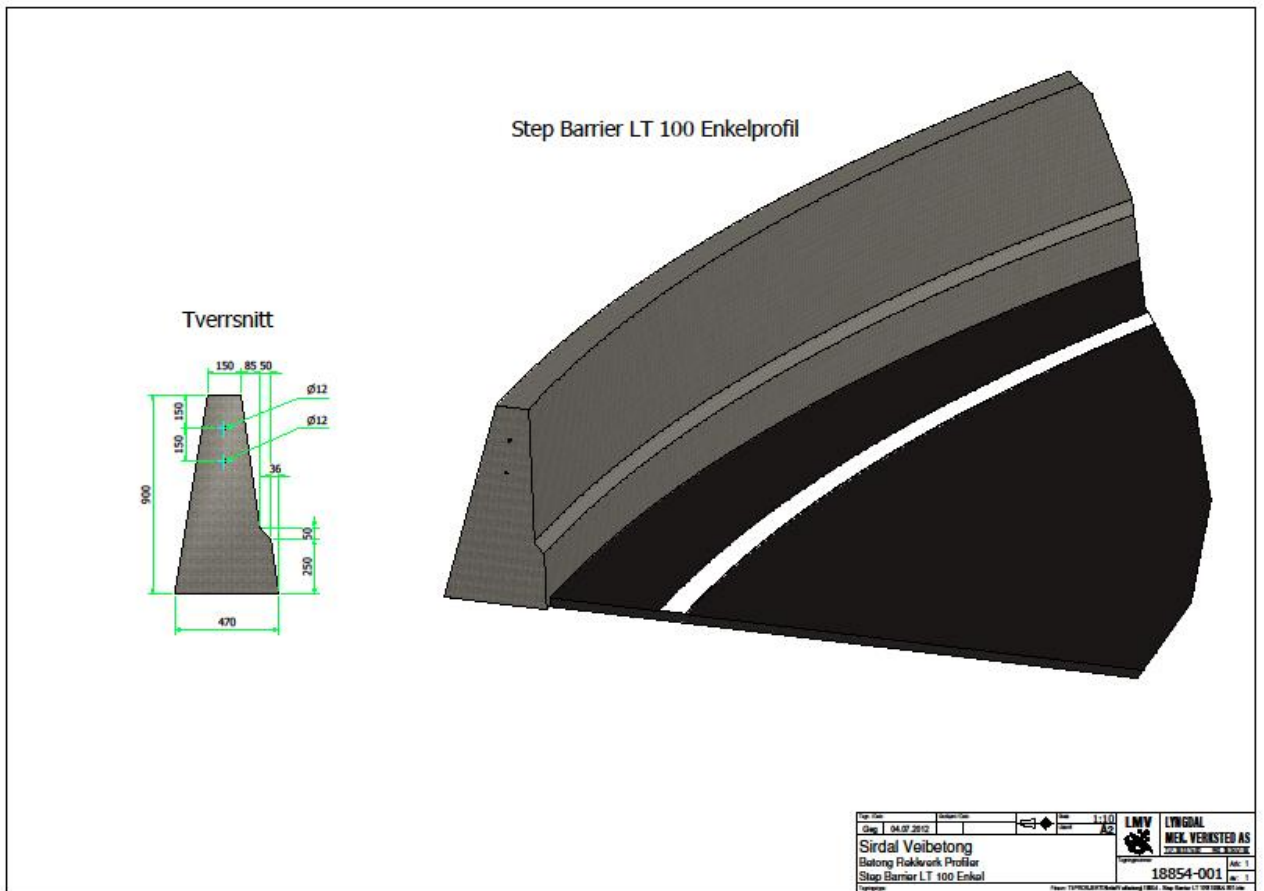
Spesifikasjon:

LT100 Enkel 80 cm NPD



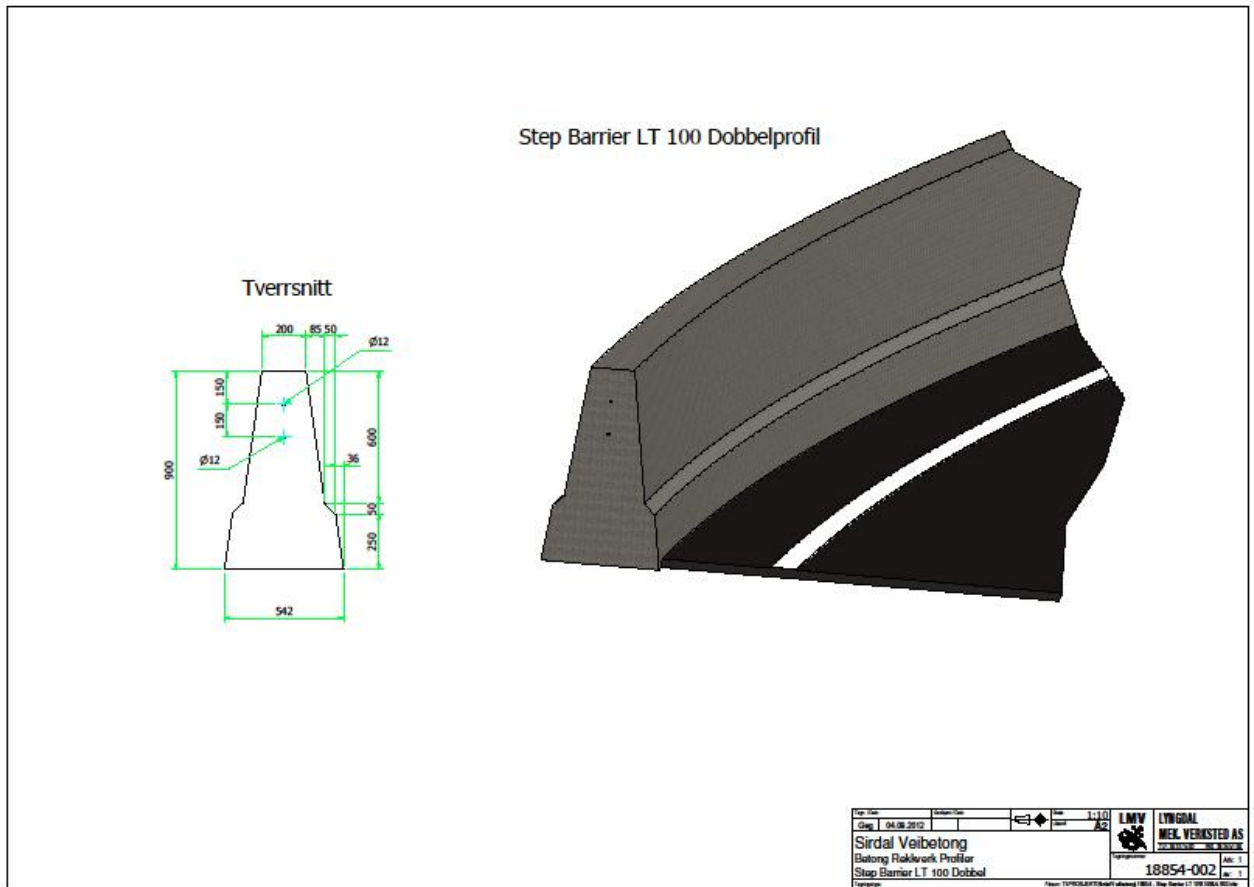
Styrkeklasse: H2
Skadeklasse: C
Utbøying klasse: W1 (0,6)
Hvor mye utbøying, klasse: 0.0
Betongkvalitet: SV40/C55 iht. EN 206-1 og EN 13369
Motstand mot snøfjerningsklasse: Klasse 4

LT100 Enkel 90 cm NPD



| | |
|----------------------------------|------------------------------------|
| Styrkeklasse: | H2 |
| Skadeklasse: | C |
| Utbøying klasse: | W1 (0,6) |
| Hvor mye utbøying, klasse: | 0.0 |
| Betongkvalitet: | SV40/C55 iht. EN 206-1 og EN 13369 |
| Motstand mot snøfjerningsklasse: | Klasse 4 |

LT100 Dobbel 90 cm



| | |
|---------------------------------|------------------------------------|
| Styrkeklasse: | H2 |
| Skadeklasse: | C |
| Utbøying klasse: | W1 (0,6) |
| Hvor mye utbøying, klasse: | 0.0 |
| Normalisert | |
| Kjøretøyinntrengingsklasse: | VI3 (1.0) |
| Betongkvalitet: | SV40/C55 iht. EN 206-1 og EN 13369 |
| Motstand mot snøjerningsklasse: | Klasse 4 |

Produksjon av betongrekkverk

Betong rekkverk kan stå på asfalt eller grusunderlag som er riktig komprimert. Det merkes opp på forhånd hvor rekkverket skal stå. Skinner legges ut i forhold til merket som er satt opp. Maskinen følger skinnen både på høyde og retning.

Det legges så ut kamstål to stk kam 12 jern som bindes sammen med 50 x diameteren altså en overlapp på 60 cm, for hvert 3 jern legges det inn dubler i armeringen hvor vi lager en fuge i fersk betong. Det er for å minimere uønskede svinn riss.

Produksjon av betongrekkverk krever betong kvalitet B45MF/SV40 med synk 6 til 7 og tilsatt 1,0 kg pp-fiber pr m³ + 4,5 % luft med en toleranse på +/- 1,5 %.

Betongbilen stiller seg foran støpemaskinen, og mater betongen ut til et transportbelte på maskinen, som igjen fører betongen ned i støpeforma. Der blir den vibrert med 3-5 stk vibratorer som sitter i forma. Deretter kjører maskinen sakte forover, ca 1,2 m per min, mens 2 stk Ø12 armeringsjern blir matet inn i fronten av forma.

Når det kommer ut av maskinen er det mannskap som pusser eventuelt små sår og lager fugene i rekkverket. De tar seg også av tilpasninger på start og stopp.

Formannen fører sjekkliste hver dag. Der føres det antall meter og m³ som er brukt den dagen og hvilken type rekkverk som er støpt. Sjekklisten blir påført maskin nr og støpeform nr, slik at vi kan spore tilbake i henhold til CE merkingen.

Det blir til slutt påsatt et merke på rekkverket som viser godkjenningen.

