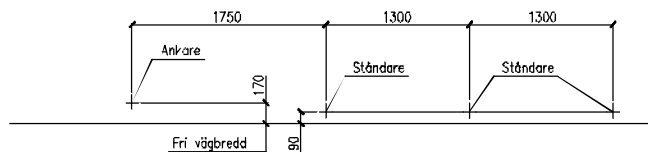


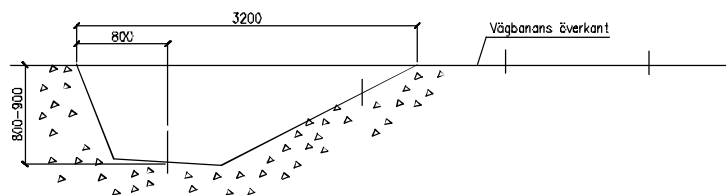
1



Mark/vägröpp

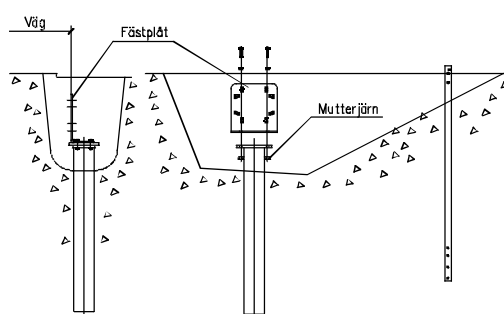
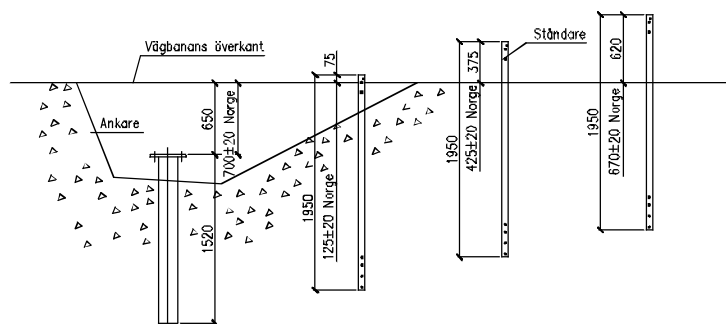
De mekaniska markegenskaperna skall 0,5 m ner där ståndaren skall placeras, motsvara fraktionen enl. 0,32 normalt packad. På marken mäts ut och markeras centrum för nedgångens ståndare och ankare.

2



Grop gräves runt ankarmarkeringen. Längd min 3,2m. Bredd min 1m. Djup 0,8-0,9m. Mät och märk om läget för ankare och ståndare.

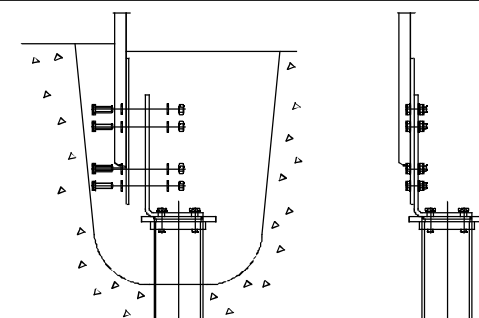
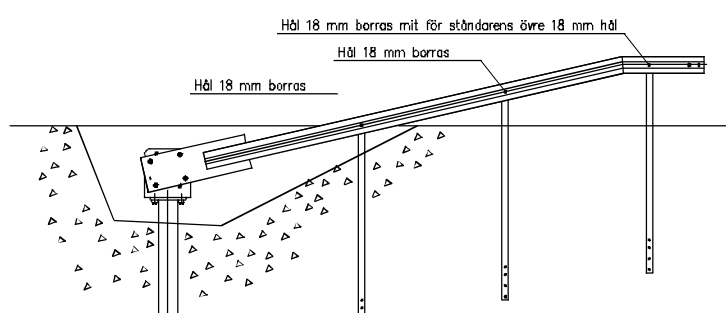
3



Ankaret trycks ner till 650mm under vägbanans överkant. Ståndarna trycks ner till den sticker upp ovanför vägbeläggnings överkant, närmast ankaret 75mm (125± Norge), nästa 375 (425±20 Norge), sen 620mm (670±20 Norge). Sigma ståndaren vändes med de 4 hålen nedåt och profilens rygg mot trafikriktningen.

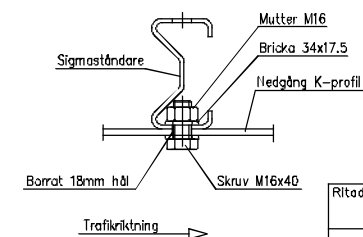
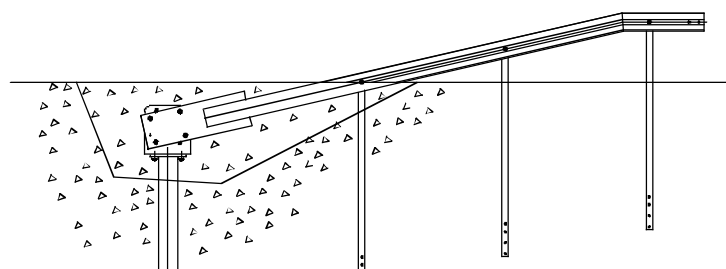
Den vinklade fästplåten skruvas fast på ankarets topp med 4st M20x90 skruvar och bricka 36x21. Skruvas i de två gängade mutterjärnen. Vinklens vertikala sida vänds ut mot vägen. Åtdragningsmoment 160 ±10 Nm. 160 Nm motsvarar att dra en 500 mm lång nyckel med 32 kg.

4



Montera nergången på ankaret med skruvar M20x60, brickor och muttrar. Drag ej åt skruvarna förrän nergången fästs i ståndarna. Åtdragningsmoment 160 ±10 Nm. 160 Nm motsvarar att dra en 500 mm lång nyckel med 32 kg.

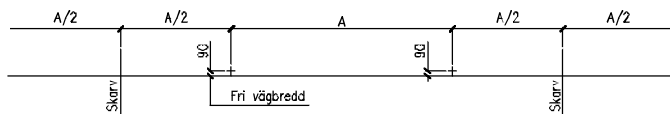
5



Skruva fast nedgången med M16 skruv, brickor och mutter. Åtdragningsmoment 120 ±10 Nm. 120 Nm motsvarar att dra en 500 mm lång nyckel med 24 kg.

Återfyll den utgrävda gropen.

10

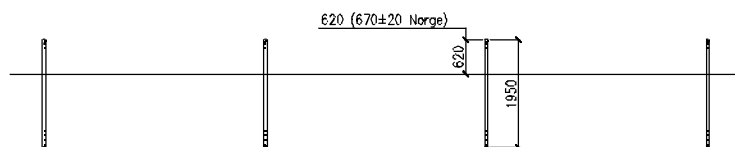


Mark/väggkropp

De mekaniska markegenskaperna skall 0,5 m ner där ståndaren skall placeras, motsvara fraktionen enl. 0,32 normalt packad. Grop gräves.

På marken mäts ut och markeras centrum för ståndarna. Delning på ståndarna se gällande projektritning.

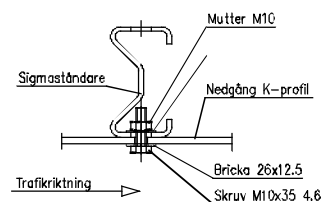
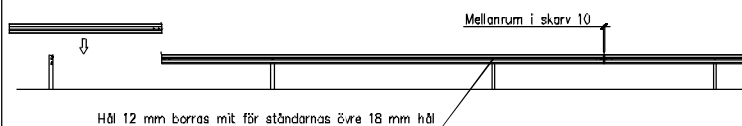
11



Tryck ner de 10 ståndarna i centrum på de uppmätta markeringarna. Sigma ståndaren vändes med de 4 hålen nedåt och profilens rygg mot trafikriktningen.

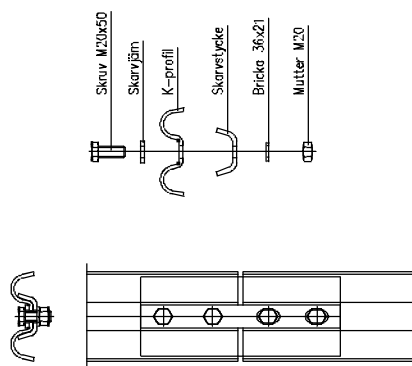
Sigmaståndarna trycks lodrätt (+/- 2grader) ner i marken tills i sidled är toleransen för placering +/- 3mm. I längdsled (+/- 10mm) ej acumulerande.

12



Skruva fast K-profilen på ståndarens övre 18 mm hål med M10 skruv, bricka och mutter. Åtdragningsmoment 25 ±3 Nm. 25 Nm motsvarar att dra en 500 mm lång nyckel med 5 kg.

13



Montera skarvarna.

Åtdragningsmoment 160 ±10 Nm. På de skruvar som sitter i skarvjärnets runda hål. 160 Nm motsvarar att dra en 500 mm lång nyckel med 32 kg.

Räckets längdrörelser pga. bl.a värme och kyla skall upptas i skarvarna, åtdragningsmomentet på de skruvar som sitter i långhålen skall vara 32 ± 10 Nm. Detta motsvarar en dragkraft på 6.4 kg med en 500 mm lång nyckel.

Ritad BE Godkänd Skala

AB VARMFÖRZINKNING

Monteringsanvisning Blad 3 av 3
Vägräcke K-profil, sigmaståndare
Räcke

Datum 140428

Ritn.nr KB10102