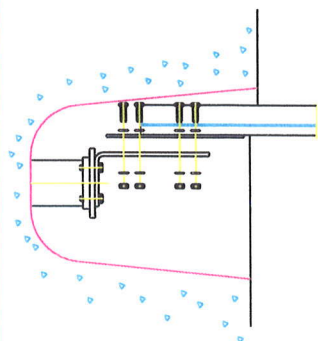
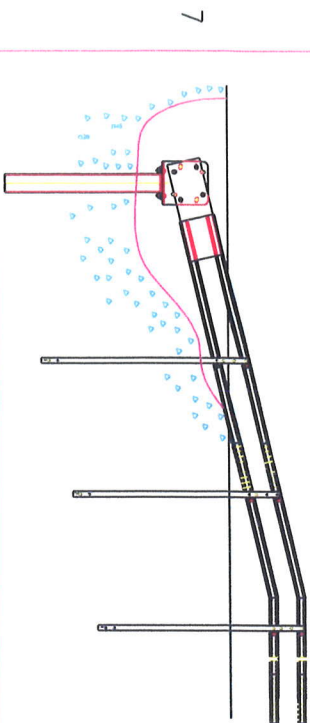
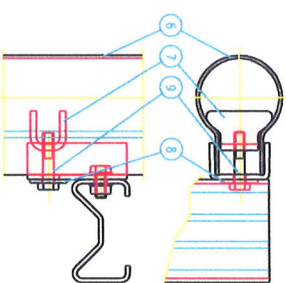
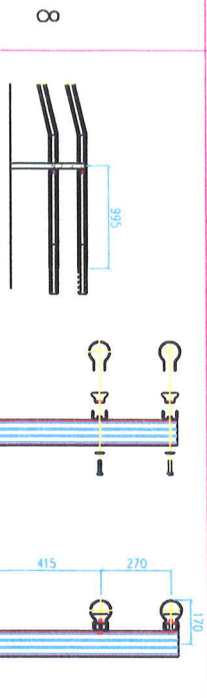


		<p>Mark/vögröpp De mekaniska markegenskaperna skall 0,5 m ner där ståndaren skall placeras, motsvara fraktionen enl. 0,32 normalt pockod. På marken möts ut och markeras centrum för nedgångens ståndare och ankare. Avstånd (A) enligt projektriting.</p>
		<p>På marken möts ut och markeras centrum för ståndarna. Avstånd (A) enligt projektriting. I sidled 170mm från kanten av vögens fria bredd.</p>
		<p>Grop gräves runt ankarmarkeringen. Längd min 3,5m. Bredd min 1m. Djup 0,8-0,9m. Mät och märk om läget för ankare och ståndare.</p>
		<p>Ankaret trycks ner till 630mm under vögbanans överkant. Ståndarna trycks ner till den sticker upp ovanför vögbeläggningens överkant, närmast ankaret 182mm, nästa 482, sen 713mm. Sigma ståndaren vändes med de 4 hålen uppåt och profilens rygg mot trafikriktningen. Toleranser se Blad 3 pos. 13</p> <p>Den vinkelde fästplåten skruvas fast på ankarets topp med 4st M20x90 skruvar och bricka 36x21. Skruvas i de två gångade mutterjernen. Vinkelns vertikala sida vänds ut mot vägen. Åtdrogningsmoment 160 Nm + -10 Nm. 160 Nm motsvarar att dra en 500 mm lång nyckel med 32 kg.</p>
		<p>Montering av nergångsböj. Sätt ihop ändstycket och rörkrökarna med skruvstycket och M12 skruvarna med bricka och mutter. Montera även skarvar i rörkrökarnas ändar. Skruvarna dras åt tills förbandet har full anläggning / 16 Nm.</p>
		<p>Montera ytterfästet (3) på ståndarna (4) med skruv (1) M10x25, bricka (2) 22x10,5 och mutter (5) M10. I nedgången (6) läggs innerfästena (7) med skruv (9) M10x50 och bricka (8) 35x11,5.</p> <p>Kort nedgång 1-8</p>

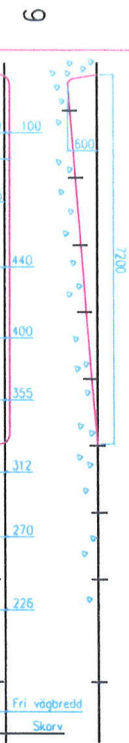
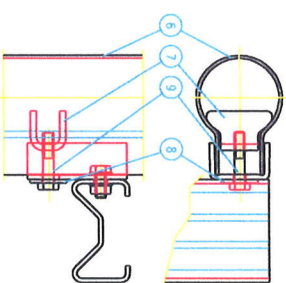
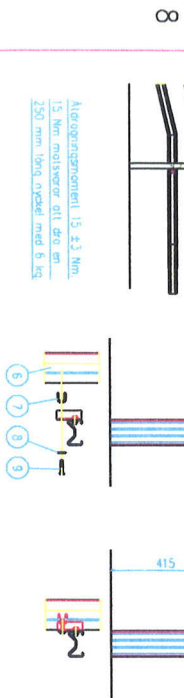
Ritad	Godkänd	Skedd	Monteringsanvisning Blad 1 av 3 Vägräc rörprofil, sigmaståndare	
BE			Rita av	RB10109
AB VARUFORETAG				
120605				



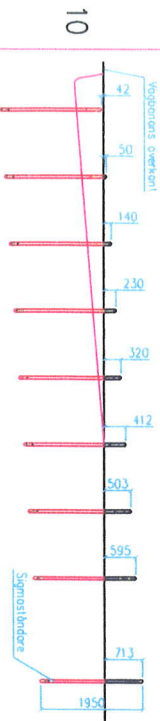
Montera nergången på ankaret med skruvar M20x60, brickor och muttrar. Drag ej åt skruvarna förrän nergången fästs i ståndarna. Åtdragningsmoment 160 Nm + -10 Nm. 160 Nm motsvarar att dra en 500 mm lång nyckel med 32 kg.



Montering av nergången (6) på ståndarna. Nergångens överände skall vara 995mm från ståndarcentrum. Skjut in nergångens rörprofiler i fästet (3) drag fast med skruven (9). Fäst sedan övriga fästet (3) på de övriga ståndarna (4).



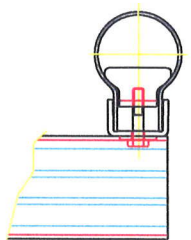
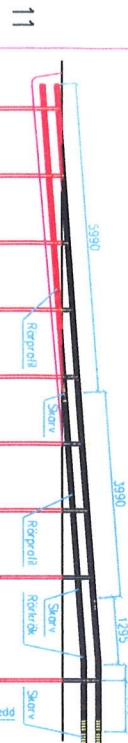
Grop gräves. De mekaniska markegenskaperna skall 0,5 m ner där ståndaren skall placeras, motsvara fraktionen enl. 0,32 normalt packad. På marken mäts ut och markeras centrum för nedgångens ståndare.



Fäst sedan rörprofilens ytterfäste på ståndarna. Se blad 1 pos. 6

Tryck ner de 9 ståndarna i centrum på de uppmätta markeringarna. Signa ståndaren vändes med de 4 hålen uppåt och profilens rygg mot tröfirkrlningen.

Toleranser se Blad 3 pos. 13

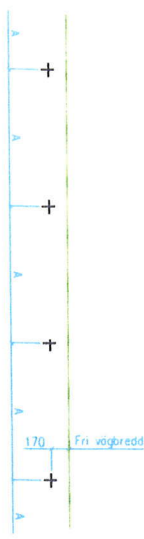


Montera rörkröken med rörprofiler längd 3990 och 5990mm och skruvar. Se blad 1 pos. 5 och 8.

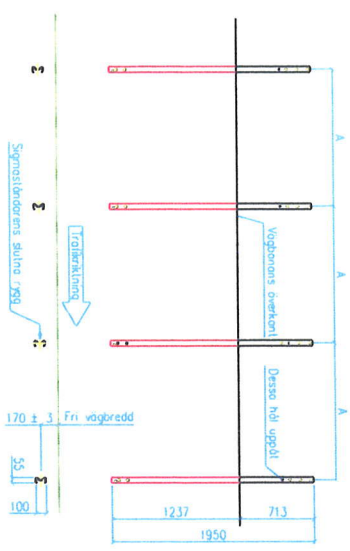
Lång nedgång 9-11

Ritad	Godkänd	Stad	Datum
BE			101209
Monteringsanvisning Blad 2 av 3			
Vågräc... rörprofil, sigmaståndare			
RB10110			

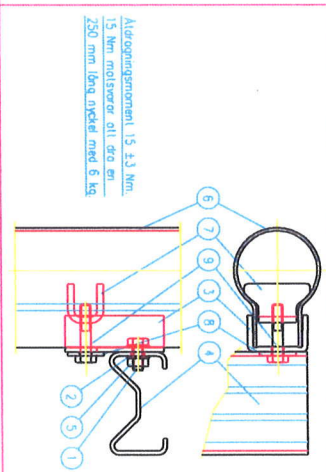
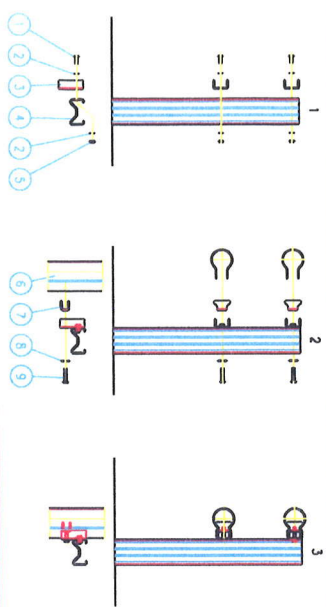




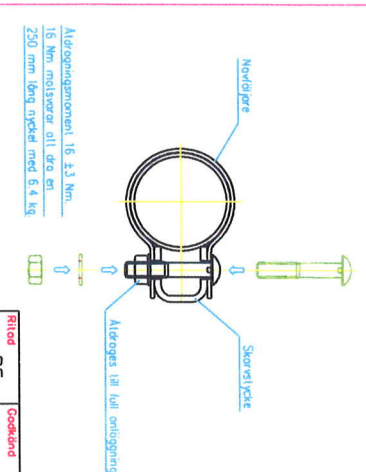
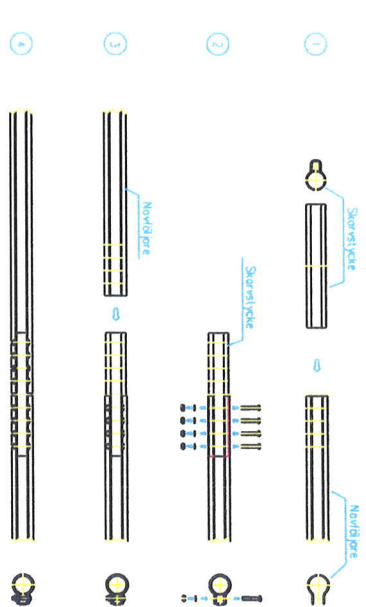
Mark/väggropp
De mekaniska markegenskaperna skall 0,5 m ner där ståndaren skall placeras, motsvara fraktionen enl. 0,32 normalt packad. På marken mäts ut och markeras centrum för ståndarna. Avstånd (A) mellan ståndarna enl. gällande projektering. I sidled 170mm från kanten av vägens fria bredd.



Sigmaståndarna trycks lodrätt (+/- 2grader) ner i marken tills överkanten befinner sig 713mm över vägbeläggningen. I sidled är toleransen för plicing +/- 3mm. I längdsled (+/- 30mm) ej ackumulerande.



Montering av novföljare på ståndare.
Lägg novföljaren (6) på marken framför ståndarna. På de båda ståndarna (4) som befinner sig på novföljarens (6) båda ändar monteras yterfästena (3) i ståndarens (4) övre hål, med skruv (1) M10x25, bricka (2) 22x10,5 och mutter (5) M10. I novföljaren (6) läggs innerfästena (7) med skruv (9) M10x50 och bricka (8) 35x11,5.
Lyft upp novföljaren, skjut in den i fästet (3) drag fast med skruven (9). Fäst sedan övriga fästena (3) på de övriga ståndarna (4).



Hopmontering av följarna med skarvstycke.
(1) Skarvstycket skjuts in i änden på ståndarmonterad följare.
(2) Skruvas fast med 4 st M12 bult med bricka och mutter.
(3) Nästa följare som skall monteras på ståndarna skjutes först på skarvstycket innan det trycks fast på ståndarna.
(4) Sätt i de 4 bultarna med brickor och muttrar, vänta med åtdragning tills flera följare monterats.
Röckets längdriktelser pga. bl.a. värme och kyla skall upptas i skarvarna, avstånd mellan profilerna skall vara 10 mm +/- 5 mm. Skruvarna dras åt tills förbandet har full anläggning / 16 Nm.
Om novföljaren skall monteras mellan två redan monterade följare, skjutes skarvstycket förs in i följaren i hela sin längd. Därefter sätts följaren på plats och skarvstycket skjutes över i den andra följaren och skruvar sätts i.

Ritad	Godkänd	Skala	Blad	Retur
BE			Monteringsanvisning Blad 3 av 3	120605
Vägrör- röprofil, sigmaståndare				RB10111

