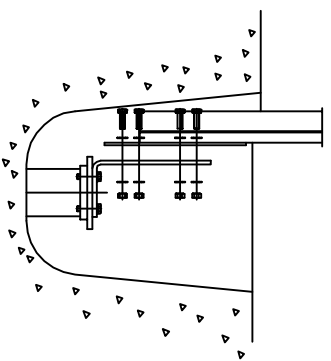
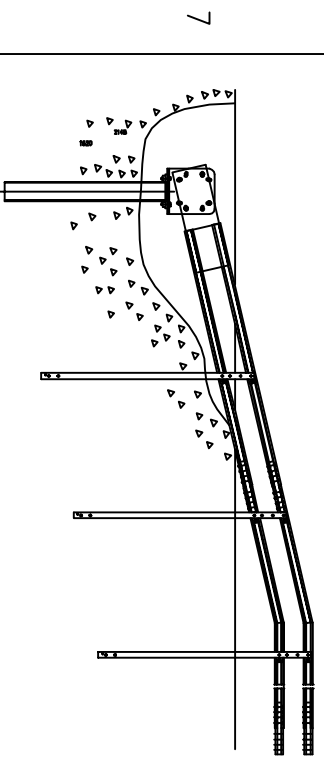


		<p>Mark/vägröpp De mekaniska markegenskaperna skall 0,5 m ner där ståndaren skall placeras, motsvara fraktionen enl. 0,32 normalt packad. På marken mäts ut och markeras centrum för nedgångens ståndare och ankare. Avstånd (A) enligt projektdrättning.</p>
		<p>På marken mäts ut och markeras centrum för ståndarna. Avstånd (A) enligt projektdrättning. I sidled 170mm från kanten av vägens fria bredd.</p>
		<p>Grop gräves runt ankarmarkeringen. Längd min 3,5m. Bredd min 1m. Djup 0,8–0,9m. Mät och märk om laget för ankare och ståndare.</p>
		<p>Ankaret trycks ner till 630mm under vägbansens överkant. Ståndarna trycks ner till den sticker upp ovanför vägbeläggningens överkant, närmast ankaret 182mm, nästa 482, sen 713mm. Sigma ståndaren vändes med de 4 hålen uppåt och profilens rygg mot trafikkänningen. Toleranser se Blad 3 pos. 13 Den vinklade fästplåten skruvas fast på ankarets topp med 4st M20x90 skruvar och bricka 36x21. Skruvas i de två gängade mutterjärnen. Vinkelns vertikala sida vänds ut mot vägen. Åtdrogningsmoment 160 Nm +–10 Nm. 160 Nm motsvarar att dra en 500 mm lång nyckel med 32 kg.</p>
		<p>Montering av nergångsboj. Sätt ihop ändstycket och rörkrökarna med skarvsylsca och M12 skruvarna med bricka och mutter. Montera även skarvar i rörkrökarnas ändar. Skruvarna dras åt tills förbandet har full anläggning / 16 Nm.</p>
		<p>Montera ytterfästet (3) på ståndarna (4) med skruv (1) M10x25, bricka (2) 22x10,5 och mutter (5) M10. I nedgången (6) läggs innerfästena (7) med skruv (9) M10x50 och bricka (8) 35x11,5. Kort nedgång 1–8</p>
		<p>Åtdrogningsmoment 15 ±3 Nm. 15 Nm motsvarar att dra en 250 mm lång nyckel med 6 kg. Åtdrogningsmoment 16 ±3 Nm. 16 Nm motsvarar att dra en 250 mm lång nyckel med 6,4 kg. Åtdroges till full anläggning</p>
		<p>Åtdrogningsmoment 15 ±3 Nm. 15 Nm motsvarar att dra en 250 mm lång nyckel med 6 kg.</p>
		<p>Åtdrogningsmoment 15 ±3 Nm. 15 Nm motsvarar att dra en 250 mm lång nyckel med 6 kg.</p>

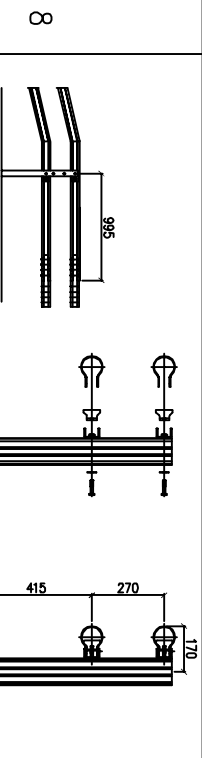
Ritad	Godkend	Ståld
BE		

AB VARV-FÖZINKNING

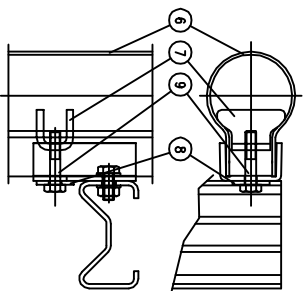
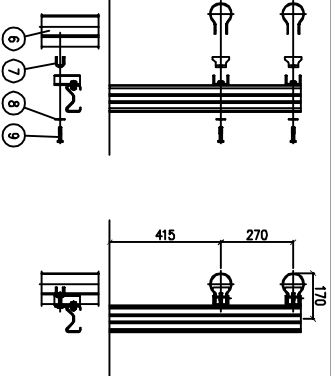
Monteringsanvisning	Blad 1 av 3	Datum	120605
Vägräcke rörprofil, sigmaståndare		Ritnr	RB10109



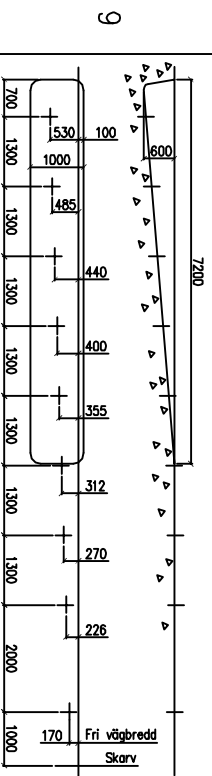
Montera nergången på ankaret med skruvar M20x60, brickor och muttrar. Drag ej åt skruvarna förrän nergången fästs i ståndarna. Åtdragningsmoment 160 Nm +–10 Nm. 160 Nm motsvarar att dra en 500 mm lång nyckel med 32 kg.



Åtdragningsmoment 15 ±3 Nm. 15 Nm motsvarar att dra en 250 mm lång nyckel med 6 kg.



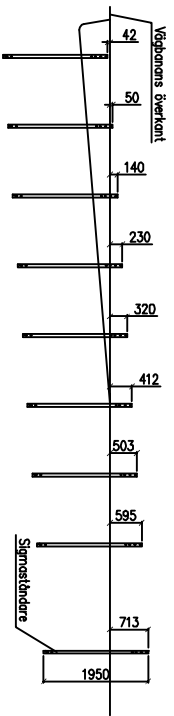
Montering av nergången (6) på ståndarna. Nergångens överände skall vara 995mm från ståndarcentrum. Skjut in nergångens rörprofiler i fästet (3) drag fast med skruven (9). Fäst sedan övriga fästena (3) på de övriga ståndarna (4).



9

Grop gräves. De mekaniska markegenskaperna skall 0,5 m ner där ståndaren skall placeras, motsvara fraktionen enl. 0,32 normalt poackod. På marken mäts ut och markeras centrum för nedgångens ståndare.

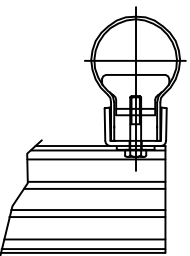
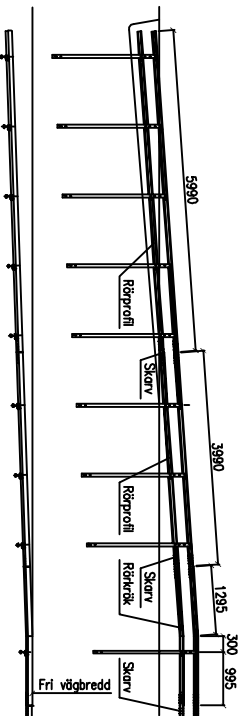
10



Fäst sedan rörprofilens ytterfäste på ståndarna. Se blad 1 pos. 6

Tryck ner de 9 ståndarna i centrum på de uppmätta markeringarna. Sigma ståndaren används med de 4 hålen uppåt och profilens rygg mot trafikriktningen. Toleranser se Blad 3 pos. 13

11



Montera rörkröken med rörprofiler längd 3990 och 5990mm och skarvar. Se blad 1 pos. 5 och 8.

Lång nedgång 9–11

12		<p>Mark/vägröpp</p> <p>De mekaniska markegenskaperna skall 0,5 m ner där ståndaren skall placeras, motsvara fraktionen enl. 0,32 normalt packad. På marken mäts ut och markeras centrum för ståndarna. Avstånd (A) mellan ståndarna enl. gällande projektering. I sidled 170mm från kanten av vägens fria bredd.</p>
----	--	----------------------------------------------------------------------------------------------------------------------------------------------------------------------------------------------------------------------------------------------------------------------------------------------------------------------

13		<p>Sigmaståndarna trycks lodrätt (+– 2grader) ner i marken tills överkanten befinner sig 713mm över vägbeläggningen. I sidled är toleransen för placering +– 3mm. I längsled (+– 30mm) ej ackumulerande.</p>
----	--	--------------------------------------------------------------------------------------------------------------------------------------------------------------------------------------------------------------

14		<p>Montering av navföljare på ståndare.</p> <p>Lägg navföljaren (6) på marken framför ståndarna. På de båda ståndarna (4) som befinner sig på navföljarens (6) båda ändar monterar ytterfästena (3) i ståndarens (4) övre hål, med skruv (1) M10x25, bricka (2) 22x10,5 och mutter (5) M10. I navföljaren (6) läggs innerfästena (7) med skruv (9) M10x50 och bricka (8) 35x11,5. Lyft upp navföljaren, skjut in den i fästet (3) drag fast med skruven (9). Fäst sedan övriga fästena (3) på de övriga ståndarna (4).</p>
----	--	----------------------------------------------------------------------------------------------------------------------------------------------------------------------------------------------------------------------------------------------------------------------------------------------------------------------------------------------------------------------------------------------------------------------------------------------------------------------------------------------------------------------------

15		<p>Hopmontering av följjarna med skarvstycke.</p> <ol style="list-style-type: none"> (1) Skarvstycket skjuts in i änden på ständarmonterad följjare. (2) Skruvas fast med 4 st M12 bult med bricka och mutter. (3) Nästa följjare som skall monteras på ståndarna skjuts först på skarvstycket innan det trycks fast på ståndarna. (4) Sätt i de 4 bultarna med brickor och muttrar, vänta med tätning tills flera följjare monterats. <p>Räckets längdörelser pga. bl.a värme och kyla skall upptas i skarvarna, avstånd mellan profilerna skall vara 10 mm +–5 mm. Skruvarna dras åt tills förbandet har full anläggning / 16 Nm.</p> <p>Om navföljaren skall monteras mellan två redan monterade följjare, skjuts skarvstycket förs in i följjaren i hela sin längd. Därefter sätts följjaren på plats och skarvstycket skjuts över i den andra följjaren och skruvar sätts i.</p>
----	--	---------------------------------------------------------------------------------------------------------------------------------------------------------------------------------------------------------------------------------------------------------------------------------------------------------------------------------------------------------------------------------------------------------------------------------------------------------------------------------------------------------------------------------------------------------------------------------------------------------------------------------------------------------------------------------------------------------------------------------------------------------------------------------------------------------------------------------------------------------------------------------------------------------------------------------

Ritad	BE	Godkend	Stald	Datum	Ritnr
				120605	RB10111
<p>Monteringsanvisning Blad 3 av 3</p> <p>Vägräcke rörprofil, sigmaståndare</p>					



AB VARUFÖRZINKNING