



Statens vegvesen

Vegtrafikkindeksen 2012

Årsindeksen



Vegtrafikkindeksen 2012

Det var 1,7 % meir trafikk i 2012 enn i 2011.

Trafikken med lette kjøretøy auka med 1,7 %, og trafikken med tunge kjøretøy auka også med 1,7 %.

Trafikkauken for ulike vegkategoriar: Riksvegar i alt (E + rv.) 1,7 %, Europaveg 2,0 %, Riksveg 0,6 % og Fylkesveg 1,2 %.



Vegtrafikkindeksen

Vegtrafikkindeksen er rekna ut frå Statens vegvesen sine 357 maskinelle teljepunkt (tpkt) der trafikken vert registrert kontinuerleg kvar time heile året. Det vekta utvalet gir truleg eit godt bilete av utviklinga i trafikkarbeidet. Tala er gitt som endring i prosent i forhold til same tidsperiode året før. Ver merksam på at ulike forhold kan gi store utslag i tala per månad frå år til år. Slike hendingar kan vera helgedagar utan fast dato, til dømes, påske.

Veret er også ein faktor som kan gi utslag på månadstala. Frå 2011 er Fjellinjen (bomstasjonar i Oslo) ikkje lenger med i Vegtrafikkindeksen.

Definisjonar

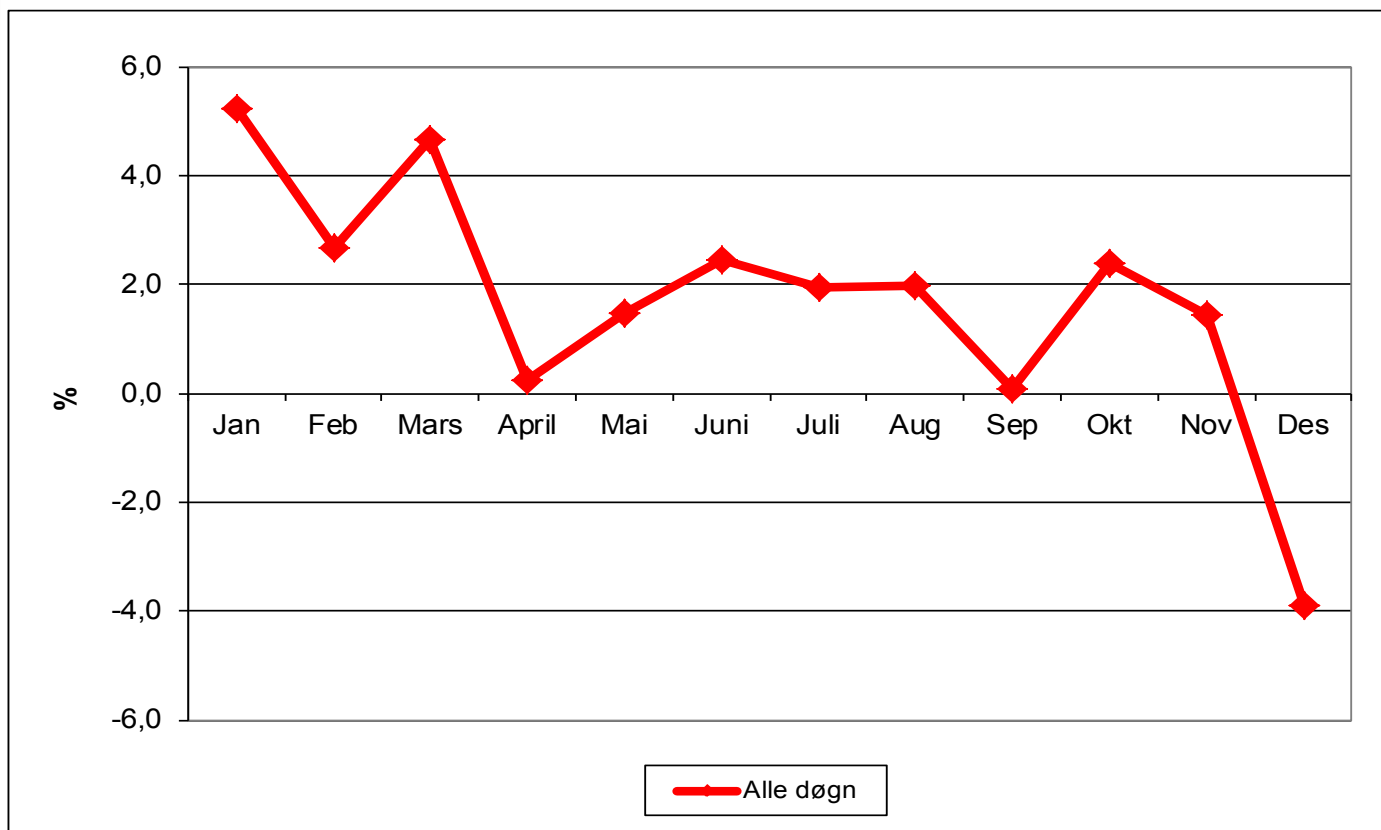
Helgedøgn: Lørdag og søndag kl. 00:00-23:59, alle offentlege fridagar og jule- og nyårskvelden.

Yrkedøgn: Alle døgn minus helgedøgn

Lette kjøretøy: Lengde < 5,6 meter

Tunge kjøretøy: Lengde ≥ 5,6 meter

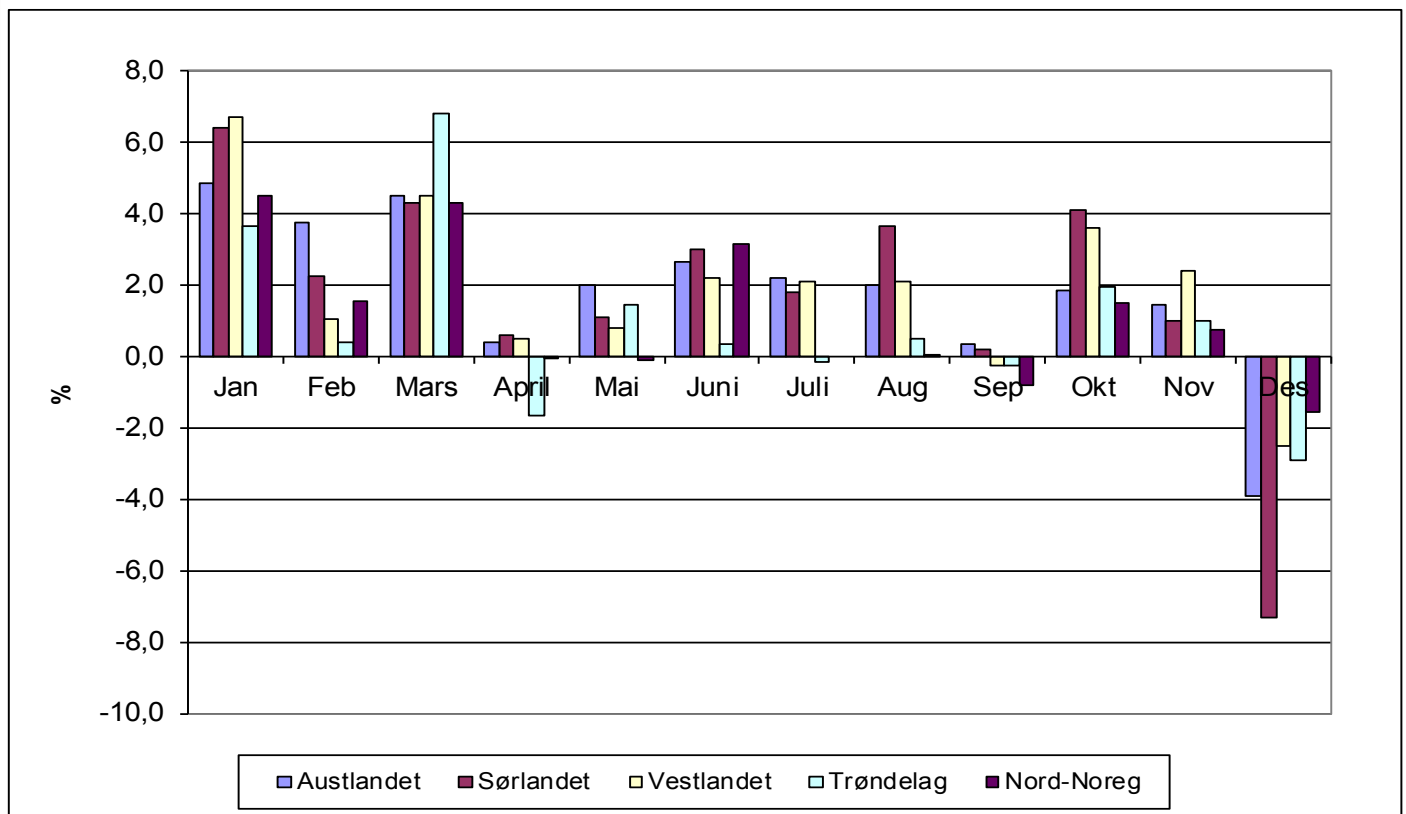
Alle kjøretøy



	Månad												
	Jan	Feb	Mars	April	Mai	Juni	Juli	Aug	Sep	Okt	Nov	Des	2012
Alle døgn	5,2	2,7	4,7	0,2	1,5	2,5	1,9	2,0	0,1	2,4	1,4	-3,9	1,7
Yrkedøgn	7,8	2,8	1,1	0,5	-1,5	6,5	5,4	1,5	-7,7	9,8	1,8	-16,9	0,8
Helgedøgn	-3,0	2,4	19,2	-0,4	10,2	-8,5	-7,3	3,7	28,7	-18,9	0,4	40,0	4,5

Lette og tunge kjøretøy

	Månad												
	Jan	Feb	Mars	April	Mai	Juni	Juli	Aug	Sep	Okt	Nov	Des	2012
Lette	5,0	2,6	4,3	0,0	1,5	2,1	1,9	2,0	0,5	2,3	1,7	-3,4	1,7
Tunge	7,5	3,6	7,8	2,4	1,5	5,2	2,2	1,5	-3,3	3,9	-0,3	-8,5	1,7
Alle	5,2	2,7	4,7	0,2	1,5	2,5	1,9	2,0	0,1	2,4	1,4	-3,9	1,7



	Månad												2012
	Jan	Feb	Mars	April	Mai	Juni	Juli	Aug	Sep	Okt	Nov	Des	
Austlandet	4,9	3,8	4,5	0,4	2,0	2,6	2,2	2,0	0,3	1,9	1,5	-3,9	1,9
Sørlandet	6,4	2,2	4,3	0,6	1,1	3,0	1,8	3,6	0,2	4,1	1,0	-7,3	1,8
Vestlandet	6,7	1,0	4,5	0,5	0,8	2,2	2,1	2,1	-0,3	3,6	2,4	-2,5	1,8
Trøndelag	3,7	0,4	6,8	-1,7	1,4	0,4	-0,2	0,5	-0,3	2,0	1,0	-2,9	0,7
Nord-Noreg	4,5	1,6	4,3	0,0	-0,1	3,2	(..)	0,0	-0,8	1,5	0,8	-1,6	1,0

Statistisk sentralbyrås definisjon av landsdelar:

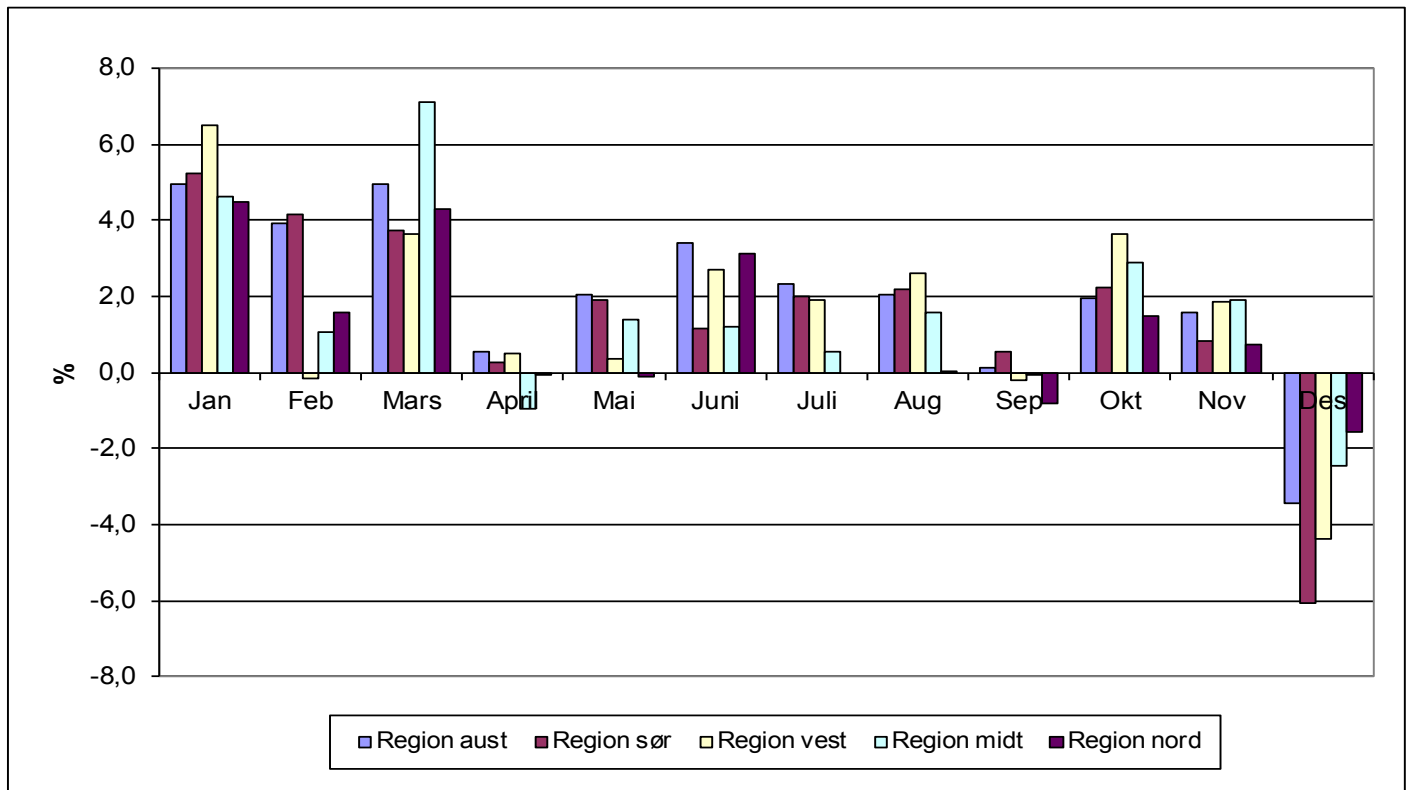
Austlandet: Østfold, Akershus, Oslo, Hedmark, Oppland, Buskerud, Vestfold og Telemark

Sørlandet: Aust-Agder, Vest-Agder og Rogaland

Vestlandet: Hordaland, Sogn og Fjordane og Møre og Romsdal

Trøndelag: Sør-Trøndelag og Nord-Trøndelag

Nord-Noreg: Nordland, Troms og Finnmark



	Månad												2012
	Jan	Feb	Mars	April	Mai	Juni	Juli	Aug	Sep	Okt	Nov	Des	
Region aust	4,9	3,9	5,0	0,5	2,1	3,4	2,3	2,0	0,1	1,9	1,6	-3,4	2,1
Region sør	5,2	4,1	3,7	0,2	1,9	1,2	2,0	2,2	0,6	2,2	0,8	-6,1	1,5
Region vest	6,5	-0,2	3,7	0,5	0,4	2,7	1,9	2,6	-0,2	3,7	1,9	-4,4	1,6
Region midt	4,6	1,1	7,1	-0,9	1,4	1,2	0,5	1,6	0,0	2,9	1,9	-2,5	1,4
Region nord	4,5	1,6	4,3	0,0	-0,1	3,2	(..)	0,0	-0,8	1,5	0,8	-1,6	1,0

Statens vegvesens inndeling i regionar:

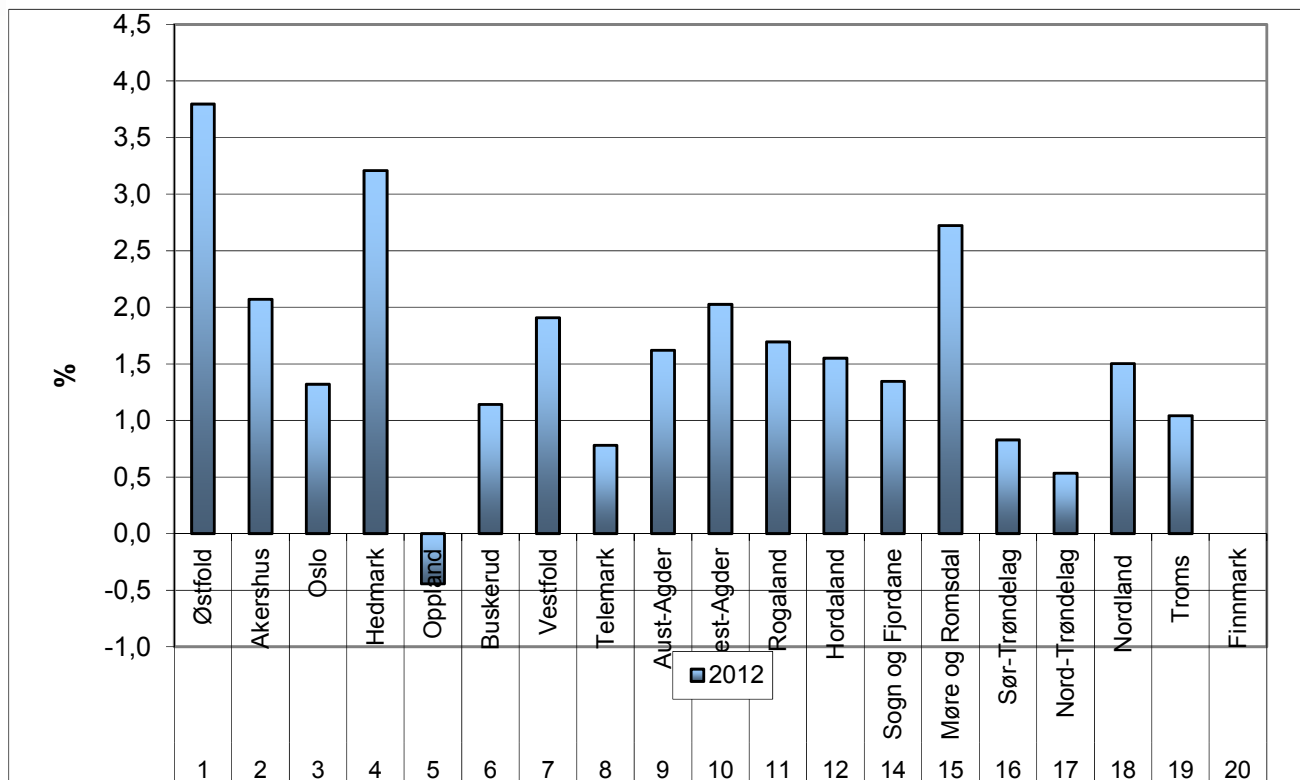
Region aust: Østfold, Akershus, Oslo, Hedmark og Oppland

Region sør: Buskerud, Vestfold, Telemark, Aust-Agder og Vest-Agder

Region vest: Rogaland, Hordaland og Sogn og Fjordane

Region midt: Møre og Romsdal, Sør-Trøndelag og Nord-Trøndelag

Region nord: Nordland, Troms og Finnmark



	Fylke	Jan	Feb	Mars	April	Mai	Juni	Juli	Aug	Sep	Okt	Nov	Des	2012	Tpkt i 2012
1	Østfold	6,3	5,0	8,5	2,5	5,0	3,0	4,3	4,7	1,9	2,4	3,1	-2,4	3,8	8
2	Akershus	5,1	4,2	3,9	1,2	1,3	4,0	2,5	2,1	0,1	2,6	1,3	-3,8	2,1	46
3	Oslo	4,4	2,3	2,0	0,9	-0,5	4,5	1,4	0,7	-0,9	2,7	0,6	-4,7	1,3	18
4	Hedmark	5,6	6,0	8,9	1,2	5,3	3,5	3,3	2,3	0,5	1,1	3,1	-2,7	3,2	20
5	Oppland	2,3	1,7	3,2	-6,1	0,6	-0,3	-0,9	-0,2	-1,1	-1,3	0,1	-2,6	-0,4	21
6	Buskerud	4,8	3,4	3,5	-0,6	1,2	1,2	1,0	1,8	0,6	1,6	1,3	-4,9	1,1	18
7	Vestfold	5,9	4,0	4,5	1,0	2,9	1,3	2,3	2,1	1,1	0,9	1,3	-4,4	1,9	20
8	Telemark	2,8	2,5	2,0	0,1	1,2	-0,5	3,3	1,8	0,6	2,9	0,6	-6,6	0,8	10
9	Aust-Agder	7,8	7,4	5,7	0,7	1,3	1,6	0,8	2,4	-0,7	2,3	-1,8	-8,3	1,6	7
10	Vest-Agder	5,5	4,9	3,1	0,5	3,1	2,4	3,1	3,3	0,9	5,0	1,7	-8,2	2,0	11
11	Rogaland	6,3	-1,1	4,2	0,6	0,1	3,9	1,7	4,3	0,3	4,4	1,8	-6,5	1,7	22
12	Hordaland	6,1	-0,1	2,6	1,0	-0,5	2,8	2,6	1,6	-0,1	3,3	1,9	-3,2	1,6	60
14	Sogn og Fjordane	8,8	2,5	5,7	-1,8	4,7	-1,6	0,4	0,6	-2,1	2,3	1,7	-1,8	1,3	23
15	Møre og Romsdal	6,7	2,5	7,8	0,7	1,4	3,1	2,1	3,9	0,5	4,9	3,8	-1,5	2,7	23
16	Sør-Trøndelag	4,0	0,0	6,3	-1,4	1,9	-0,4	0,0	1,3	0,0	2,0	1,4	-3,4	0,8	14
17	Nord-Trøndelag	3,1	1,1	7,8	-2,2	0,6	1,6	-0,4	-0,8	-0,8	1,9	0,3	-2,1	0,5	11
18	Nordland	5,5	0,7	4,7	0,2	1,6	2,7	0,2	-0,3	-0,4	3,0	1,8	-1,8	1,5	17
19	Troms	5,2	2,5	3,7	-0,8	-1,9	3,8	(..)	0,5	-3,2	1,5	-0,8	-0,9	1,0	8
20	Finnmark	(..)	(..)	(..)	(..)	(..)	(..)	(..)	(..)	(..)	(..)	(..)	(..)	(..)	(..)
	Heile landet	5,2	2,7	4,7	0,2	1,5	2,5	1,9	2,0	0,1	2,4	1,4	-3,9	1,7	357

(..) Grunna manglande data kan tal ikkje presenterast.