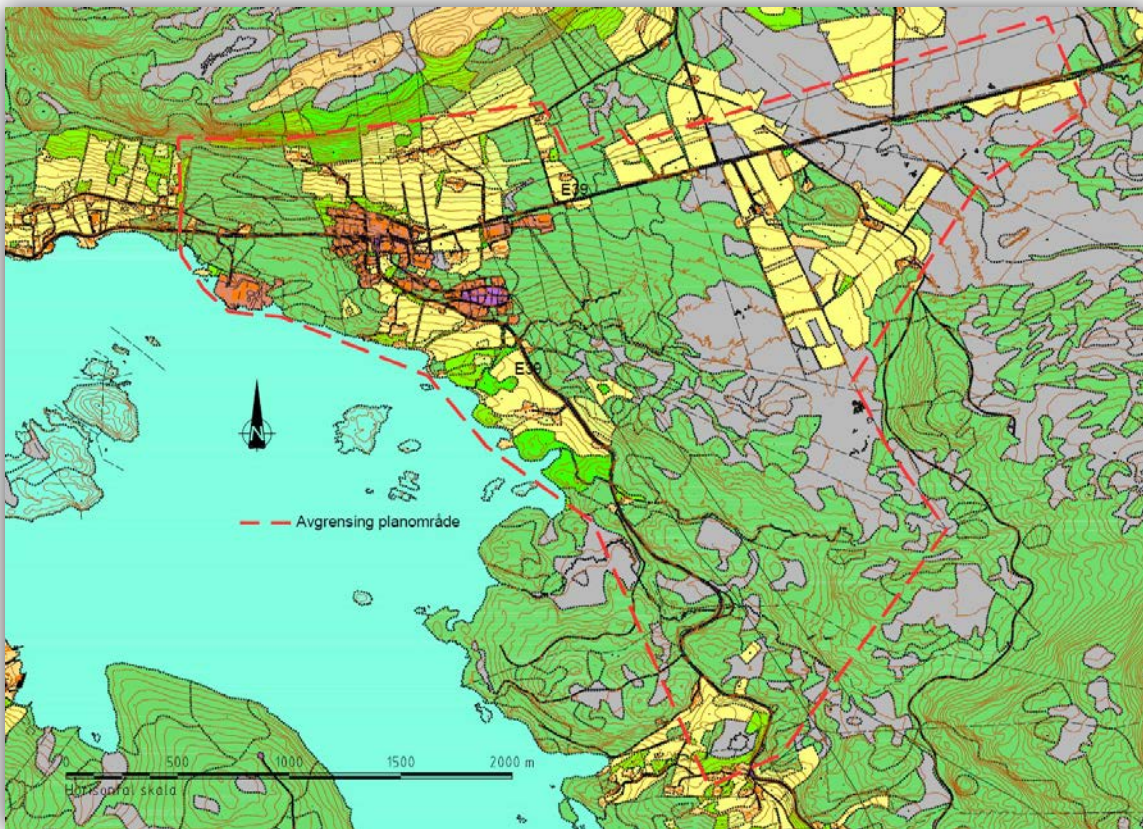




Halsa kommune
Kjenn kor du trivest!



Liabøen Planprogram kommunedelplan og KU



Godkjent av Halsa kommunestyre 19.01.2012, sak 1/12

Utgave: 02

Dato: 2011-09-01

DOKUMENTINFORMASJON

Oppdragsgiver: Halså kommune
Rapportnavn: Liabøen, Planprogram kommunedelplan og KU
Utgave/dato: 02 / 2011-09-01
Arkivreferanse: P- 527403

Oppdrag: P- 527403
Oppdragsbeskrivelse: Planprogram
Oppdragsleder: ALØ
Fag: Arealplan/veg
Tema: Kommunedelplan
Leveranse: Planprogram

Skrevet av: Arne Leif Ørnes
Kvalitetskontroll:

Asplan Viak AS www.asplanviak.no

FORORD

Asplan Viak har vært engasjert av Halså kommune for å utarbeide et planprogram for en kommunedelplan for tettstedet Liabøen med områdene rundt. Ola Rognskog har vært Halså kommunes kontaktperson for oppdraget. Kontaktpersoner i Statens vegvesen har vært Andre Moltubakk og Ivar-Ole Mittet.

Arne Ørnes har vært oppdragsleder og utført arbeidet for Asplan Viak.

Trondheim, 01.09. 2011

Arne Ørnes
Oppdragsleder

INNHOLDSFORTEGNELSE

1	Innledning	5
1.1	Bakgrunn og formål for planarbeidet	5
1.2	Rammebetingelser for planarbeidet.....	5
2	Planarbeidet.....	6
2.1	Avgrensning for kommunedelplanen	6
2.2	Andre planer og retningslinjer som har betydning for planarbeidet	6
2.3	Gjeldende arealplaner innenfor planområdet.....	8
2.4	Innhold i ny kommunedelplan for Liabøen.....	10
2.5	0-alternativet (referansealternativet).....	11
3	Utredningsbehov (program).....	11
3.1	Ikke-prissatte konsekvenser	12
3.2	Prissatte konsekvenser	13
3.3	Andre konsekvenser.....	13
3.4	Risiko- og sårbarhetsanalyse	14
4	Offentlig informasjon og medvirkning.....	14
5	Framdrift.....	15

Vedlegg:

1. Forslag til planavgrensning
2. Mulig lokalisering av områder for bebyggelse og trasé for framtidig E39 gjennom planområdet

1 INNLEDNING

1.1 Bakgrunn og formål for planarbeidet

Halsa kommune har i dag ca 1 650 innbyggere. Administrasjonssenteret er lokalisert på Liabøen, som ligger geografisk midt i kommunen. Administrasjonssenteret er bevisst bygd ut og inneholder flere offentlige og private servicesentre og funksjoner. I disse dager er arbeidet med å bygge ny skole lokalisert på Liabøen igangsatt. Den nye skolen skal samle alle elever i kommunen fra klassetrinn 1 til 10, og skal erstatte dagens tre grendeskoler.

Som et ledd i arbeidet med å styrke Liabøen som kommunesenter, ønsker kommunen så raskt som mulig å få avklart en del forutsetninger når det gjelder framtidig arealbruk og kommunikasjon i området rundt dagens tettsted. I forbindelse med rullering av kommuneplanens arealdel som er startet opp, ser en derfor det som nødvendig å se mer detaljert på disse problemstillingene gjennom å utarbeide en kommunedelplan for tettstedet med nærmeste omland.

I tillegg til å se på mulighetene for nye utbyggingsarealer til næring, offentlig virksomhet og boliger etc., ønsker en gjennom planarbeidet å få en avklaring på hvordan E39 kan føres gjennom området på en best mulig hensiktsmessig måte. I dag går denne hovedferdselsåren gjennom selve tettstedet med en standard som ligger langt unna det som kreves av en slik veg i dag, og med lite potensiale for utbedring etter dagens trasé. Med økende trafikk blir også miljøulempene vegen fører med seg stadig mer merkbare.

Statens vegvesen har utarbeidet en konseptvalgutredning (KVU) som har som formål å få avklart hvordan transportbehovet mellom Bergsøya og Liabøen for gods og personer best skal tilfredsstilles i framtida. KVU-rapporten er kvalitetssikret av en ekstern konsulentgruppe (KS1) som vil tilrå overfor berørte departement hvilke konsepter som bør ligge til grunn ved videre planlegging. Alle aktuelle konseptløsninger som er behandlet i utredningen berører tettstedet Liabøen i ulik grad, men realisering av valgt løsning kan sannsynligvis ligge relativt langt fram i tid.

For å unngå at usikkerheten omkring valg av løsning for E39 gjennom/forbi Liabøen skal sette begrensninger for utvikling av kommunesenteret på kort og lang sikt, blir derfor et viktig formål med planarbeidet å få fastlagt korridorer for framtidige E39 traséer (hensynssoner, Pbl- § 11-8). For å få dette til på en god måte, er kommunen avhengig av et nært samarbeid med Statens vegvesen i arbeidet med planen. Statens vegvesen har derfor gitt viktige innspill til planprogrammet med hensyn til nødvendig utstrekning av planområdet og påvisning av mulige terrengkorridorer for framtidige hovedvegtraseer.

1.2 Rammebetingelser for planarbeidet

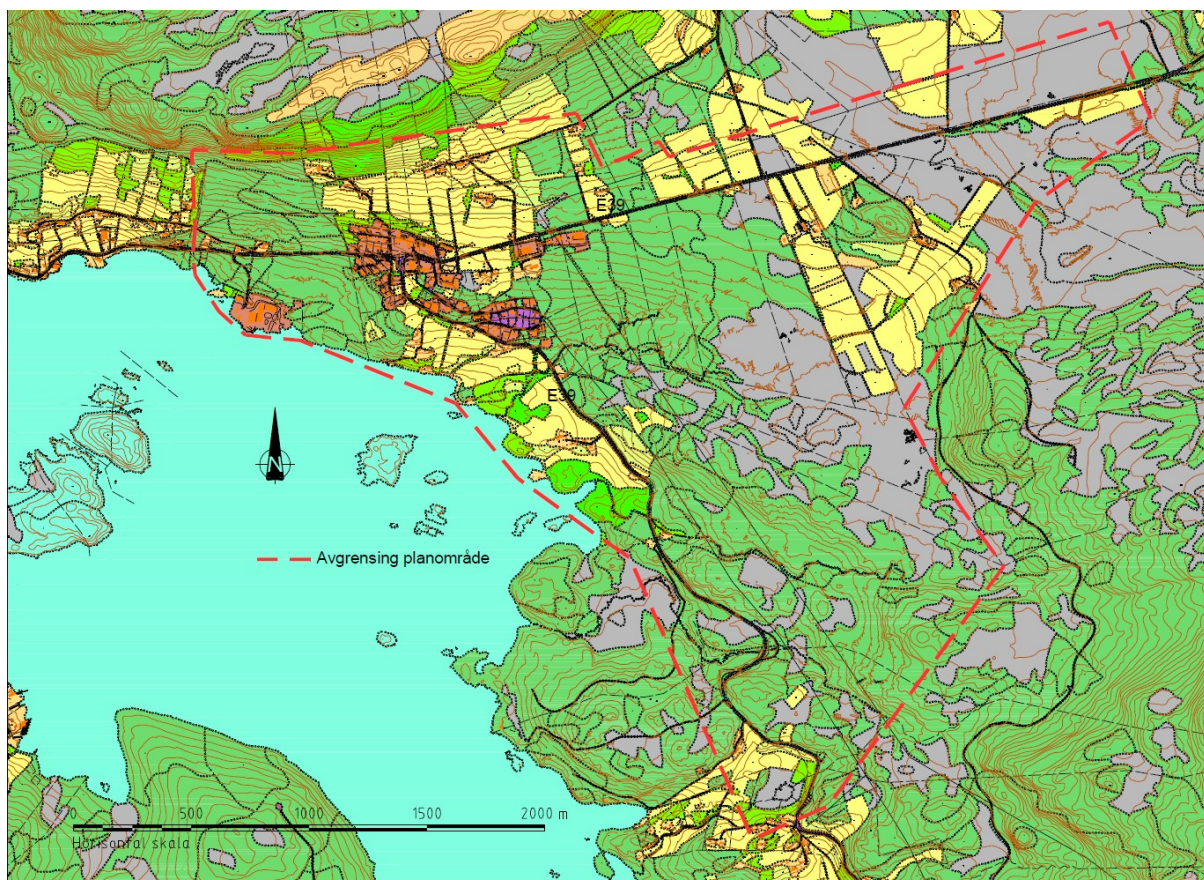
Utforming av plan og planbestemmelser og politisk behandling skal skje i henhold til Plan- og bygningslovens bestemmelser for slikt arbeid (del IV, kapittel 11, § 11-5 - § 11-18). Foreliggende planprogram er første fase i dette arbeidet.

I henhold til Pbl - § 4-3 skal det i arbeidet med planen gis en særskilt vurdering og beskrivelse av planens virkninger for miljø og samfunn. Dette gjøres gjennom en konsekvensutredning som blir en integrert del av planmaterialet som skal legges fram for politisk behandling.

2 PLANARBEIDET

2.1 Avgrensning for kommunedelplanen

Kommunedelplan for Liabøen kommunesenter skal omfatte dagens tettsted med et omland som er stort nok til å få avklart framtidige byggearealer i tilknytning til sentret sett i sammenheng med mulige løsninger for E39. Figur 2.1 og vedlegg 1 viser et forslag til planavgrensning som kommunen, i samarbeid med Statens vegvesen, har kommet fram til vil dekke behovet for avklaringer av arealbruk og nye hovedvegtraseer i området. Planarealet omfatter ca. 6 230 daa.



Figur 2.1: Forslag til planavgrensning kommunedelplan Liabøen

2.2 Andre planer og retningslinjer som har betydning for planarbeidet

2.2.1 Overordnede planer og retningslinjer

Fylkesplan for Møre og Romsdal 2009 – 2012

Fylkesplan for møre og Romsdal 2009 – 2012 ble vedtatt ved kongelig resolusjon 08.04.11. Planen dreier seg om regional utvikling og har som mål å utvikle vekstkraftige regioner for å sikre bolyst og verdiskaping. Fylkesplanens visjon er: «Vi vågar litt meir!». Planen har et

sterkt fokus på å skape et samfunn i vekst med tre satsingsområder som er kultur, kompetanse og verdiskapning.

Fylkesdelplan for fylkesdelplan for senterutvikling (2004)

Et av de overordna målene i fylkesdelplanen for senterstruktur er at i byer og tettsteder skal sentrum være basis for videre utvikling av handel-, sørvis- og tjenestetilbud.

Konseptvalgutredning E39 Bergsøya – Liabøen

Statens vegvesen har som nevnt innledningsvis utarbeidet en konseptvalgutredning (KVU), som har som hensikt å få avklart hvordan transportbehovet mellom Bergsøya og Liabøen for gods og personer best skal tilfredsstilles i framtida. Figur 2.2 viser hvilke konseptuelle valg for vegtrasé som er utredet.



Figur 2.2: Oversikt over konseptuelle valg for E39 som er utredet i KVU

Kommuneplanen for Halså

Kommuneplanens arealdel for Halså kommune ble vedtatt i K. sak 41/98 23.11.1998. Planen er nå gjenstand for rullering. Slik sett vil delplanen for Liabøen gi innspill til rulleringsarbeidet i større grad enn gjeldende plan vil legge føringer for delplanarbeidet.

Rikspolitiske retningslinjer

Arbeidet med kommunedelplan for Liabøen vil være styrt av flere rikspolitiske retningslinjer. De viktigste å ta hensyn til her vil være

- Rundskriv T-5/93 – Rikspolitiske retningslinjer for samordnet areal- og transportplanlegging
- Rundskriv T 1/95 – Barn og planlegging

Gjeldende vegnormaler skal legges til grunn for nødvendige detaljerte tekniske vurderinger i forbindelse med trasévalg for hovedveger (E39) gjennom planområdet.

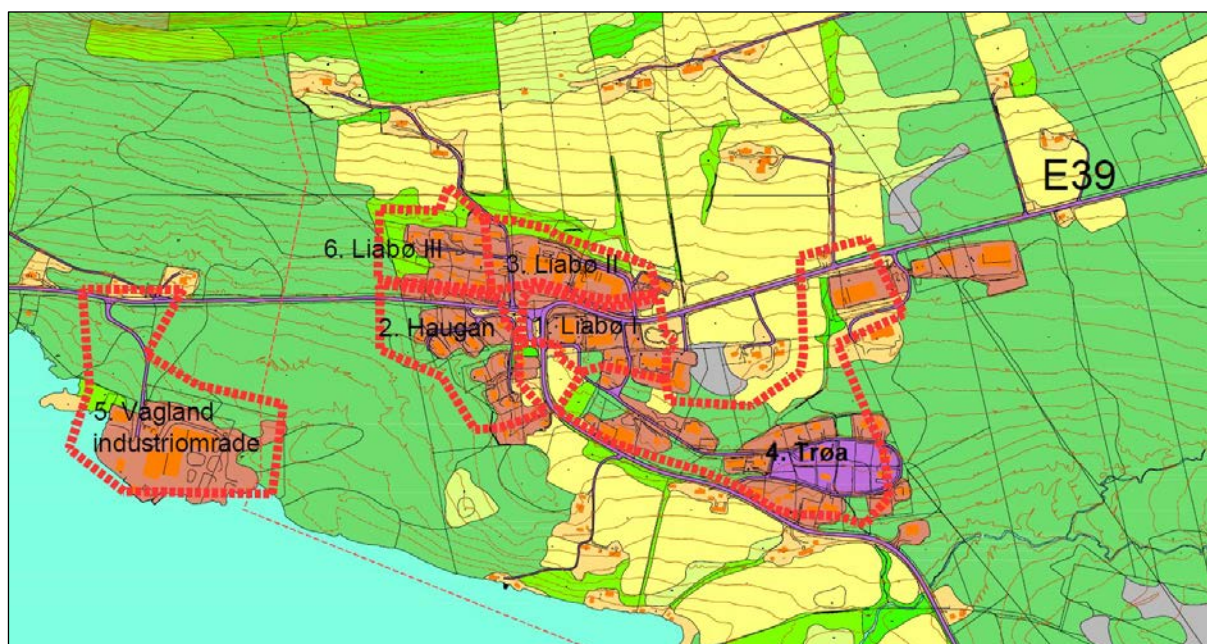
2.3 Gjeldende arealplaner innenfor planområdet

2.3.1 Kommunedelplaner

Det foreligger en kommunedelplan for tettstedsområdet Liabøen, «Kommunedelplan Liabø» som ble vedtatt ble vedtatt i K. sak 41/98 23.11.1998.

2.3.2 Reguleringsplaner

Gjeldende reguleringsplaner innenfor foreslått planområde er vist i figur 2.3.



Figur 2.3: Gjeldene reguleringsplaner innenfor planavgrensningen. (Viste reguleringsplanegrensninger er omtrentlige.)

Følgende godkjente reguleringsplaner ligger innenfor foreslått planområde for kommunedelplanen:

1. Liabø I, godkjent 13.10.1978. Planen omfatter et begrenset område i «innersvingen» av E39 på Liabøen. Hovedformålene i planen er offentlige bygninger (rådhus m.v.) og forretningsområde. Området er utbygd.
2. Haugan boligfelt, godkjent 21.04.1982. Planen ligger på vestsida av E39 (Liabøkrysset) og sør for fylkesvegen. Planen har hovedformål boligbebyggelse. Området er utbygd.

3. Liabø II, godkjent 08.03.1983. Planområdet ligger nord for E39 og omfatter offentlige bygninger (sykehjem og omsorgsboliger m.v.).
4. Trøa, godkjent 17.09.1997. Planen omfatter Trøa boligfelt, område for brannstasjon/lager og Betten Maskinstasjon. Hovedformål i planen er bolig, næring og offentlig bebyggelse.
5. Vågland Industriområde, godkjent 19.03.1991. Hovedformål industri.
6. Liabø II og III, godkjent 19.03.1991. Utvidelse av Liabø II med hovedformål offentlig bebyggelse.

2.3.3 Dispensasjonssaker

Ny barne- og ungdomsskole bygges på et område avsatt til offentlig bebyggelse i gjeldende kommunedelplan for Liabø. I denne byggesaken er det gitt dispensasjon fra plankravet (utarbeidelse av reguleringsplan) satt i gjeldende kommuneplan.

2.3.4 Andre kommunale planer

I 2007 ble det utarbeidet en detaljert plan for utvikling og opprusting av Liabøen sentrum, se figur 2.4. Med unntak av tiltakene på E39 som var foreslått i denne planen (miljøgate), er planen nå gjennomført. Dette har i betydelig grad høynet stedets funksjonalitet og måten det framstår på estetisk.



Figur 2.4: Plan for sentrumsutvikling Liabøen.

2.4 Innhold i ny kommunedelplan for Liabøen

2.4.1 Aktuelle arealformål som skal avklares i planen

Kommunedelplanen skal i nødvendig utstrekning vise følgende arealformål

a) Bebyggelse og anlegg.

Underformål:

Boligbebyggelse, fritidsbebyggelse, sentrumsformål, forretninger, bebyggelse for offentlig eller privat tjenesteyting, fritids- og turistformål, næringsbebyggelse, idrettsanlegg, andre typer anlegg, uteoppholdsarealer.

b) Samferdselsanlegg og teknisk infrastruktur.

Underformål:

Kjøreveger, hovednett for sykkel, kollektivholdeplasser, parkeringsplasser, traseer for teknisk infrastruktur.

c) Grønnstruktur.

Underformål:

naturområder, turdrag, friområder og parker.

d) Landbruks-, natur- og friluftformål.

Underformål:

- i) areal for nødvendige tiltak for landbruk og gårdstilknyttet næringsvirksomhet basert på gårdens ressursgrunnlag,
- ii) areal for spredt bolig-, fritids- eller næringsbebyggelse mv., jf. § 11-11 nr. 2.

I områder hvor arealplanen bare angir hovedformål for arealbruk, skal det i nødvendig utstrekning gis bestemmelser som klargjør vilkårene for bruk og vern av arealene.

2.4.2 Mulig lokalisering av arealer for bebyggelse og anlegg

Figur 2.5 neste side (se også vedlegg 2) viser områder for mulig lokalisering av byggeområder og mulige terrengkorridorer for framtidige traséer for hovedveger (E39) gjennom planområdet.

I arbeidet med planen må disse områdene detaljeres ut i fra antatte behov for størrelse på de ulike areal, topografi og øvrig infrastruktur (veg, vann og avløp etc.).

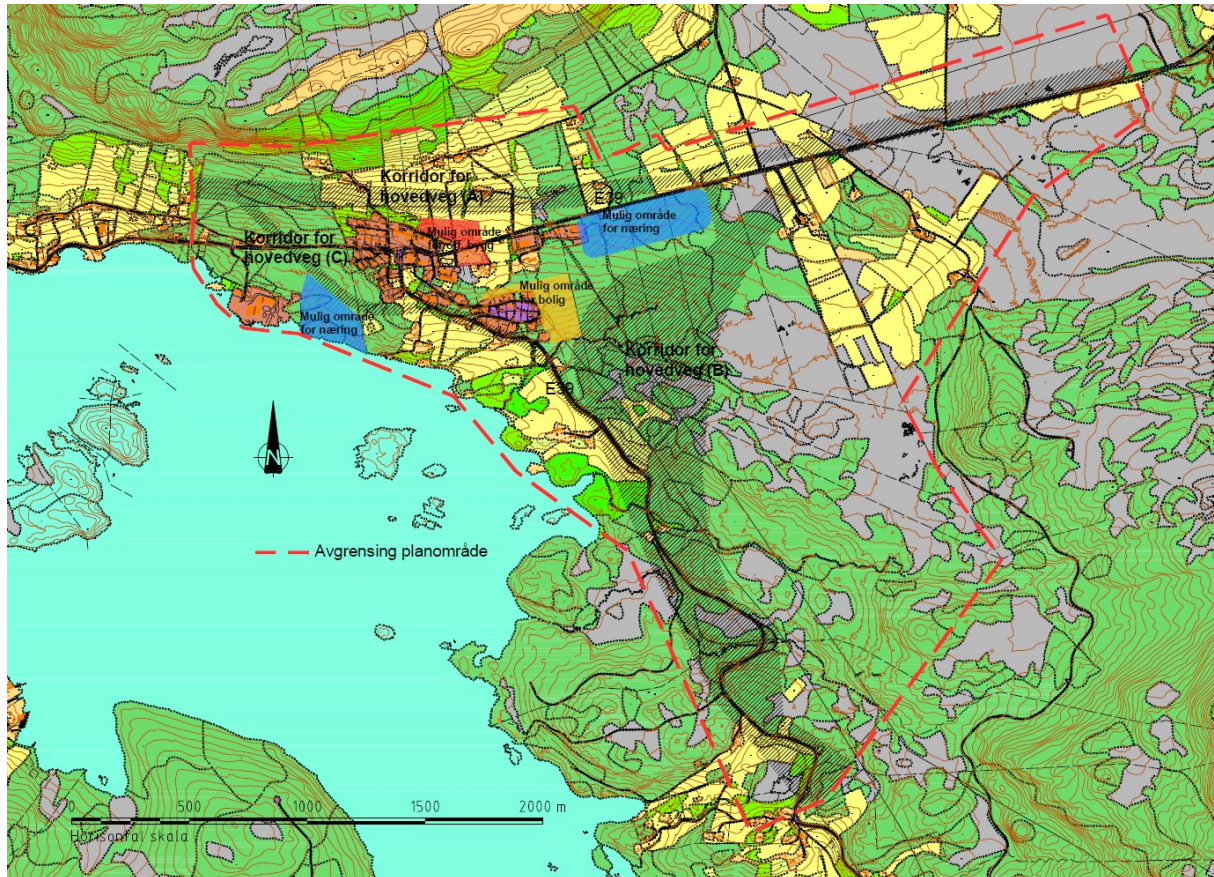
Når det gjelder traseer for hovedveger (E39), må planarbeidet omfatte en relativt detaljert studie av mulige trasévalg innenfor terrengkorridorene (vist med skravur og tekst på figuren) med utgangspunkt i vegnormalene og valgt utbygningsstandard.

Terrengkorridoren som er merket (A) viser mulig trase for ny E39 i h.h.t. K2 i KVVU for E39. Korridoren merket (B) er aktuell for ny E39 trase med dagens fergesamband, eventuelt for øvrige konseptløsninger i KVVU. Det er også tatt med en terrengkorridor merket (C) på figur 2.5. Denne skal undersøkes nærmere med tanke på ny hovedvegforbindelse fra ny E39 mot Surnadal (Fv 65).

Mulige traséer for ny E39 og andre hovedveger gjennom planområdet, skal vises i planen som hensynssoner som det knyttes bestemmelser til. Det er et mål for planarbeidet at en ved hjelp av en relativt detaljert teknisk planlegging av de aktuelle vegtraseene, skal kunne begrense utstrekningen av hensynssonene til et minimum.

E39 skal planlegges som 2-felts veg med vegbredde 8,5 m. Gjeldende vegnormal gitt i Forskrift om anlegg av offentlig veg etter veglovens § 13 skal ligge til grunn når det gjelder krav til horisontal- og vertikalkurvatur, kryssløsninger etc.

I tillegg til nye byggeområder og traséer for hovedveger, skal planen fastlegge grønnsstrukturer og LNF-områder.



Figur 2.5: Mulig lokalisering av nye områder for bebyggelse og anlegg og trasé for framtidige hovedveger innenfor planområdet.

2.5 0-alternativet (referansealternativet)

I konsekvensutredningen skal tiltak som følger av planen utredes. Konsekvensene skal vurderes opp mot et 0-alternativ som i dette tilfellet er dagens situasjon med E39 gjennom Liabøen sentrum.

3 UTREDNINGSBEHOV (PROGRAM)

Dette kapitlet handler om aktuelle problemstillinger og konsekvenser som grunnlag for utredningsprogram. Det er her gjort et utvalg av problemstillinger og tema, ut fra hva som blir vurdert som relevante spørsmål ved behandling av planforslaget.

3.1 Ikke-prissatte konsekvenser

3.1.1 Landskap

Av tiltakene planen vil omfatte, vil ny trasé for E39 og andre hovedveger komme til å ha størst betydning i forhold til inngrep i landskapet.

KU vil kort beskrivelse nåværende landskap og tiltaket sin innvirkning på landskapet. En vil beskrive og utrede virkningene av elementer knyttet til visuelle kvaliteter og estetikk.

3.1.2 Naturmiljø

Det skal gjøres en kartlegging av naturverdier i planområdet. Kartlegginga skal gjennomføres etter metodikk fra Direktoratet for naturforvaltning (DN) for kartlegging av vilt og biologisk mangfold på land og i ferskvatn (DN-håndbok 11-1996, 13-1999, 15-2001); se www.dirnat.no. Kartlegginga skal fokusere på spesielt viktige lokaliteter for biologisk mangfold (naturtyper og vilt), dvs. t.d. leveområde for trua arter.

Av intakte naturområder sør i planområdet, er det i første rekke områdene øst for dagens bebyggelse som blir berørt av eventuell ny trasé for E39. Trekkveger for hjortevilt er et viktig tema i denne sammenheng.

3.1.3 Kulturminne og kulturmiljø

Automatisk freda kulturminner eller nyere tids kulturminner på land innen foreslått planområde antas å være registrert. § 9 i kulturminneloven gjelder undersøkelsesplikt i samband med utarbeidelse av arealplaner. Dersom tiltaket kommer i konflikt med automatisk fredete kulturminner må kulturminnemyndighetene ta stilling til evt. dispensasjon før planen kan vedtas.

3.1.4 Nærmiljø og friluftsliv

Temaet tar for seg prosjektet sine virkninger på muligheten til å utøve friluftslivsaktiviteter i området. Analysen vil vurdere hvordan prosjektet svekker eller bedrer de fysiske forholda for slik aktivitet i området. Temaet baserer seg på eksisterende informasjon og befarings.

3.1.5 Næringsliv

Prosjektets sysselsettingseffekt og påvirkning på lokalt næringsliv og reiseliv skal vurderes. Eventuell flytting av E39 i forhold til dagens trasé vil være et sentralt element her. Utredninga bør i størst mulig grad basere seg på erfaringsdata fra tilsvarende prosjekt som er gjennomført andre steder.

3.1.6 Jordbruk

Analysen av jordbruk skal belyse tiltakets virkning for dyrka jord. Temaet avgrenses til å gjelde de fysiske omgivelsene, altså hvordan endringene svekker eller bedrer de fysiske forhold for jordbruket innenfor planområdet.

3.1.7 Skogbruk

Analysen av skogbruk skal belyse tiltakets virkning for produktivt skogsareal. Temaet avgrenses til å gjelde de fysiske omgivelsene, altså hvordan endringene svekker eller bedrer de fysiske forhold for skogbruket innenfor planområdet.

3.2 Prissatte konsekvenser

3.2.1 Trafikkanalyse

Planlagte tiltak vil endre trafikksituasjonen i området. Dette gjelder både biltrafikk, og gang- og sykkeltrafikk.

Trafikksituasjonen i planområdet skal så langt mulig kvantifiseres og beskrives. Trafikksikkerhet skal vies spesiell oppmerksomhet.

3.2.2 Støy

Tiltakene vil medføre endring i støy fra vegtrafikk. Dette kan føre til konsekvenser for eksisterende og planlagte boligområder i planområdet. Influensområdet omfatter planområdet og tilhørende vegsystem så langt evt. støy bidrar til at grenseverdier overskrides. Konsekvenser for vegtrafikkstøy skal vurderes og kvantifiseres for vegnett som får vesentlig endret trafikkbelastning som følge av tiltaket og for nye vegtraséer.

3.2.3 Kommunal infrastruktur

Omlegging av E39, nye tilkomstveger og nye byggeområder gir endringer i kommunal infrastruktur. Konsekvensene for eksisterende infrastruktur med vurdering av avbøtende tiltak skal utredes.

3.2.4 Virkning på offentlige budsjett

Budsjettvirkning av planlagte tiltak skal synliggjøres ved beregning av investeringskostnader og drifts- og vedlikeholdskostnader. For kommunalt budsjett vil dette gjelde tilrettelegging av nye byggeområder med nødvendig kommunal infrastruktur og vedlikehold og drift av disse. For statlig budsjett gjelder dette investerings- og driftskostnader for ny E39 gjennom planområdet.

Kostnadsoverslagene for investeringskostnader skal ligge innenfor en usikkerhetsmargin på $\pm 25\%$ og gjennomføres ved hjelp av faglig anerkjente metoder. Beregning av drifts- og vedlikeholdskostnader skal basere seg på erfaringstall for tilsvarende anlegg.

3.3 Andre konsekvenser

3.3.1 Grunnforhold

Grunnforholdene for de ulike planlagte tiltak skal kartlegges ved hjelp av allerede kjente data og ved befaringer. Spesielle grunnundersøkelser kan bli aktuelt dersom det er tvil om grunnforholdene i forhold til kritiske avgjørelser om planløsning.

3.3.2 Massedeponier

I forbindelse med planlagte vegtraséer skal massesituasjonen analyseres. For eventuelle overskuddsmasser skal det vises deponi innenfor planområdet, eventuelt beskrives hvilke deponi utenfor planområdet som kan benyttes. Det vil også være aktuelt å se på eventuelle overskuddsmasser i sammenheng med utbyggingsområder for næring eller annen virksomhet innenfor planområdet.

3.3.3 Anleggsperioden

Det skal gjøres en vurdering av anleggsperioden med tanke på trafikale konsekvenser og ulemper som anleggsperioden kan påføre lokalsamfunnet. Dette gjelder i første rekke anleggsperioden for ny E39. Anleggsfasen skal også berøres under hvert tema under ikke-prissatte konsekvenser.

3.4 Risiko- og sårbarhetsanalyse

Det skal utarbeides en risiko- og sårbarhetsanalyse (ROS-analyse) med utgangspunkt i endelig planforslag. Aktuelle risikofaktorer for omgivelsene er i første rekke knyttet til ras, erosjon og brann, samt uønskede hendelser knyttet til anleggsvirksomheten (utslipp, eksplosjon).

ROS-analysen skal identifisere uønskede hendelser og gi en karakteristikk med hensyn til sannsynlighet og konsekvens av de ulike hendelser. Forebyggende tiltak skal beskrives.

4 OFFENTLIG INFORMASJON OG MEDVIRKNING

Regelverket for planlegging etter Plan- og bygningsloven og forskrift om konsekvensutredninger sikrer medvirkning og en åpen planprosess. Gjennom høring og offentlig ettersyn av planprogrammet gir en muligheten til å påvirke hvilke problemstillinger som skal utredes i planarbeidet. I tillegg kommer vanlig høring og offentlig ettersyn av planforslaget når det foreligger.

Planoppstart og utlegging av planprogrammet til høring, skal kunngjøres med annonsering i minst en avis som er alminnelig lest på stedet. I tillegg skal kommunen informere elektronisk om planarbeidet for Liabøen på nettsidene til kommunen:

www.halsa.kommune.no

Det legges opp til minst ett offentlig møte (folkemøte) om planen for presentasjon av planforslag og forutsetninger med diskusjon og innspill fra publikum. Sannsynlig tidspunkt for møte er mars – april neste år.

I og med at E39 er et viktig element i planen, har kommunen som nevnt innledningsvis, etablert et nært samarbeid med Statens vegvesen i forbindelse med planarbeidet.

5 FRAMDRIFT

I tabellen nedenfor er det satt opp en plan for framdrift i planarbeidet. Planen er satt opp ut i fra en forutsetning om at det ikke dukker opp vesentlige endringer i planutforming/planinnhold i forbindelse med offentlig høring av planforslaget.

Aktivitet	Tidsramme (mnd./år)
Utarbeidelse av planprogram	Juli/august 2011
Kunngjøring av oppstart	September 2011
Offentlig høring av planprogram	Ca 20. sept. – 2. nov. 2011(6 uker)
Fastsetting planprogram	Nov. 2011
Kontrahering av rådgiver for utarbeidelse av plan	Nov./des. 2011
Utarbeidelse av kommunedelplan med KU	Januar- april 2012
Offentlig orienteringsmøte	Mars/april 2012
1. gangs behandling av planforslag	Mai 2012
Offentlig høring av planforslag med KU	Ca 15. mai – 1. juli 2012 (min 6 uker)
Merknadsbehandling etter høring	Juli/august 2012
Saksforberedelse for planvedtak	September 2012
Planvedtak	September 2012

Vedlegg 1

Forslag til planavgrensning

Vedlegg 2

Mulig lokalisering av ny bebyggelse og trasé for E39 innenfor planområdet