

E39 STORMYRA – BARHALS: MATJORDPLAN

PROSJEKT E39 Stormyra-Barhals	PROSJEKTLEDER Gry Helle Prytz	DATO 04.03.2022
PROSJEKTNUMMER 10224259	OPPRETTET AV Jan Terje Strømsæther	REV. DATO

1 Innledning

1.1 Bakgrunn

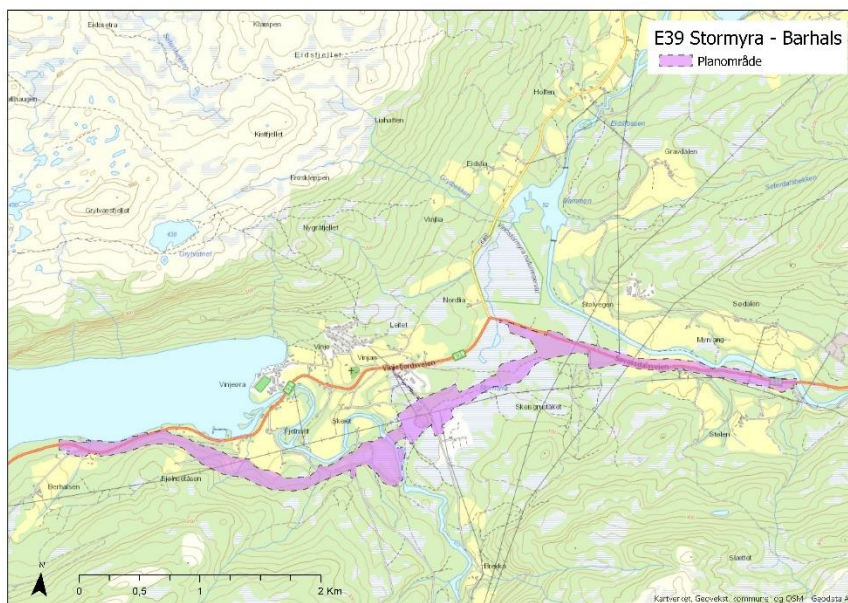
Denne planen er et ledd i arbeidet med å ivareta og sørge for gjenbruk av jordressurser som blir berørt av reguleringsplan for E39 Stormyra – Barhals.

Matjord som berøres av prosjektet skal brukes til jordbruksformål i nærområdet. Matjordlaget skal tas av, lagres og tilbakeføres på en slik måte at en ivaretar kvalitet og struktur, i henhold til beste-praksis-metodikk.

Hensikten med denne planen er å beskrive hvordan matjord skal håndteres og forflyttes i veganlegget, samt redegjøre for mellomlagring og permanent disponering.

1.2 Tiltaksområdet

Planområdet ligger i Heim kommune, Trøndelag. Planen legger til rette for utbygging av ny E39 forbi Vinjeøra (figur 1-1).



Figur 1-1. Planområde E39 Stormyra - Barhals

1.3 Kunnskapsgrunnlag

Matjordplanen bygger på utarbeidede reguleringsplandokumenter, og grunnlagsdata som foreligger i nasjonal database ved NIBIO.

Det planlegges jordprøvetaking for analyse av jord og planteskadegjørere i løpet av våren 2022.

2 Håndtering av matjord i planområdet

Flytting og ivaretagelse av jordressurser i utbyggingsprosjekter innebærer i prinsippet to alternativer:

- Flytting av topplag (matjordlag) til områder med liten jorddybde eller grunn jordsmonnutvikling.
- Flytting av flere jordsjikt og reetablering av jordsmonn på udyrkbare grunn (oppdyrking).

Som en del av dette prosjektet foreslås det å reetablere jordbruksarealer som toppdekke på deponiområder. Det må tas høyde for arealer for mellomlagring av inntil 5 400 m³ matjordmasser (A-sjikt), samt 9 000 m³ undergrunnsjord (B-sjikt) for reetablering av all fulldyrket jord på deponiområdet.

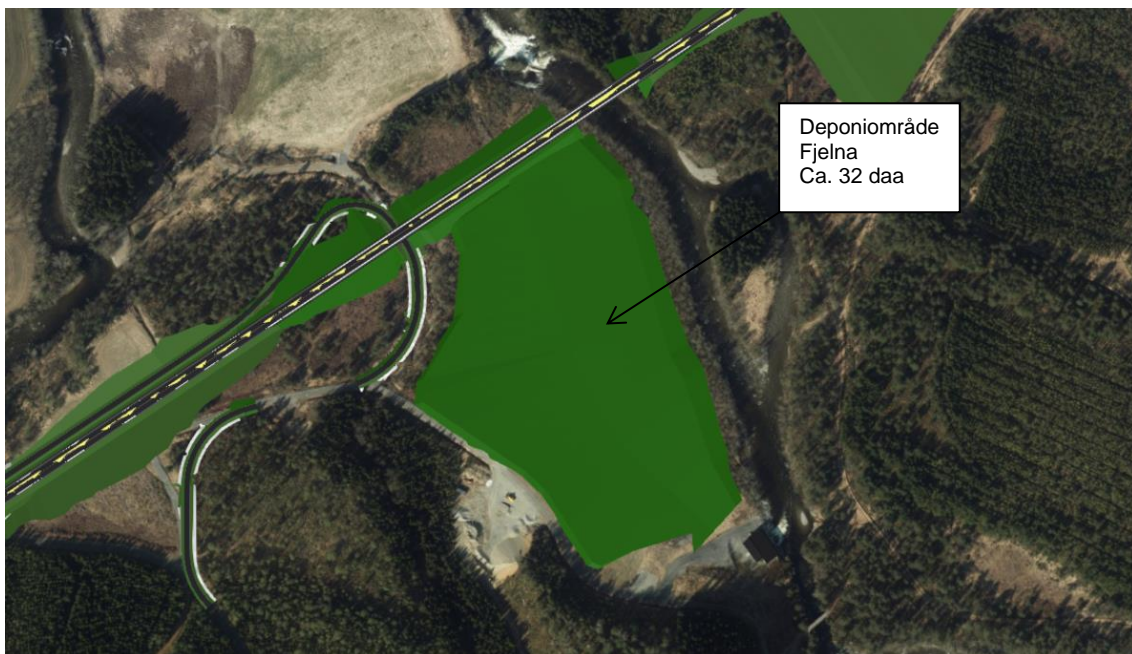
I tillegg vil det være behov for å istandsette jordbruksareal etter midlertidige inngrep.

Planforslaget innebærer permanent omdisponering av ca. 18 dekar dyrka jord, og midlertidig omdisponering (rigg- og anleggsområde) av ca. 30 dekar dyrka jord.

2.1 Deponiområde ved Fjelna

Deponiet ved Fjelna (deponi 4) skal tettes og fylles med vekstjord slik at dette kan benyttes som fulldyrket jordbruksareal. Totalt er arealet avsatt til dette på 42 daa. Gitt en utnyttelsesgrad på 80 % vil nydyrket område utgjøre ca. 34 daa. Dette betyr at det vil være mulig å reetablere all dyrka mark som permanent omdisponeres i prosjektet (ca. 18 dekar) i dette området gjennom jordflytting.

Området for reetablering av dyrka mark bør ha en helling mindre enn 1:8, og toppdekket bør reetableres med både undergrunnsjord (B-sjikt) og matjordlag (A-sjikt) fra områdene med permanent arealbeslag.



Figur 2-1. Deponiområde Fjelna.

2.2 Deponiområde ved Kårøydalsveien

I tillegg skal deponi ved Kårøydalsveien istandsettes og tilrettelegges for landbruksdrift. Dette kan inkludere innmarksbeite eller overflatedyrket jord. Totalt er arealet avsatt til dette på 22 daa. Gitt en utnyttelsesgrad på 80 % vil kompensert område utgjøre ca. 18 daa.

2.3 Midlertidig anleggsområde

Jordbruksarealer som benyttes til midlertidige masselagre, anleggsveier og riggarealer må istandsettes etter anleggsgjennomføring.

På områder med midlertidige anleggsveier og riggområder må matjordlaget (A-sjiktet) fjernes og rankes opp i mellomlager før igangsetting.

All fremmed masse og sprengstein fjernes før tilbakeføring av matjordlaget. Det må undersøkes om det er behov for å løse opp undergrunnsjorden før matjordlaget tilbakeføres.

3 Planteskadegjørere

Regler for tiltak mot planteskadegjørere er fastsatt i «Forskrift om planter og tiltak mot planteskadegjørere».

Det er ikke registrert forekomster av potetcystenematoder/PCN innenfor planområdet i Mattilsynets PCN-register.

I tillegg må det tas hensyn til eventuelle forekomster av floghavre. Regler for tiltak mot floghavre er fastsatt i «Forskrift om floghavre». Det er ikke tillatt å flytte jord fra en eiendom der det er registrert forekomster av floghavre.

Det er ikke registrert forekomster av floghavre innenfor planområdet i Mattilsynets floghavre-register.

Som et føre-var-prinsipp bør det legges inn rutiner for rengjøring av maskiner når maskiner som berører toppdekke av matjord flyttes mellom eiendommer.

Det planlegges jordprøvetaking for analyse av jord og planteskadegjørere i løpet av våren 2022.

4 Metode for flytting av matjord

4.1 Flytting

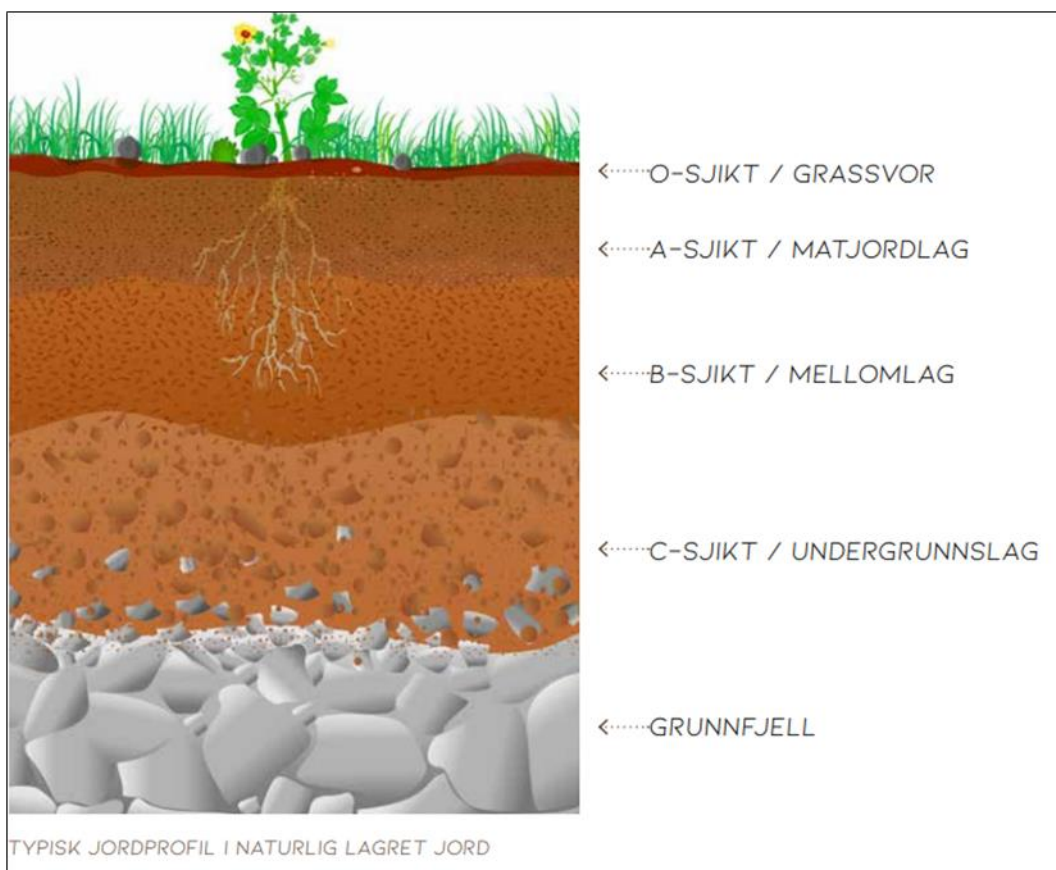
Følgende føringer legges til grunn ved jordflytting:

- Gravemaskin benyttes ved avtaking av ploglag (ikke bulldoser).
- Tidspunkt for utførelse bør tilpasses tid på året og nedbørsmengder. Svært våte masser må ikke håndteres maskinelt. Avtak og tilbakelegging skal ikke foregå i perioder med tele dypere enn A-sjiktet.
- Topplaget (matjordlaget/A-sjiktet) skal skilles og ikke blandes med underliggende jord med lavere moldinnhold (B-sjiktet).
- Det skal sikres at opprasket matjord ikke får ugrasvekst som gir spredning av ugrasfrø og økning av frøbanken i jorda frem til den er utlagt.
- Underliggende lag (B-sjikt), som har god struktur og rotutvikling, skal tas av og massene skal legges tilbake i samme dybde. Jord fra dypere liggende jordlag uten særlig struktur skal ikke blandes inn i B-sjikt.
- Matjorda skal ikke kjøres i eller behandles slik at jordstrukturen komprimeres eller forringes på annen måte.
- Det skal brukes faste, midlertidige kjøreveier for massetransport.
- Matjord skal unngås å flyttes mellom eiendommer. Matjord som fjernes i anleggsfasen, skal lagres på samme eiendom og tilbakeføres på samme eiendom.
- Matjord skal ikke blandes med øvrige materialer eller underliggende masser, og skal behandles slik at den ikke forringes. Det skal ikke forekomme risiko for at sprengstein blandes inn i matjorda.
- B-sjiktet legges tilbake først, med ett 20-30 cm tykt A-sjikt på toppen.
- Maskiner og utstyr skal være tilstrekkelig rengjort slik at utstyret er fritt for jord, plantedeler og annet som kan føre til smitte av plantesjukdommer før de krysser eiendomsgrenser.

- Mellomlagret matjord skal måles inn som elektronisk dokumentasjon.
- Informasjon om jordbehandling skal spres helt ned til de som utfører arbeidet, slik at en sikrer at de som utfører arbeidet har forstått hva som er de kritiske faktorene i arbeidet, og kan finne en praktisk måte å legge opp arbeidet på.

4.2 Mellomlagring

- Mellomlagring av jordmasser skal skje i mest mulig løse ranker med høyde på inntil 2-3 meter.
- Matjord som ligger på regulert område for mellomlager skal tilsås med flerårig raigas og slås ved behov for å unngå ugras.
- Overflatevann må ledes utenom lagringsplassen.
- Matjorda skal lagres slik at massen dreneres for vann. Jordstrukturen skal etter lagring være slik at den er drenerende for vann og smuldrer lett etter opptørking om våren.



Figur 4-1. Illustrasjon av jordprofil. Kilde: "Jordmasser fra problem til ressurs"

5 Videre oppfølging

Videre oppfølging av matjord og jordflytting følges opp i anleggsfasen som del av YM-planen.

6 Referanser

Mattilsynet. (2022). PCN-register per 04.03.2022.

Mattilsynet https://www.mattilsynet.no/planter_og_dyrking/planteskadegjorere/

NIBIO. (2017). Planering og jordflytting – Utførelse og vedlikehold. NIBIO BOK. VOL. 3 NR 4.

NIBIO. (2020). R1-PLAN-04 Jordhåndtering ved nydyrking og reetablering av jordbruksareal etter anleggsvirksomhet. Nye Veier.

Norsk Landbruksrådgiving / NIBIO (2020). Jordmasser fra problem til ressurs. Veileder.