

REGULERINGSBESTEMMELSER I TILKNYTNING TIL REGULERINGSPLAN 2507 – SYKKELSTAMVEGEN DELSTREKNING SCHANCHEHOLEN TIL SØRMARKA

Datert 26.05.2015 (sist revidert 04.08.15)

§ 1 Formål med reguleringsplanen

Formålet med reguleringsplanen er å sikre areal til Sykkelstamvegen – en høystandard ekspressveg for syklistene.

§ 2 Krav til tekniske planer

Før utbygging skal alle nødvendige tekniske planer utarbeides og godkjennes av kommunen og Statens vegvesen. Planer for anlegg som skal overtas av kommunen skal følge *Vegnorm for Sør-Rogaland* og *Norm for utomhusanlegg i Sør-Rogaland*. Arbeidsvarslingsplan skal godkjennes av kommunen og Statens vegvesen.

Trafikksikring

Det skal utarbeides detaljerte faseplaner for omlegging av trafikk i anleggsperioden, herunder også vurdering av trafikksikkerhetstiltak på eksisterende veg-, gang- og sykkelvegnett.

Miljøoppfølging

Før anleggsarbeidet igangsettes skal det lages ytre miljøplan (miljøoppfølgingsplan) og rigg- og marksikringsplan for bruk av områdene i byggeperioden. Planene skal vise viktige soner som skal bevares i byggeperioden som f.eks. vegetasjon, trær, natur- og kulturmiljø, og sonene skal avmerkes i terrenget.

Håndtering av masser

Det skal redegjøres for håndteringen av matjordressurser. Matjord som eventuelt blir overflødig som følge av utbygging skal sikres forsvarlig gjenbruk.

Dyrka jord skal registreres for potetcystemenatode (PCN) før anleggsarbeid starter.

Det skal utarbeides tiltaksplan for graving i, og bygging på, områder der det er påvist forurensning. Utslippstillatelse i forbindelse med utslipp av tunnelvann skal avklares med forurensningsmyndighetene før anleggsstart. Tiltaksplanen skal baseres på miljøgeologiske grunnundersøkelser. Planen skal godkjennes av forurensningsmyndigheten før gravearbeid settes i gang.

Overskuddsmasser skal deponeres på godkjente deponiområder.

Naturmangfold

Naturlik revegetering skal utføres i overgang mot naturområder i Sørmarka og ved Sørmarkkroken. Forekomster av fremmede svartelistede arter innenfor planområdet skal kartlegges. Ved funn skal kommunen varsles og det utarbeides tiltak som hindrer eventuell spredning.

I anleggsfasen skal det gjøres tiltak som reduserer inngrep i og avrenning til eksisterende bekker i Sørmarka.

I rigg- og anleggsområdet skal trær i park og idrettsanlegg ved Saxemarka, og trær og steingarder Sørmarka, måles inn og i størst mulig grad bevares. Dersom trær og steingarder må fjernes, skal disse vurderes erstattet i samråd med kommunen.

Trær som skal bevares skal sikres med solide gjerder mot anleggsmaskiner og marktrykk i anleggsperioden. Dette gjelder både for rotsonen og stammen. Trærne kan ikke fjernes uten tillatelse og i samråd med grøntfaglig rådgiver fra den relevante myndigheten i kommunen.

§ 3 Rekkefølgebestemmelser

Alle eksisterende gang- og sykkeladkomster skal sikres i anleggsperioden. Dette inkluderer sikker skolevei til Ullandhaug og Auglend skole. Gang- og sykkelveger må også sikres langs Peder Saxes gate og Auglendsveien, som er adkomstveg for anleggstrafikk.

Før Helmer Hanssens gate stenges for biltrafikk skal midlertidig parkering være opparbeidet innenfor tilliggende anlegg- og riggområde sør for o_G/S-veg2.

Før Polarveien stenges for biltrafikk skal ny offentlig adkomstvei og fortau gjennom Sverre Hassels vei være opparbeidet. Parkeringsplassene f_P3-7 og f_P12-14 skal også være opparbeidet før Polarveien stenges.

Beplantning av veganlegg, berørte friområder og istandsetting av øvrige anlegg- og riggområder skal opparbeides samtidig med veganlegget, og være ferdigstilt senest vårsesongen etter at veganlegget er åpnet.

Støyskjerming skal være ferdigstilt før anlegget tas i bruk.

Før igangsetting av byggearbeid skal IVAR rådføres med hensyn til hovedvannledning i Sørmarka.

§ 4 Fellesbestemmelser

Formingsveileder

Formingsveileder, Prosjekt: E39 Sykkelstamveg Stavanger – Forus/Lura – Sandnes, Delstrekning: Schancheholen – Sørmarka, datert 26. mai 2015, skal være retningsgivende mht. landskapstilpasning; terrengarrondering, beplantning, belysning, gjerder, murer, trapper, påkoblinger, tunnelmunnings, underganger med mer.

Støy

Støyskjerming skal gjennomføres i tråd med *Støyrapport , Prosjekt: E39 Sykkelstamveg Stavanger – Forus/Lura – Sandnes, Delstrekning: Schancheholen – Sørmarka*, datert 21. mai 2015.

Støyvurderinger for støyømfintlig bebyggelse skal utføres i samsvar med anbefalingene i *Retningslinjer for behandling av støy i arealplanlegging, T-1442 (2012)* og veilederen til denne *M-128 (2014)*, samt Vegdirektoratets rundskriv for praktisering i Statens vegvesen (*SVEIS 2004/047879-033*). Prosjektet defineres som et miljø- og trafiksikkerhetstiltak og det skal derfor bare vurderes støytiltak på støyømfintlig bebyggelse i rød støysone over 65 dB Lden. Dersom støynivå øker mer enn 3 dB som følge av prosjektet, skal det også vurderes utendørs støytiltak på støyømfintlig bebyggelse i støysone 55-65 dB Lden. Støygrensene skal overholdes, så langt det er teknisk mulig og økonomisk forsvarlig etter kost-nyttevurderinger. Plassering og utstrekning av støyskjermer framgår av plankartet.

T-1442 legges til grunn for begrenning av støy i anleggsperioden.

§ 5 Bebyggelse og anlegg

For bebyggelse- og anleggsformål vist i denne planen, gjelder vedtatte reguleringsbestemmelser for den tilgrensende planen formålet er hentet fra.

§ 6 Samferdselsanlegg og teknisk infrastruktur

For samferdselsanlegg og teknisk infrastruktur vist i denne planen, gjelder vedtatte reguleringsbestemmelser for den tilgrensende planen formålet er hentet fra.

Gang- og sykkelveg

Ved G/S-veg 11 tillates kjøreadkomst til Sørmarkkroken 30.

Annen veggrunn – grøntareal

Arealet skal beplantes, men kan i anleggsperioden benyttes til riggområde, midlertidige anleggsveger og midlertidig massedeponi.

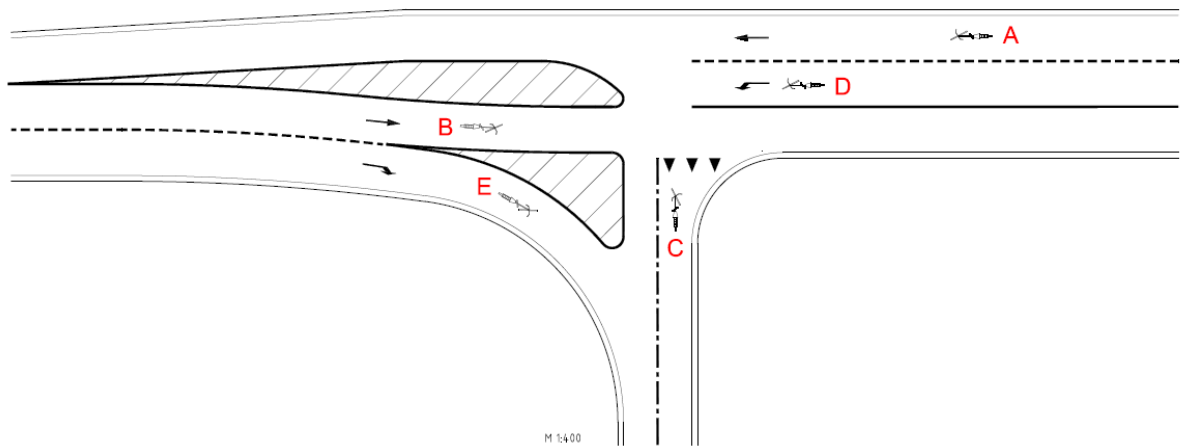
Vegskråningene skal beplantes på en slik måte at hovedtrekkene i landskapets karakter opprettholdes.

Innenfor o_AVG_A, B, C og D skal det etableres trapper tilsvarende illustrasjon vist i plankartet. Krav til frisikt skal ivaretas.

Hovednett for sykkel - Sykkelstamvegen

Sykkelstamvegen skal være forbeholdt syklist og er forbudt å ferdes på for gående.

Alle kryssinger av stier, gang- og sykkelveger og bilveger skal være planskilte. Prinsipper for kryssområdene vist i teknisk tegning J001 og Formingsveileder datert 26.05.2015, skal følges:



A= Syklisten skal rett fram og trenger ikke vike for noen.

B= Syklisten skal rett fram og trenger ikke vike for noen.

C= Syklisten skal til venstre eller høyre og har vikeplikt for A, B og D.

D= Syklisten skal til venstre og har vikeplikt for B. D og E må tilpasse seg hverandre når begge har forlatt sykkelstamvegen og skal inn på sidevegen.

E= Syklisten har ikke vikeplikt, men må tilpasse farten og samarbeide med D når de begge skal inn på sidevegen.

Parkeringsplasser

Innenfor angitte byggegrenser ved f_P1 kan det etableres garasjer med maks høyde 4 m.

Innenfor f_P1 skal det være en vegetert buffersone med trær mot o_G/S-veg2, o_G/S-veg3 og o_Park.

§ 7 Grønnstruktur

Grønnstruktur - generelt

For grønnstruktur vist i denne planen, gjelder vedtatte reguleringsbestemmelser for den tilgrensende planen formålet er hentet fra.

Turveg

Ridestien reguleres med 3,0 meter fundamentert bredde.

Friområde

Innenfor regulert friområde tillates etablert turveier og et teknisk bygg i tilknytning til nordre tunnelmunning. Teknisk bygg skal ha maks. størrelse 3x3x2 m. Bygget skal ha materialer av høy kvalitet og skal tilpasses omgivelsene. Bygget må være tilgjengelig for bil fra sykkelstamvegen og ha biloppstillingsplass.

Alle friområder som berøres skal settes i stand og beplantning skal være ferdig senest vårsesongen etter at veganlegget er ferdig. Planer for etablering og istandsetting av alle friområdene skal godkjennes av kommunen.

§ 8 Hensynssoner

Sikringssoner - Frisikt

Frisikt skal være som vist i plankartet.

I frisiktsoner skal det være fri sikt i en høyde av 0,5 meter over de tilstøtende veiens nivå. Statens vegvesen og kommunen kan kreve sikthindrende elementer innenfor dette området fjernet.

Faresoner - Høyspenningsanlegg

Rigg- og anleggsdrift som forutsetter varig opphold tillates ikke innenfor faresonen.

Avstand fra høyspenningslinje til bygninger og lagerplasser skal følge § 6-4 i *Forskrift om elektriske forsyningsanlegg*.

Infrastruktursoner – Krav vedrørende infrastruktur

Reguleringsbestemmelser i vedtatt plan for hovedvannledningen gjennom Sørmarka, plan 1532, er fortsatt gjeldende.

§ 9 Bestemmelsesområder

Anlegg- og riggområde – Midlertidig anleggsområde

I byggeperioden kan anlegg- og riggområder brukes som midlertidig anleggsveg, masselager, riggområde og trafikkareal for kjørende, gående og syklende.

Lagring av sprengstoff tillates innenfor anlegg- og riggområde i Sørmarka, men ikke innenfor faresone for høyspenningsanlegg.

Midlertidig anlegg- og riggområder opphører når anlegget er ferdigstilt og overtatt av kommunen.