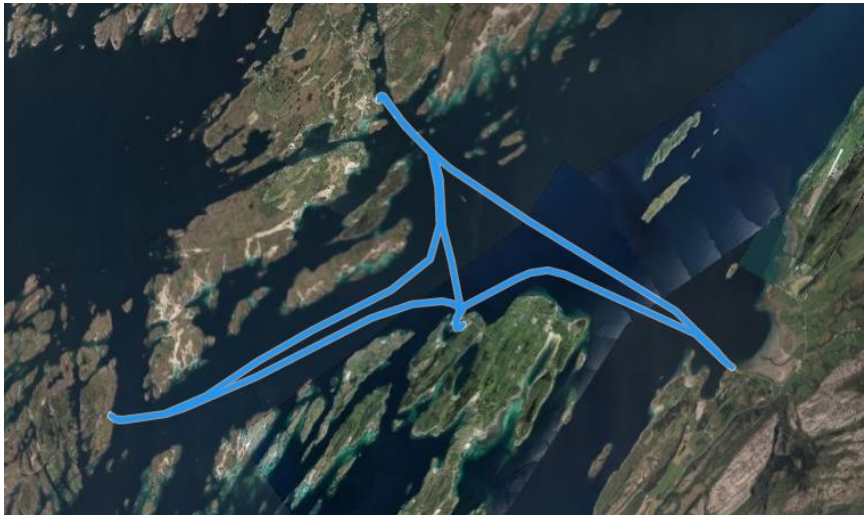


Produktspesifikasjon for Ferjesamband (770)



Figur 1 Ferjesamband (Foto: Fra Vegkart)

Innhold

1	Innledning	2
2	Om vegobjekttypen	2
3	Bruksområder	2
4	Registreringsregler med eksempler	3
5	Relasjoner	7
6	Egenskapstyper	7
7	UML-modell	9

1 Innledning

Dette er en produktspesifikasjon for vegobjekttypen Ferjesamband i NVDB. Produktspesifikasjon er oppdatert i henhold til Datakatalogversjon 2.28

Sist oppdatert dato: 2022.03.10

2 Om vegobjekttypen

Tabell 2-1 gir generell Informasjon om vegobjekttypen hentet fra Datakatalogen

Tabell 2-1 Informasjon om vegobjekttypen

Navn vegobjekttype:	Ferjesamband
Definisjon:	Overfart som trafikkeres av bilferje. Kan ha to eller flere anløpssteder.
Representasjon i vegnettet:	Strekning
Kategoritilhørighet	Kategori 1 – Nasjonale data 1
Sideposisjonsrelevant:	Nei
Kjørefeltrelevant:	Nei
Krav om morobjekt	Nei
Kan registreres på konnekteringslenke	Nei

3 Bruksområder

Tabell 3-1 gir oversikt over viktige bruksområder for NVDB-data. Det er markert hvilke av disse som er aktuelt for denne vegobjekttypen. I noen tilfeller er det gitt mer utfyllende informasjon.

Tabell 3-1 Oversikt over bruksområder

Bruksområde	Relevant	Utfyllende informasjon
NTP – Oversiktsplanlegging	X	
Vegnett – navigasjon	X	
Statistikk		
Beredskap	X	
Sikkerhet		
ITS		
VTS – Info		
Klima – Miljø		
Vegliste – framkommelighet		
Drift og vedlikehold		
Annet bruksområde		

4 Registreringsregler med eksempler

4.1 Registreringsregler

Nedenfor presenteres regler for registrering av data knyttet til gjeldende vegobjekttype. For noen regler er det i kolonne til høyre referert til utfyllende eksempler.

Nr.	Regel	Eks.
1	Generelt	
a	En forekomst av vegobjekttype <i>Ferjesamband</i> i NVDB gjenspeiler et konkret ferjesamband ute i vegnettet. Eksempler viser ulike varianter av <i>Ferjesamband</i> og hvordan disse skal registreres.	4.2.1 4.2.2 4.2.3
b	Egenskapsdata knytta til <i>Ferjesamband</i> hentes fra Ferjedatabanken. Stedfestingen til vegnettet ligger originalt i NVDB. Det er på sikt aktuelt å lage en tettere integrasjon mellom NVDB og Ferjedatabanken.	
2	Omfang – hva skal registreres	
a	Alle offisielle ferjesamband knyttet til vegnettet i Norge skal registreres i NVDB.	
3	Forekomster – oppdeling ved registrering	
a	Et ferjesamband skal registreres som ett vegobjekt med en NVDBID, det skal ikke deles opp selv om det inngår flere overfarer.	
4	Egeometri	
a	Et ferjesamband skal ikke ha egeometri.	
5	Egenskapsdata	
a	Det framkommer av oversikten i kapittel 6.1 hvilke egenskapstyper som kan angis for denne vegobjekttypen. Her framkommer det også hvilken informasjon som er absolutt påkrevd (1), påkrevd (2), betinget (3) og opsjonell (4). I kapittel 7.3 finnes UML-modell som gir oversikt over egenskaper og tilhørende tillatte verdier.	
b	Egenskapstype <i>Navn</i> angir navn på ferjesambandet. Det er viktig at navn er skrevet formelt riktig. Anløpssteder skal stå i bestemt rekkefølge.	
c	Egenskapstype <i>Ferjesambands_ID</i> refererer til unik ID i Ferjedatabanken.	
d	Egenskapstypen <i>Sambandstype</i> angir hvilken type samband det er, dvs. om det er på stat-, fylke- eller kommunenivå.	
e	Egenskapstypen <i>NeTEx_id</i> refererer til unik ID i nasjonal rutebank/Entur. ID skal være i henhold til NeTEx-format, f.eks. «MOR:Line:48».	
f	Egenskapstypen <i>Driftsstatus</i> angir periode av året ferjesambandet trafikkeres.	
6	Relasjoner	
a	Det framkommer av kapittel 5 hvilke relasjoner vegobjekttype kan inngå i. I kapittel 7.1 finnes UML-modell som gir oversikt over relasjoner.	
b	Ferjekaier som anløpes i ferjesambandet skal koples opp som datterobjekt til ferjesambandet. Noen ferjekaier vil kunne inngå i mer enn ett ferjesamband.	

Nr.	Regel	Eks.
7	Lignende vegobjekttyper i Datakatalogen	
a	Ferjestrekning er inntil videre tatt ut av Datakatalogen.	
8	Stedfesting til vegnettet i NVDB	
a	<i>Ferjesamband</i> skal stedfestes kun til vegnett hvor <i>Type veg = Bilferje</i> .	
b	Ferjesambandet skal stedfestes til alt vegnettet i NVDB som trafikkeres i ferjesambandet. En forekomst av <i>Ferjesamband</i> vil dermed ofte ha flere stedfestinger (multippel stedfesting).	

4.2 Eksempler

4.2.1 Ferjesamband Søvik–Herøy

Eksempelet viser ferjesambandet Søvik–Herøy. Dette skal stedfestes til vegnettet som vist nedenfor (blå linjer). Selv om ferjekaiene Brasøy og Austbø også betjenes i sambandet er det offisielle navnet på sambandet «Søvik–Herøy».

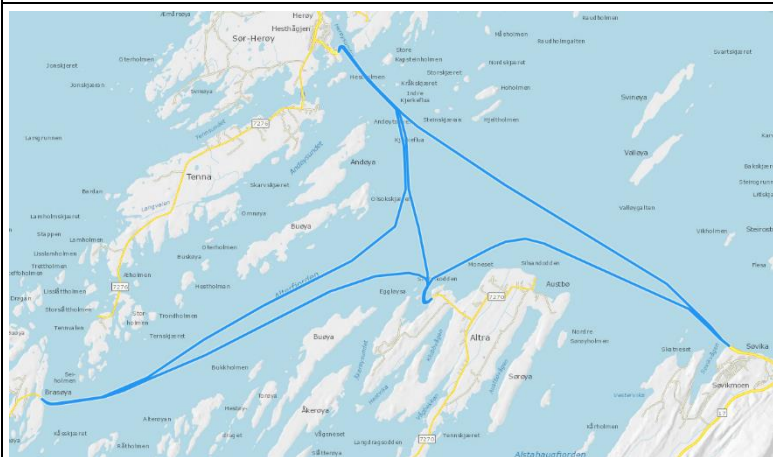


Foto: Vegkart

EGENSKAPSDATA:

- Navn = **Søvik–Herøy**
- Ferjesambands_Id=1085
- Sambandstype=**Fylkesferjesamband**
- Driftsstatus=**Helårssamband**

4.2.2 Sommerferjesamband Andenes–Gryllefjord

Eksempelet viser ferjesambandet Andenes–Gryllefjord. Dette ferjesambandet trafikkeres bare om sommeren, driftsstatus settes derfor til sommersamband. Ferjesambandet skal stedfestes til vegnettet som vist nedenfor (blå linje).

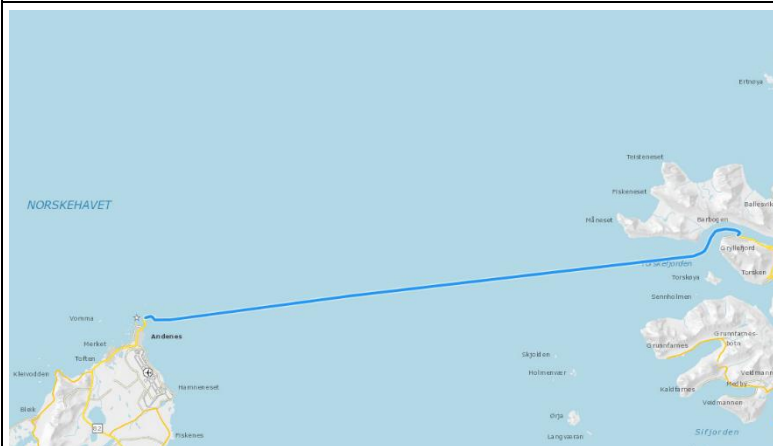


Foto: Vegkart

EGENSKAPSDATA:

- Navn = **Andenes–Gryllefjord**
- Ferjesambands_Id=1123
- Sambandstype=**Fylkesferjesamband**
- Driftsstatus=**Sommersamband**

4.2.3 Tre tilgrensende ferjesamband

Eksempelet viser tre ulike ferjesamband hvor to ferjekaier inngår i to av ferjesambandene. De tre ferjesambandene registreres hver for seg og stedfestes til «vegnettet» mellom ferjekaiene som inngår. De enkelte ferjesambandene er markert på figuren.

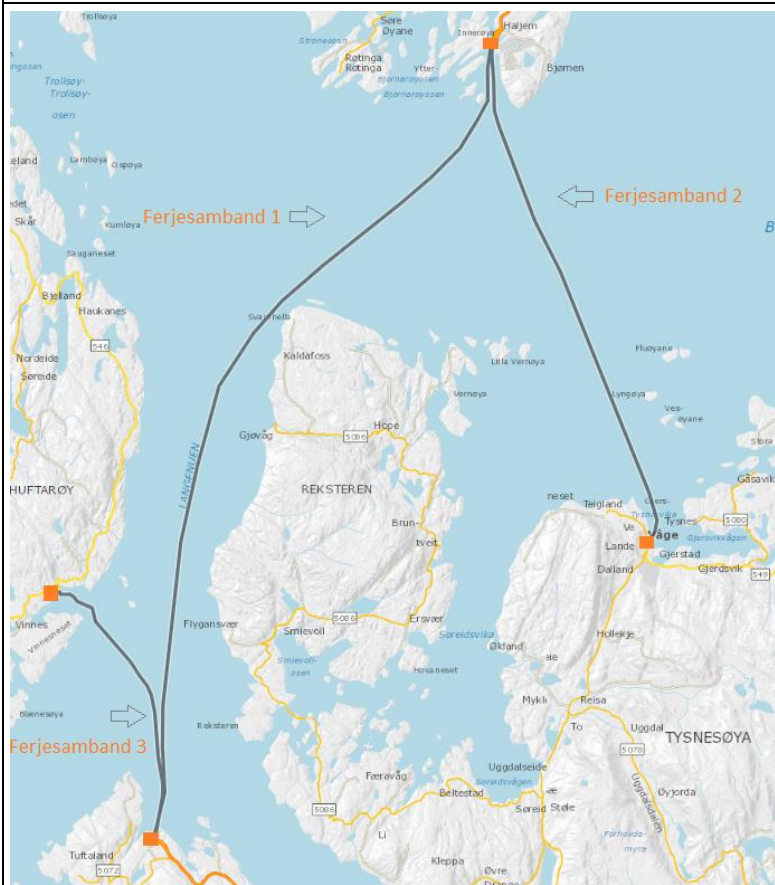


Foto: Vegkart

EGENSKAPSDATA:

Ferjesamband 1:

- Navn=Halhjem–Sandvikvåg
- Sambandstype=Riksvegferjesamband
- Ferjesambands_Id=1018
- Driftsstatus= Helårssamband

Ferjesamband 2:

- Navn=Halhjem–Våge
- Sambandstype=Fylkesferjesamband
- Ferjesambands_Id=1021
- Driftsstatus= Helårssamband

Ferjesamband 3:

- Navn=Husavik–Sandvikvåg
- Sambandstype=Fylkesferjesamband
- Ferjesambands_Id=1023
- Driftsstatus= Helårssamband

5 Relasjoner

Nedenfor er det listet opp relasjoner som kan settes opp mellom *Ferjesamband* og andre vegobjekttyper. Som alternativ til begrepet relasjon benyttes «Mor-datter», «Assosiasjoner» og «Tillatt sammenheng». Det vises både relasjoner der *Ferjesamband* inngår som morobjekt og der *Ferjesamband* inngår som datterobjekt. Det skilles mellom følgende relasjonstyper:

- 1 – Komposisjon – Komp – Består av/er del av
- 2 – Aggregering – Agr – Har/tilhører
- 3 – Assosiasjon – Asso – Har tilkople/er koplet til

«B inf A» angir om det er krav til at stedfestingen til vegnettet for datterobjekt skal være innenfor stedfesting til morobjekt. «Delvis» betyr at utstrekning må være innenfor, men sideposisjon og/eller feltkode kan avvike.

Mulige morobjekter

Morobjekt		Relasjonstype		Datterobjekt		Relasjonsinfo	
Id	Navn	Id	Navn	Id	Navn	B inf A	Id

Figur 2 Mulige «morobjekt» for vegobjekttype

Mulige datterobjekter

Morobjekt		Relasjonstype		Datterobjekt		Relasjonsinfo	
Id	Navn	Id	Navn	Id	Navn	B inf A	Id
770	Ferjesamband	1	Komp	297	Kommentar	Ja	1382
770	Ferjesamband	3	Asso	64	Ferjekai	Nei	2213

Figur 3 Mulige «datterobjekt» for vegobjekttype

6 Egenskapstyper

I det følgende beskrives egenskapstyper tilhørende aktuell vegobjekttype. Vi skiller på standard egenskapstyper og geometriegenskapstyper.

6.1 Standard egenskapstyper

Egenskapstyper som ikke er geometriegenskapstyper regnes som standard egenskapstyper. Disse gir utfyllende informasjon om vegobjektet. Tabell 6-1 gir oversikt over alle standard egenskapstypene tilhørende *Ferjesamband*.

Tabell 6-1 Oversikt over egenskapstyper med tilhørende tillatte verdier

Egenskapstypenavn	Datatype	Viktighet	Beskrivelse	ID
Tillatt verdi				
Navn	Tekst	2: Påkrevd, ikke absolutt	Angir navn på ferjesambandet.	9186
Ferjesambands_Id	Tall	2: Påkrevd, ikke absolutt	Unik ID for ferjesamband. Benyttes i Ferjedatabanken og i billetteringssystem.	9187
Sambandstype	FlerverdiAttributt, Tekst	2: Påkrevd, ikke absolutt	Angir hvilken type samband det er, dvs. om det er på stat-, fylke- eller kommunenivå.	10954
Riksvegferjesamband			Samband som administreres av stat.	18304
Fylkesferjesamband			Samband som administreres av fylkeskommune.	18305
Kommuneferjesamband			Ferjesamband som administreres av kommune.	18306
Privat ferjesamband			Samband som drives av privat aktør.	21094
NeTEx_id	Tekst	2: Påkrevd, ikke absolutt	Unik ID for ferjesambandet. ID skal være i henhold til NeTEx-format og være lik ferjesambandets ID i nasjonal rutebank/Entur. Eksempel: "MOR:Line:48"	12509
Driftsstatus	FlerverdiAttributt, Tekst	2: Påkrevd, ikke absolutt		9189
Helårssamband			Sambandet trafikkeres hele året	12858
Nedlagt			Sambandet er ikke lenger i drift	12859
Sommersamband			Sambandet trafikkeres en periode i sommerhalvåret.	21525
Referanse til ekstern info	Tekst	4: Opsjonell	Gir referanse til ekstern informasjon. Angis i form av URL.	12145

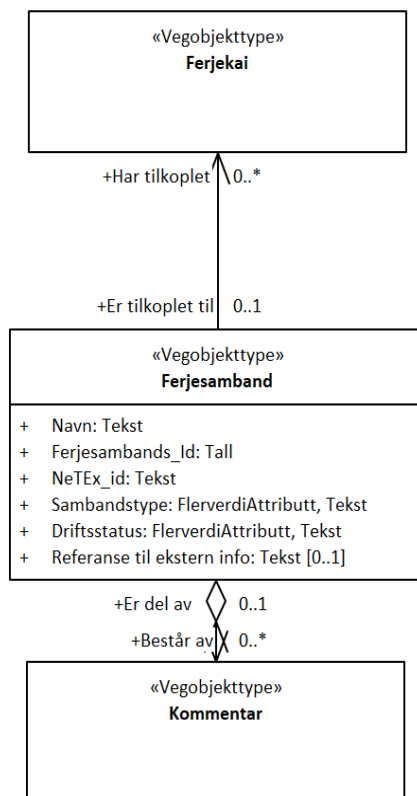
6.2 Geometriegenskapstyper (egegeometri)

Vegobjekttypen *Ferjesamband* har ikke geometriegenskapstyper (egegeometri).

7 UML-modell

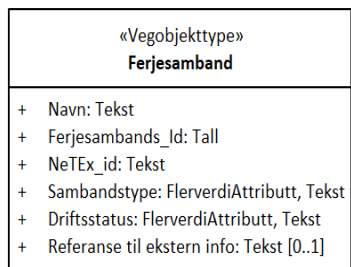
7.1 Relasjoner (mor–datter)

UML–diagram viser relasjoner til andre vegobjekttyper.



7.2 Betingelser

UML-diagram viser egenskaper med betingelser.



7.3 Tillatte verdier

UML-diagram viser egenskaper med tillatte verdier.

