

Produktspesifikasjon

Datagruppe:	10	Alle
Vegobjekttype:	10.540	Skiltplate (ID=96)
Datakatalog versjon:	2.29 - 921	
Sist endret:	2019-08-29	
Definisjon:	Plate med skiltmotiv.	
Kommentar:		

Oppdateringslogg

Dato	Datakatalog versjon	Endringer
2012-06-26	1.90-605	Første versjon
2013-03-06		Endring i innsamlingsregler og eksempler
2013-08-29		Lagt inn eksempel for standard skilter med variabel tekst. Økt bildestørrelse i noen eksempler. Lagt kodeliste for skiltnummer i eget kapittel til slutt
2014-10-02		Flyttet forklaring til feltet Tekst fra eksempel 2 til innsamlingsregel. Rettet og forbedret forklaring i eksempel 5. Bruker nå ID for egenskaper og tillatte verdier.
2014-10-20		Nye innsamlingsregler
2015-03-20		Krav til nøyaktighet endret fra 10 cm til 1 m
2015-06-18		Innsamlingsregler og eksempler
2016-03-07		"Tekst/symbolhøyde": Nye tillatte verdier: 28, 56, 63, 84, 91 er lagt inn
2016-03-07		"Leverandør", endring i tillatte verdier
2016-03-31		Laget nye eksempler og rettet tekst i de gamle
2016-11-01		Egenskap "Folieklasse": Ny tillatt verdi "Ukjent"
2017-03-17		Ny registreringsregel for "Oppsettingsdato"
2017-03-17		Ny registreringsregel for "Skiltnummer" verdi "850"
2017-06-08		"Skiltnummer": Nye verdier for skiltnummer 711
2017-06-08		Rettet eksempel med vegvisningsskilt
2017-09-15		Egenskap "Ansiktsside" endret navn til "Ansiktsside, rettet mot", justert på tillatte verdier og beskrivelser
2017-12-11		Rettet feil i innsamlingsregel
2017-12-15		"Ansiktsside, rettet mot": Verdi endret navn fra "trafikanter mot metreringsretning" til "Trafikk mot metreringsretning"
2017-12-15		Egenskapstype "Eier" og "Vedlikeholdsansvarlig": Ny TV "Stat, Nye Veier". Verdi "Stat" endret til "Stat, Statens vegvesen"
2018-05-31		Justering pga endring i Datakatalogen
2018-11-14		Mindre justering som følge av endring i Datakatalogen
2019-08-29	2.17 - 851	Mindre justering som følge av endring i Datakatalogen
2020-05-15	2.20 - 869	Mindre justering som følge av endring i Datakatalogen
2021-02-11	2.23 - 892	Mindre justering som følge av endring i Datakatalogen

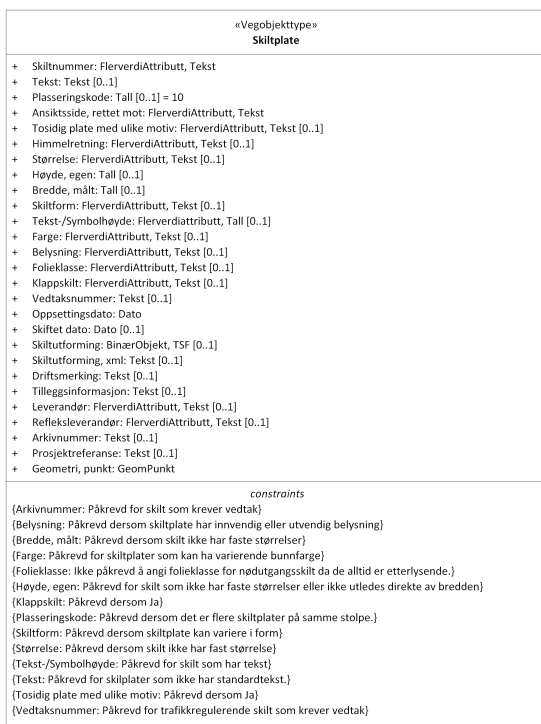
1. Kjente bruksområder og behov

Her listes kjente bruksområder for dataene, og hvilke behov disse bruksområdene har.

Bruksområde	Behov	Eksempel
MOTIV:NTP, statsbudsjett og årlig tildeling til regionene	Type, beliggenhet, eier, vedlikeholdsansvar	Mengder (antall objekter er grunnlag for tildeling av midler)
Driftskontrakter: Tilbudsgrunnlag og kontrakt	Type, beliggenhet, vedlikeholdsansvar, spesielle egenskaper vedrørende drift	Grunnlag for beregning av kostnader
ITS (Intelligente transportsystemer)	Restriksjonsskilt, for eksempel fartsgrenser, farlige kryss med mer Stedfesting, type Fremkommelighet	Restriksjonsskilt må samsvare med meldinger ITS-utstyret gir i bilen
Trafikksikkerhet	Spesielle typer skilt	TS-revisjoner med mer, analyser av behov for å bedre trafikksikkerhet
Generell offentlig saksbehandling	Stedfesting, type	Analyser og temakart
Kvalitetskontroll av andre objekttyper i NVDB	Stedfesting, type	Samsvar mellom restriksjonsskilt og tilhørende restriksjonsobjekt.

2. Innhold og struktur

2.1 UML-skjema



Figur 1: UML-skjema Skiltplate

Tillatte verdier

«Vegobjekttype» Skiltplate	«Tillatte verdier» Skiltnummer
+ Skiltnummer: FlerverdiAttributt, Tekst	+ 100.1 - Farlig sving, til høyre
+ Tekst: Tekst [0..1]	+ 100.2 - Farlig sving, til venstre
+ Plasseringskode: Tall [0..1] = 10	+ 102.1 - Farlige svinger, den første til høyre
+ Ansiktside, rettet mot: FlerverdiAttributt, Tekst	+ 102.2 - Farlige svinger, den første til venstre
+ Tosidig plate med ulike motiv: FlerverdiAttributt, Tekst [0..1]	+ 104.1 - Bratt bakke, stigning
+ Himmelretning: FlerverdiAttributt, Tekst [0..1]	+ 104.2 - Bratt bakke, fall
+ Størrelse: FlerverdiAttributt, Tekst [0..1]	+ 106.1 - Smalere veg, innsnevring på begge sider
+ Høyde, egen: Tall [0..1]	+ 106.2 - Smalere veg, innsnevring på høyre side

- + Breddemålt: Tall [0..1]
- + Skiltform: Flerverdiattributt, Tekst [0..1]
- + Tekst-/Symbolhøyde: Flerverdiattributt, Tall [0..1]
- + Farge: Flerverdiattributt, Tekst [0..1]
- + Belysning: Flerverdiattributt, Tekst [0..1]
- + Folieklasse: Flerverdiattributt, Tekst [0..1]
- + Klappskilt: Flerverdiattributt, Tekst [0..1]
- + Vedtaksnummer: Tekst [0..1]
- + Oppsettsdato: Dato
- + Skiftet dato: Dato [0..1]
- + Skiltutforming: BinærObjekt, TSF [0..1]
- + Skiltutforming_xml: Tekst [0..1]
- + Driftsmerking: Tekst [0..1]
- + Tilleggsinformasjon: Tekst [0..1]
- + Leverandør: Flerverdiattributt, Tekst [0..1]
- + Refleksleverandør: Flerverdiattributt, Tekst [0..1]
- + Arkivnummer: Tekst [0..1]
- + Prosjektreferanse: Tekst [0..1]
- + Geometri, punkt: GeomPunkt

«Tillatte verdier» Tekst-/Symbolhøyde	«Tillatte verdier» Skiltform	«Tillatte verdier» Tosidig plate med ulike motiv
+ 028 + 035 + 042 + 049 + 056 + 063 + 070 + 084 + 091 + 105 + 126 + 140 + 175 + 210 + 280 + 315 + 350 + 420	+ Plan + Bukket kant + Buet + Profil	+ Ja + Nei
	«Tillatte verdier» Himmelretning	«Tillatte verdier» Størrelse
	+ Nord + Sør + Øst + Vest	+ Understørrelse + Liten + Middels + Stor + Overstørrelse

«Tillatte verdier» Farge
+ Gul + Blå + Hvit + Grønn + Brun + Svart + Oransje + Rød + Burgunder + Gulgrønn flouriserende

«Tillatte verdier» Refleksleverandør
+ 3M + Fasson + Tesselux + Seibullite + Stimsonite + Avery

«Tillatte verdier» Klappskilt
+ Ja + Nei

«Tillatte verdier» Leverandør
+ Norskilt + Brødrene Dahl AS + Euroskilt AS + Vik Verk + Trafikk og Veimerking + Egenprodusert

«Tillatte verdier» Belysning
+ Ingen + Innvendig + Utvendig

«Tillatte verdier» Ansiktsside, rettet mot
+ Trafikk i metreringsretning + Trafikk mot metreringsretning + Parallelt mot veg + Parallelt fra veg + Tosidig

«Tillatte verdier» Folieklasse
+ Ingen + Klasse 1 + Klasse 2 + Klasse 3 + Fluorescerende + Ukjent

- + 106.3 - Smalere veg, Innsnevring på venstre side
- + 108 - Ujevn veg
- + 109 - Fartshump
- + 110 - Vegarbeid
- + 112 - Steinsprut
- + 114.1 - Rasfare, høyre side
- + 114.2 - Rasfare, venstre side
- + 116 - Glatt kjørebane
- + 117 - Farlig vegskulder
- + 118 - Bevegelig bru
- + 120 - Kai, strand eller ferjeleie
- + 122 - Tunnel
- + 124 - Farlig vegkryss
- + 126 - Rundkjøring
- + 132 - Trafikklyssignal
- + 134 - Planovergang med bom
- + 135 - Planovergang uten bom
- + 136.1h - Avstandsskilt
- + 136.1v - Avstandsskilt
- + 136.2h - Avstandsskilt
- + 136.2v - Avstandsskilt
- + 136.3h - Avstandsskilt
- + 136.3v - Avstandsskilt
- + 138.1 - Jernbanespor, enkeltsporet
- + 138.2 - Jernbanespor, flersporet
- + 139 - Sporvogn
- + 140 - Avstand til gangfelt
- + 142 - Barn
- + 144 - Syklende
- + 146.1 - Elg
- + 146.2 - Rein
- + 146.3 - Hjort
- + 146.4 - Ku
- + 146.5 - Sau
- + 148 - Møtende trafikk
- + 149 - Kø
- + 150 - Fly
- + 152 - Sidevind
- + 153 - Trafikkulykke
- + 154 - Skiløper
- + 155 - Ridende
- + 156 - Annen fare
- + 202 - Vikeplikt
- + 204 - Stopp
- + 206 - Forkjøringsveg
- + 208 - Slutt på forkjøringsveg
- + 210 - Forkjøringskryss
- + 212 - Vikeplikt overfor møtende kjøretøy
- + 214 - Møtende kjørende har vikeplikt
- + 302 - Innkjøring forbudt
- + 306.0 - Forbudt for alle kjøretøy
- + 306.1 - Forbudt for motorvogn
- + 306.3 - Forbudt for traktor og for motorredskap konstruert for fart mindre enn 40 km/t
- + 306.4 - Forbudt for motorsykkel og moped
- + 306.5 - Forbudt for lastebil og trekkbil
- + 306.6 - Forbudt for syklende
- + 306.7 - Forbudt for gående
- + 306.8 - Forbudt for gående og syklende
- + 306.9 - Forbudt for ridende
- + 308 - Forbudt for transport av farlig gods
- + 310 - Forbudt for motorvogn med flere enn to hjul og med tillatt totalvekt høyere enn angitt
- + 312 - Breddegrense
- + 314 - Høydegrense
- + 316 - Lengdegrense
- + 318.1 - Totalvektgrense, for kjøretøy
- + 318.2 - Totalvektgrense, for vogntog
- + 320 - Aksellastgrense
- + 322 - Boggilastgrense
- + U324 - Stopp for angitt formål
- + 324.1 - Stopp for angitt formål, Kontroll
- + 324.2 - Stopp for angitt formål, Avgift
- + 326 - Stopp for toll
- + 330.1 - Svingeforbud, til høyre
- + 330.2 - Svingeforbud, til venstre
- + 332 - Vendingforbud
- + 334 - Forbikjøringsforbud
- + 335 - Forbikjøringsforbud for lastebil
- + 336 - Slutt på forbikjøringsforbud
- + 337 - Slutt på forbikjøringsforbud for lastebil
- + 362.20 - Fartsgrense 20 km/t
- + 362.30 - Fartsgrense 30 km/t
- + 362.40 - Fartsgrense 40 km/t
- + 362.50 - Fartsgrense 50 km/t
- + 362.60 - Fartsgrense 60 km/t
- + 362.70 - Fartsgrense 70 km/t
- + 362.80 - Fartsgrense 80 km/t
- + 362.90 - Fartsgrense 90 km/t
- + 362.100 - Fartsgrense 100 km/t
- + 362.110 - Fartsgrense 110 km/t
- + 364.20 - Slutt på særskilt fartsgrense 20 km/t
- + 364.30 - Slutt på særskilt fartsgrense 30 km/t
- + 364.40 - Slutt på særskilt fartsgrense 40 km/t
- + 364.50 - Slutt på særskilt fartsgrense 50 km/t
- + 364.60 - Slutt på særskilt fartsgrense 60 km/t
- + 364.70 - Slutt på særskilt fartsgrense 70 km/t
- + 366 - Fartsgrensesone
- + 368 - Slutt på fartsgrensesone
- + 370 - Stans forbudt
- + 372 - Parkering forbudt
- + 376.1 - Parkeringssone
- + 376.2 - Parkeringssone
- + 378.1 - Slutt på parkeringssone
- + 378.2 - Slutt på parkeringssone
- + 402.1 - Påbudt kjøreretning, til høyre
- + 402.2 - Påbudt kjøreretning, til venstre
- + 402.3 - Påbudt kjøreretning, rett fram
- + 402.4 - Påbudt kjøreretning, sving til høyre
- + 402.5 - Påbudt kjøreretning, sving til venstre
- + 402.6 - Påbudt kjøreretning, rett frem og sving til høyre
- + 402.7 - Påbudt kjøreretning, rett frem og sving til venstre
- + 402.8 - Påbudt kjøreretning, sving til høyre og venstre
- + 404.1 - Påbudt kjørefelt, høyre
- + 404.2 - Påbudt kjørefelt, venstre
- + 406 - Påbudt rundkjøring
- + 408 - Påbudt kjøreretning i rundkjøring
- + 502 - Motorveg
- + 503 - Motortrafikkveg
- + 504 - Slutt på motorveg
- + 505 - Slutt på motortrafikkveg
- + 506 - Tungtrafikkfelt
- + 507 - Slutt på tungtrafikkfelt
- + 508.1 - Kollektivfelt, for buss
- + 508.2 - Kollektivfelt, for buss og drose
- + 509 - Sambruksfelt
- + 510.1 - Slutt på kollektivfelt for buss
- + 510.2 - Slutt på kollektivfelt for buss og drose
- + 511 - Slutt på sambruksfelt
- + 512 - Holdeplass for buss
- + 513 - Holdeplass for sporvogn
- + 514 - Holdeplass for drose
- + 516 - Gangfelt
- + 518 - Gangveg
- + 520 - Sykkelveg
- + 521 - Sykkelfelt
- + 521.2 - Sykkelfelt, midtstilt

- + 522 - Gang- og sykkelveg
- + 524 - Møteplass
- + 526.1 - Envegskjøring, plassert vinkelrett
- + 526.2 - Envegskjøring, plassert parallelt
- + 527.1 - Blindveg, vegen er fysisk stengt
- + 527.2 - Blindveg, kryssende veg er fysisk stengt
- + 527.3 - Blindveg, stengt for bil, men åpen for gående og syklende
- + 527.4 - Blindveg, kryssende veg stengt for bil, men åpen for gående og syklende
- + 528 - Valgfritt kjørefelt
- + 530.01 - Sammenfletting til 1 felt, motgående trafikk adskilt
- + 530.11 - Sammenfletting til 1 felt, motgående trafikk på samme kjørebane
- + 531.101 - Felt for fartsøkning, gjg. veg, motg. trafikk atskilt, 1 gjg. felt i fartsretn.
- + 531.102 - Felt for fartsøkning, gjg. veg, motg. trafikk atskilt, 2 gjg. felt i fartsretn.
- + 531.103 - Felt for fartsøkning, gjg. veg, motg. trafikk atskilt, 3 gjg. felt i fartsretn.
- + 531.104 - Felt for fartsøkning, gjg. veg, motg. trafikk atskilt, 4 gjg. felt i fartsretn.
- + 531.105 - Felt for fartsøkning, gjg. veg, motg. trafikk atskilt, 5 gjg. felt i fartsretn.
- + 531.106 - Felt for fartsøkning, gjg. veg, motg. trafikk atskilt, 6 gjg. felt i fartsretn.
- + 531.111 - Felt for fartsøkning, gjennomg. veg, 1 felt mot, 1 gjennomgående felt i fartsretn.
- + 531.112 - Felt for fartsøkning, gjennomg. veg, 1 felt mot, 2 gjennomgående felt i fartsretn.
- + 531.113 - Felt for fartsøkning, gjg. veg, 1 felt mot, 3 gjg. felt i fartsretn.
- + 531.121 - Felt for fartsøkning, gjennomg. veg, 2 felt mot, 1 gjennomgående felt i fartsretn.
- + 531.122 - Felt for fartsøkning, gjennomg. veg, 2 felt mot, 2 gjennomgående felt i fartsretn.
- + 531.123 - Felt for fartsøkning, gjennomg. veg, 2 felt mot, 3 gjennomgående felt i fartsretn.
- + 531.201 - Felt for fartsøkning, tilkjøringsveg, motg. trafikk atskilt, 1 gjg. felt i fartsretn.
- + 531.202 - Felt for fartsøkning, tilkjøringsveg, motg. trafikk atskilt, 2 gjg. felt i fartsretn.
- + 531.203 - Felt for fartsøkning, tilkjøringsveg, motg. trafikk atskilt, 3 gjg. felt i fartsretn.
- + 531.204 - Felt for fartsøkning, tilkjøringsveg, motg. trafikk atskilt, 4 gjg. felt i fartsretn.
- + 531.205 - Felt for fartsøkning, tilkj.veg, motg. trafikk atskilt, 5 gjg. felt i fartsretn.
- + 531.206 - Felt for fartsøkning, tilkj.veg, motg. trafikk atskilt, 6 gjg. felt i fartsretn.
- + 531.211 - Felt for fartsøkning, tilkjøringsveg, 1 felt mot, 1 gjennomgående felt i fartsretn.
- + 531.212 - Felt for fartsøkning, tilkjøringsveg, 1 felt mot, 2 gjennomgående felt i fartsretn.
- + 531.213 - Felt for fartsøkning, tilkjøringsveg, 1 felt mot, 3 gjennomgående felt i fartsretn.
- + 531.221 - Felt for fartsøkning, tilkjøringsveg, 2 felt mot, 1 gjennomgående felt i fartsretn.
- + 531.222 - Felt for fartsøkning, tilkjøringsveg, 2 felt mot, 2 gjennomgående felt i fartsretn.
- + 531.223 - Felt for fartsøkning, tilkjøringsveg, 2 felt mot, 3 gjennomgående felt i fartsretn.
- + 532.H01 - Kjf. slutter, høyre side, motg. trafikk atskilt, reduksjon til 1 gjg. felt i fartsretn.
- + 532.H02 - Kjf. slutter, høyre side, motg. trafikk atskilt, reduksjon til 2 gjg. felt i fartsretn.
- + 532.H03 - Kjf. slutter, høyre side, motg. trafikk atskilt, reduksjon til 3 gjg. felt i fartsretn.
- + 532.H04 - Kjf. slutter, høyre side, motg. trafikk atskilt, reduksjon til 4 gjg. felt i fartsretn.
- + 532.H05 - Felt slutter, h. side, motg. trafikk atskilt, reduksjon til 5 gjg. felt i fartsretn.
- + 532.H06 - Felt slutter, h. side, motg. trafikk atskilt, reduksjon til 6 gjg. felt i fartsretn.
- + 532.H11 - Kjf. slutter, høyre side, 1 felt mot, reduksjon til 1 gjg. felt i fartsretn.
- + 532.H12 - Felt slutter, h. side, 1 felt mot, reduksjon til 2 gjg. felt i fartsretn.
- + 532.H13 - Felt slutter, h. side, 1 felt mot, reduksjon til 3 gjg. felt i fartsretn.
- + 532.H21 - Kjf. slutter, høyre side, 2 felt mot, reduksjon til 1 gjg. felt i fartsretn.
- + 532.H22 - Felt slutter, h. side, 2 felt mot, reduksjon til 2 gjg. felt i fartsretn.
- + 532.H23 - Felt slutter, h. side, 2 felt mot, reduksjon til 3 gjg. felt i fartsretn.
- + 532.V01 - Kjf. slutter, venstre side, motg. trafikk atskilt, reduksjon til 1 gjg. felt i fartsretn.
- + 532.V02 - Kjf. slutter, venstre side, motg. trafikk atskilt, reduksjon til 2 gjg. felt i fartsretn.
- + 532.V03 - Kjf. slutter, venstre side, motg. trafikk atskilt, reduksjon til 3 gjg. felt i fartsretn.
- + 532.V04 - Kjf. slutter, venstre side, motg. trafikk atskilt, reduksjon til 4 gjg. felt i fartsretn.
- + 532.V05 - Felt slutter, v. side, motg. trafikk atskilt, reduksjon til 5 gjg. felt i fartsretn.
- + 532.V06 - Felt slutter, v. side, motg. trafikk atskilt, reduksjon til 6 gjg. felt i fartsretn.
- + 532.V11 - Kjf. slutter, venstre side, 1 felt mot, reduksjon til 1 gjg. felt i fartsretn.
- + 532.V12 - Felt slutter, v. side, 1 felt mot, reduksjon til 2 gjg. felt i fartsretn.
- + 532.V13 - Felt slutter, v. side, 1 felt mot, reduksjon til 3 gjg. felt i fartsretn.
- + 532.V21 - Kjf. slutter, venstre side, 2 felt mot, reduksjon til 1 gjg. felt i fartsretn.
- + 532.V22 - Felt slutter, v. side, 2 felt mot, reduksjon til 2 gjg. felt i fartsretn.
- + 532.V23 - Felt slutter, v. side, 2 felt mot, reduksjon til 3 gjg. felt i fartsretn.
- + 534.H01 - Kjf. beg., høyre side, motg. trafikk atskilt, 1 gjg. felt i fartsretn.
- + 534.H02 - Kjf. beg., høyre side, motg. trafikk atskilt, 2 gjg. felt i fartsretn.
- + 534.H03 - Kjf. beg., høyre side, motg. trafikk atskilt, 3 gjg. felt i fartsretn.
- + 534.H04 - Kjf. beg., høyre side, motg. trafikk atskilt, 4 gjg. felt i fartsretn.
- + 534.H05 - Felt begynner, h. side, motg. trafikk atskilt, 5 gjg. felt i fartsretn.
- + 534.H06 - Felt begynner, h. side, motg. trafikk atskilt, 6 gjg. felt i fartsretn.
- + 534.H11 - Kjørefelt begynner, høyre side, 1 felt mot, 1 gjennomgående felt i fartsretn.
- + 534.H12 - Kjørefelt begynner, høyre side, 1 felt mot, 2 gjennomgående felt i fartsretn.
- + 534.H13 - Kjørefelt begynner, høyre side, 1 felt mot, 3 gjennomgående felt i fartsretn.
- + 534.H21 - Kjørefelt begynner, høyre side, 2 felt mot, 1 gjennomgående felt i fartsretn.
- + 534.H22 - Kjørefelt begynner, høyre side, 2 felt mot, 2 gjennomgående felt i fartsretn.
- + 534.H23 - Kjørefelt begynner, høyre side, 2 felt mot, 3 gjennomgående felt i fartsretn.
- + 534.V01 - Kjf. beg., venstre side, motg. trafikk atskilt, 1 gjg. felt i fartsretn.
- + 534.V02 - Kjf. beg., venstre side, motg. trafikk atskilt, 2 gjg. felt i fartsretn.
- + 534.V03 - Kjf. beg., venstre side, motg. trafikk atskilt, 3 gjg. felt i fartsretn.
- + 534.V04 - Kjf. beg., venstre side, motg. trafikk atskilt, 4 gjg. felt i fartsretn.
- + 534.V05 - Felt begynner, v. side, motg. trafikk atskilt, 5 gjg. felt i fartsretn.
- + 534.V06 - Felt begynner, v. side, motg. trafikk atskilt, 6 gjg. felt i fartsretn.
- + 534.V11 - Kjørefelt begynner, venstre side, 1 felt mot, 1 gjennomgående felt i fartsretn.
- + 534.V12 - Kjørefelt begynner, venstre side, 1 felt mot, 2 gjennomgående felt i fartsretn.
- + 534.V13 - Kjørefelt begynner, venstre side, 1 felt mot, 3 gjennomgående felt i fartsretn.
- + 534.V21 - Kjørefelt begynner, venstre side, 2 felt mot, 1 gjennomgående felt i fartsretn.
- + 534.V22 - Kjørefelt begynner, venstre side, 2 felt mot, 2 gjennomgående felt i fartsretn.
- + 534.V23 - Kjørefelt begynner, venstre side, 2 felt mot, 3 gjennomgående felt i fartsretn.
- + 536.101 - Påkj. forts. i eget kjf., gjg. veg, motg. trafikk atskilt, 1 gjg. felt i fartsretn.
- + 536.102 - Påkj. forts. i eget kjf., gjg. veg, motg. trafikk atskilt, 2 gjg. felt i fartsretn.
- + 536.103 - Påkj. forts. i eget kjf., gjg. veg, motg. trafikk atskilt, 3 gjg. felt i fartsretn.
- + 536.104 - Påkj. forts. i eget kjf., gjg. veg, motg. trafikk atskilt, 4 gjg. felt i fartsretn.
- + 536.105 - Påkjøring forts. i eget felt, gjg. veg, motg. trafikk atskilt, 5 gjg. felt i fartsretn.
- + 536.106 - Påkjøring forts. i eget felt, gjg. veg, motg. trafikk atskilt, 6 gjg. felt i fartsretn.
- + 536.111 - Påkj. forts. i eget kjf., gjg. veg, 1 felt mot, 1 gjg. felt i fartsretn.
- + 536.112 - Påkjøring forts. i eget felt, gjg. veg, 1 felt mot, 2 gjg. felt i fartsretn.
- + 536.113 - Påkjøring forts. i eget felt, gjg. veg, 1 felt mot, 3 gjg. felt i fartsretn.
- + 536.121 - Påkj. forts. i eget kjf., gjg. veg, 2 felt mot, 1 gjg. felt i fartsretn.
- + 536.122 - Påkjøring forts. i eget felt, gjg. veg, 2 felt mot, 2 gjg. felt i fartsretn.
- + 536.123 - Påkjøring forts. i eget felt, gjg. veg, 2 felt mot, 3 gjg. felt i fartsretn.
- + 536.201 - Påkj. forts. i eget kjf., tilkjøringsveg, motg. trafikk atskilt, 1 gjg. felt i fartsretn.
- + 536.202 - Påkj. forts. i eget kjf., tilkjøringsveg, motg. trafikk atskilt, 2 gjg. felt i fartsretn.
- + 536.203 - Påkj. forts. i eget kjf., tilkjøringsveg, motg. trafikk atskilt, 3 gjg. felt i fartsretn.
- + 536.204 - Påkj. forts. i eget kjf., tilkjøringsveg, motg. trafikk atskilt, 4 gjg. felt i fartsretn.
- + 536.205 - Påkjøring forts. i eget felt, tilkj.veg, motg. trafikk adsk., 5 gjg. felt i fartsretn.
- + 536.206 - Påkjøring forts. i eget felt, tilkj.veg, motg. trafikk adsk., 6 gjg. felt i fartsretn.
- + 536.211 - Påkj. forts. i eget kjf., tilkjøringsveg, 1 felt mot, 1 gjg. felt i fartsretn.
- + 536.212 - Påkjøring forts. i eget felt, tilkj.veg, 1 felt mot, 2 gjg. felt i fartsretn.
- + 536.213 - Påkjøring forts. i eget felt, tilkj.veg, 1 felt mot, 3 gjg. felt i fartsretn.
- + 536.221 - Påkj. forts. i eget kjf., tilkjøringsveg, 2 felt mot, 1 gjg. felt i fartsretn.
- + 536.222 - Påkjøring forts. i eget felt, tilkj.veg, 2 felt mot, 2 gjg. felt i fartsretn.
- + 536.223 - Påkjøring forts. i eget felt, tilkj.veg, 2 felt mot, 3 gjg. felt i fartsretn.
- + 538.02 - Kjørefeltinndeling, motgående trafikk adskilt, 2 gjennomgående felt i fartsretn.
- + 538.03 - Kjørefeltinndeling, motgående trafikk adskilt, 3 gjennomgående felt i fartsretn.
- + 538.04 - Kjørefeltinndeling, motgående trafikk adskilt, 4 gjennomgående felt i fartsretn.
- + 538.05 - Kjørefeltinndeling, motgående trafikk adskilt, 5 gjennomgående felt i fartsretn.
- + 538.06 - Kjørefeltinndeling, motgående trafikk adskilt, 6 gjennomgående felt i fartsretn.
- + 538.12 - Kjørefeltinndeling, 1 felt mot, 2 gjennomgående felt i fartsretn.
- + 538.13 - Kjørefeltinndeling, 1 felt mot, 3 gjennomgående felt i fartsretn.
- + 538.21 - Kjørefeltinndeling, 2 felt mot, 1 gjennomgående felt i fartsretn.
- + 538.22 - Kjørefeltinndeling, 2 felt mot, 2 gjennomgående felt i fartsretn.
- + 538.23 - Kjørefeltinndeling, 2 felt mot, 3 gjennomgående felt i fartsretn.
- + 538.M - Kjørefeltinndeling. Varsling av midtrekkverk
- + 539.01 - Kjørefeltendring med motgående
- + 539.02 - Kjørefeltendring med to felt
- + 540 - Gatetun
- + 542 - Slutt på gatetun
- + U544 - Tettbygd strøk
- + U546 - Slutt på tettbygd strøk
- + 548 - Gågate
- + 550 - Slutt på gågate
- + 552 - Parkering
- + 555 - Havarilomme
- + 556.1 - Automatisk trafikk kontroll - punktmåling
- + 556.2 - Automatisk trafikk kontroll - strekingsmåling
- + 558 - Videokontroll/overvåking
- + 560 - Opplysningstavle
- + 560.1 - Generelle fartsrenser
- + U560.1 - Opplysningstavle, Variabelt skilt
- + 560.2 - Forbudt for gående og syklende på motorveg og motortrafikkveg

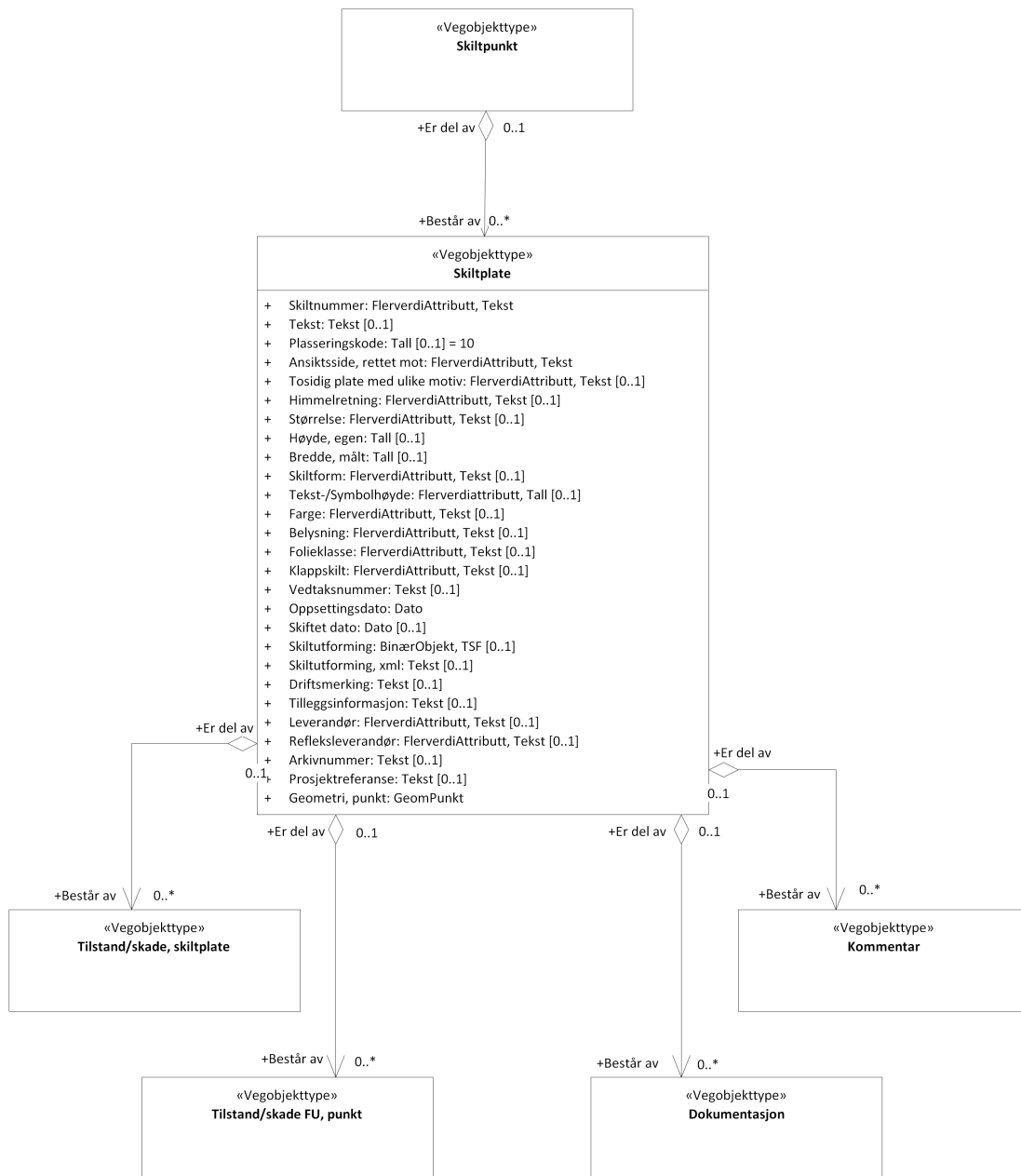
- + U560.2 - Opplysningstavle, Tunnel
- + 560.23 - Takststavle
- + 560.25 - Informasjon bomstasjon
- + 560.27 - Forvarsel for servicestasjon
- + 560.29 - Forvarsel infotavle
- + U560.3 - Opplysningstavle, Bomstasjon
- + 560.3 - Forvarsel om fartsmåling
- + 565 - Feil kjøreretning
- + 570.1V - Nødutgangsskilt for tunnel
- + 570.1H - Nødutgangsskilt for tunnel
- + 570.2V - Nødutgangsskilt for tunnel med avstand
- + 570.2H - Nødutgangsskilt for tunnel med avstand
- + 590 - Kampanje
- + 600 - Serviceskilt
- + 601 - Lytt til radio
- + 602 - Førstehjelp
- + U604 - Telefon
- + 605 - Nødtelefon
- + 606 - Brannslukningsapparat
- + 609 - Hurtigladning av motorvogn
- + 776 - Godshavn
- + 608 - Kjøretøyverksted
- + 610 - Bensinstasjon
- + 611 - Toalettømeanlegg
- + 612 - Toalett
- + 613.1 - Rasteplass
- + 613.2 - Rasteplass/WC
- + 614 - Enklere servering
- + 616 - Spisested
- + 618 - Campingplass
- + 621 - Bobilplass
- + 622 - Campinghytter
- + 624 - Vandrerhjem
- + 625 - Rom og frokost
- + 626 - Overnattingssted
- + 635 - Informasjon
- + U636 - Informasjonstavle
- + 637 - Turistkontor
- + 640.10 - Severdighet
- + 640.12 - Museum/galleri
- + 640.20 - Utsiktspunkt
- + 640.30 - Naturfredet område
- + 650.10 - Badeplass
- + 650.11 - Fiskeplass
- + 650.20 - Turst
- + 650.21 - Skiløype
- + 650.40 - Gardsmat/Bygdeturisme
- + U701 - Tabellorienteringstavle
- + 701.1 - Tabellorienteringstavle for vanlig kryss
- + 701.2 - Tabellorienteringstavle for planskilt kryss på to- og trefeltsveg
- + U703 - Diagramorienteringstavle
- + 703.1 - Diagramorienteringstavle for rundkjøring
- + 703.2 - Diagramorienteringstavle for kryss med spesiell utforming
- + 705.1 - Avkjøringstavle, 1000-m tavle
- + 705.2 - Avkjøringstavle, 500-m tavle
- + U707 - Kjørefeltorienteringstavle
- + 707.1 - Kjørefeltorienteringstavle uten visningsmål
- + 707.2 - Kjørefeltorienteringstavle med visningsmål
- + 707.3 - Kjørefeltorienteringstavle for feltsubtraksjon
- + 707.4 - Kjørefeltorienteringstavle for ferjeleie
- + U706 - Sideplassert kjørefeltskilt
- + 709.1 - Portalorienteringstavle for ett kjørefelt
- + 709.2 - Portalorienteringstavle for flere kjørefelt
- + 709.3 - Portalorienteringstavle for flere kjøreretninger
- + 709.4 - Portalorienteringstavle for feltsubtraksjon
- + 709.5 - Portalorienteringstavle for ferjeleier og bomstasjoner
- + 711.R - Tabellvegviser, Rett fram
- + 711.H90 - Tabellvegviser, Høyre, 90 grader
- + 711.V90 - Tabellvegviser, Venstre, 90 grader
- + 711.H135 - Tabellvegviser, Høyre, 135 grader
- + 711.V135 - Tabellvegviser, Venstre, 135 grader
- + 711.H45 - Tabellvegviser, Høyre, 45 grader
- + 711.V45 - Tabellvegviser, Venstre, 45 grader
- + 711.U - Tabellvegviser, U, 180 grader
- + 713.V - Vanlig vegviser, Venstre
- + 713.H - Vanlig vegviser, Høyre
- + 715.1 - Avkjøringsvegviser for veg uten kryssnummer
- + 715.2 - Avkjøringsvegviser for veg med kryssnummer
- + 717 - Kjørefeltvegviser
- + 719.1 - Portalvegviser for ett kjørefelt
- + 719.2 - Portalvegviser for flere kjørefelt
- + 719.4 - Portalvegviser for avkjøring
- + 719.5 - Portalvegviser for ferjeleier og bomstasjoner
- + U720.5 - Orienteringstavle
- + U721.1 - Vegvisertavle for avkjøring
- + U721.2 - Vegvisertavle for vanlige vegkryss
- + U722.2 - Vegviser for vegkryss
- + U722.3 - Vegviser for lokalvegvisning
- + U722.4 - Vegviser for gang og/eller sykkeltrafikk
- + 723.11 - Vegnummer for europaveg
- + 723.12 - Vegnummer for europaveg (leder til)
- + 723.13 - Vegnummer for stamveg som ikke er europaveg
- + 723.14 - Vegnummer for stamveg som ikke er europaveg (leder til)
- + 723.15 - Vegnummer for annen riksveg
- + 723.16 - Vegnummer for annen riksveg (leder til)
- + 723.21 - Ringveg/ringrute
- + 723.22 - Ringveg/ringrute (leder til)
- + 723.31 - Nasjonal turistveg
- + 723.41 - Omkjøringsrute for store kjøretøy
- + 723.51 - Rute for transport av farlig gods
- + 723.62 - Andre omkjøringsruter (strek)
- + 723.63 - Andre omkjøringsruter (fyt kvadrat)
- + 723.64 - Andre omkjøringsruter (trekant)
- + 723.65 - Andre omkjøringsruter (hult kvadrat)
- + 723.66 - Andre omkjøringsruter (sirkel)
- + 723.71 - Kryssnummer for motorveg
- + 723.72 - Kryssnummer for annen flerfeltsveg med planskilt kryss
- + 723.73 - Kryssnummer for tofeltsveg med planskilt kryss
- + U724.1h - Overhengende kjørefeltskilt, høyre
- + U724.1hr - Overhengende kjørefeltskilt, høyre og rett fram
- + U724.1r - Overhengende kjørefeltskilt, rett fram
- + U724.1v - Overhengende kjørefeltskilt, venstre
- + U724.2 - Overhengende kjørefeltskilt
- + U724.3 - Overhengende kjørefeltskilt
- + U724.4 - Overhengende kjørefeltskilt
- + U724.5 - Overhengende kjørefeltskilt
- + 725.1 - Avstandsskilt for vegrute uten kryssnummer
- + 725.2 - Avstandsskilt for vegrute med kryssnummer
- + 727.1 - Vanlig stedsnavnskilt
- + 727.2 - Stedsnavnskilt med symbol
- + 727.3F - Administrativ grense, Fylkesgrenseskilt
- + 727.3K - Administrativ grense, Kommunegrenseskilt
- + 727.3R - Administrativ grense, Riksgrenseskilt
- + 727.4 - Tunnelnavnskilt
- + 729 - Gate-/vegnavnskilt
- + U730.03 - Kirke
- + U730.04 - Industriområde
- + 731 - Samleskilt for vegvisning
- + 741 - Omkjøring for bestemte kjøretøygrupper
- + 743.1 - Midlertidig omkjøring, Uten tekst
- + 743.2 - Midlertidig omkjøring, Med tekst
- + U744 - Omkjøringspil
- + 745 - Slutt på midlertidig omkjøring
- + 749 - Vegviser for gangtrafikk

+ 751 - Vegviser for sykkelrute
+ 753 - Tabellvegviser for sykkelrute
+ 755 - Sykkelruteskilt
+ 757 - Avstandsskilt for sykkelrute
+ 761 - Motorveg
+ 762 - Gate/Vegnettskart
+ 763 - Motortrafikkveg
+ 765 - Bonnveg/brukerbetaling på veg
+ 764 - Kryssorienteringsskilt
+ 766 - Gate-/vegnavnsskilt
+ 767 - Parkering
+ 768 - Kvartalskilt
+ 769 - Parkeringshus
+ 770 - Husnummerskilt
+ 771 - Lufthavn/flyplass
+ 772 - Helikopterplass
+ 773 - Busstasjon/bussterminal
+ 774 - Jernbanestasjon/togterminal
+ 775 - Bifferje
+ 780 - Kjetting
+ 790.10 - Kirke
+ 790.15 - Næringsområde
+ 790.20 - Svømmehall
+ 790.30 - Alpinanlegg
+ 790.31 - Hoppbakke
+ 790.32 - Skistadion
+ 790.40 - Golfbane
+ 792.11 - Betaling med elektronisk bilkke
+ 792.12 - Betaling til betjent
+ 792.13 - Betaling med mynter til automat
+ 792.14 - Betaling med kort til automat
+ 792.15 - Betaling med sedler til automat
+ 792.16 - Ta billett i et lukket betalingssystem
+ 792.17 - Lever billett i et lukket betalingssystem
+ 792.30 - Høiautomatisk bomstasjon som passerer uten å stanse
+ 792.31 - Betaling med AutoPASS
+ 802 - Avstand
+ 804 - Utstrekning
+ 806 - Tid
+ 807.1 - Symbol, personbil
+ 807.2 - Symbol, varebil, lastebil og trekkbil
+ 807.3 - Symbol, buss
+ 807.4 - Symbol, vogntog
+ 807.5 - Symbol, kjøretøy særskilt innredet til campingbruk, samt evt. trekkvogn
+ 807.6 - Symbol, sykkel
+ 807.7 - Symbol, motorsykkel og moped
+ 807.8 - Symbol, forlytningshemmede med parkeringstillatelse
+ 807.9 - Symbol, kjøretøy særskilt innredet til campingbruk (bil)
+ U808 - Underskilt med variabel tekst
+ U808.9 - Tekst, blinde
+ U808.10 - Tekst, ved våt vegbane (oransje). Kun til arb. varsling. Finnes flere varianter
+ U808.11 - Tekst, vegarbeidsområde (oransje). Kun til arb. varsling. Finnes flere varianter
+ U808.20 - Asfaltkant
+ U808.21 - Trafikk-kontroll
+ U808.23 - Tekst, langsgående asfaltkant (oransje). Kun til arb. varsling. Finnes flere varianter
+ U808.26 - Fare for kø
+ U808.50b - Tekst, forbudt for gående og syklende
+ U808.50n - Tekst, forbode for gående og syklende
+ 808.101 - Smal bru
+ 808.103 - Smal undergang
+ 808.105 - Fartsdemper/Fartsdeparar
+ 808.111 - Is-svuller/ Is-svullar
+ 808.113 - Teleskade
+ 808.115 - Ferist
+ 808.121 - Opphøyd gangfelt/Heva gangfelt
+ 808.123 - Opphøyd gangfelt/Heva gangfelt
+ 808.131 - Fare for ising
+ 808.133 - Ved våt veg
+ 808.137 - Ved sterk nedbør
+ 808.143 - Oljesøl
+ 808.145 - Jord på vege
+ 808.147 - Grus på vege
+ 808.151 - Slutt på saltet veg/Slutt på salta veg
+ 808.153 - Høg asfaltkant
+ 808.159 - I drift ved gult blink
+ 808.161 - Skole/Skule
+ 808.165 - Stor elgfare
+ 808.166 - Viltkryssing
+ 808.167 - Kryssing ved gult/blink/Kryssing ved gul blink
+ 808.171 - Bakketopp
+ 808.172 - Flom/Flaum
+ 808.173 - Gårdstun/Gardstun
+ 808.174 - Grusveg
+ 808.175 - Dype spor/Djupe spor
+ 808.176 - Utkjørsel
+ 808.177 - Utrykning/Utrykking
+ 808.178 - Ulykkesrekning
+ 808.179 - Vegbom
+ 808.180 - Møtende biler midt i vege
+ 808.301 - Gjelder gjennomkjøring/Gjeld gjennomkjøring
+ 808.303 - Gjelder gjennomkjøring til (vegnavn)/Gjeld gjennomkjøring til
+ 808.305 - Gjelder ikke kjøring til (virksomhet eller adresse)/Gjeld ikke kjøring til
+ 808.307 - Gjelder ikke varetransport
+ 808.311 - Gjelder ikke moped/ Gjeld ikke moped
+ 808.313 - Gjelder ikke buss/ Gjeld ikke buss
+ 808.315 - Gjelder ikke taxi/ Gjeld ikke taxi
+ 808.317 - Gjelder ikke buss og taxi / Gjeld ikke buss og taxi
+ 808.319 - Gjelder ikke (motorvogntype)/ Gjeld ikke (motorvogntype)
+ 808.321 - Gjelder/Gjeld (motorvogntype)
+ 808.331 - Gjelder (bru, undergang) ved (sted)/Gjeld (bru, undergang) ved (stad)
+ 808.333 - Gjelder i (by eller sted)/Gjeld i (By eller stad)
+ 808.339 - Høgspenning Livsfare
+ 808.341 - ... m ved sentrisk kjøring/kjøring
+ 808.343 - Minste kjøretøyavstand ...m
+ 808.351 - Gjelder/Gjeld (snuplass, torg og lignende)
+ 808.515 - Gjelder Felt/Gjeld Felt
+ 808.519 - Kjøring til eiendommene tillatt / Kjøring til eiendommene tillete
+ 808.541 - Kjøring til (adresse, virksomhet) tillatt/Kjøring til (adresse, verksemd) tillete
+ 808.545 - Varetransport tillatt/tillete (tidsrom)
+ 808.551 - For (Kjøretøy eller trafikantgruppe)
+ 808.553 - Med særskilt tillatelse
+ 808.555 - Mot avgift
+ 808.557 - Maks (tidsangivelse) mot avgift
+ 808.561 - El-motorvogn
+ 808.611 - STOPP ved rødt blink Utrykning/Utrykking
+ 808.612 - STOPP ved rødt blink Bruåpning/Bruopning
+ 808.613 - STOPP ved rødt blink Sterk vind
+ 808.614 - STOPP ved rødt blink Flytrafikk
+ 808.615 - STOPP ved rødt blink Skredfare
+ 808.616 - STOPP ved rødt blink Flom/Flaum
+ 808.617 - STOPP ved rødt blink Høyt/Høgt CO-nivå
+ 808.618 - STOPP ved rødt blink Ulykke/Ulukke
+ 808.619 - STOPP ved rødt blink Tunnelen stengt/stengd
+ 808.620 - STOPP ved rødt blink Sporvogn
+ 808.621 - STOPP ved rødt blink Buss
+ 808.622 - STOPP ved rødt blink Kryssende/Kryssande trafikk
+ 808.623 - STOPP ved rødt blink Veggen stengt/stengd
+ 810.R - Svingpil, rett fram
+ 810.H45 - Svingepil, svakt høyre
+ 810.V45 - Svingepil, svakt venstre
+ 810.H90 - Svingepil, høyre
+ 810.V90 - Svingepil, venstre
+ 810.H135 - Svingepil, skarpt høyre
+ 810.V135 - Svingepil, skarpt venstre
+ 812 - Anbefalt fart

- + 813.1 - Stigningsgrad
- + 813.2 - Stigningsgrad (m undertekst "Low gear")
- + 814 - Virkelig fri vegbredde
- + 816 - Kryssende tømmertransport
- + 817.1 - Særlig ulykkesfare
- + 817.2 - Særlig ulykkesfare
- + 817.3 - Særlig ulykkesfare
- + 817.4 - Særlig ulykkesfare
- + 817.5 - Særlig ulykkesfare
- + U818 - Svak skulder
- + 822.1 - Forløp av forkjørsvveg
- + 822.2 - Forløp av forkjørsvveg
- + 822.3 - Forløp av forkjørsvveg
- + 822.4 - Forløp av forkjørsvveg
- + 822.5 - Forløp av forkjørsvveg
- + 822.6 - Forløp av forkjørsvveg
- + 822.7 - Forløp av forkjørsvveg
- + 824 - Forvarsling av stopp
- + 826 - Sykkeltrafikk i begge kjøreretninger
- + 828.1 - Utstrekning av stans- og parkeringsregulering, gjelder i begge kjøreretninger
- + 828.2 - Utstrekning av stans- og parkeringsregulering, gjelder mot kjøreretningen
- + 828.3 - Utstrekning av stans- og parkeringsregulering, gjelder i kjøreretningen
- + 829 - Oppstilling av parkert kjøretøy
- + U830 - Avgiftsparkering
- + 831 - Parkeringsskive
- + 834 - Kombinert regulering
- + U850 - Tekst
- + 902H - Bakgrunnsmarkering, Mot høyre
- + 902V - Bakgrunnsmarkering, Mot venstre
- + 904H - Retningsmarkering, Mot høyre
- + 904V - Retningsmarkering, Mot venstre
- + 906H - Hindermarkering, hinder til høyre
- + 906V - Hindermarkering, hinder til venstre
- + 906VH - Hindermarkering
- + U906LH - Hindermarkering
- + U906LV - Hindermarkering
- + U906UH - Hindermarkering
- + U906UV - Hindermarkering
- + U906UVH - Hindermarkering
- + U906.US - Samla med pil
- + 908 - Hindermarkering, høyde
- + 912 - Avkjøringsmarkering
- + 914H - Tunnelmarkering
- + 914V - Tunnelmarkering
- + 916 - Avstandsmarkering i tunnel
- + 920VM - Kantstolpe, venstre side med midtdeler
- + 920H - Kantstolpe, høyre side
- + 920VE - Kantstolpe, Venstre side uten midtdeler.
- + 930 - Sperrermarkering
- + 940 - Trafikkjegle
- + 942 - Trafikkyslinder
- + U999 -
- + EXIT - EXIT

Figur 2: Tillatte verdier

UML-skjema med assosiasjoner



Figur 3: UML-skjema med assosiasjoner

2.2 Beskrivelse av vegobjekttype og tilhørende egenskapstyper

Vegobjekttype

Navn vegobjekttype:

Skiltplate

Definisjon:

Plate med skiltmotiv.

Representasjon i vegnettet:

punkt

Sideposisjon:

Relevant

Kj◊refelt:

Relevant

Egenskapstyper - geometri - tillatte verdier

Tabellen beskriver hver egenskapstype tilhørende vegobjekttypen.

Egenskapstypenavn:	Navn på egenskapstypen (attributtet)
Verdi:	Viser tillatte verdier for gitt egenskapstype

Datatype:	Viser datatype og feltlengde. T=Tekst, H=Heltall, D=desimaltall, DATO=dato, FVH/FVT=kodeliste som kan inneholde lister med heltall eller tekster. Heltall bak datatypen viser antall tegn/siffer.
Betingelse:	Angir egenskapstypens viktighet A = Absolutt påkrevd. Krav om verdi for å kunne lagre forekomst P = Påkrevd - Krav om verdi, men mulig å lagre forekomst uten verdi B = Betinget - Krav om verdi når gitte forutsetninger inntreffer O = Opsjonell - Ikke krav om verdi S = Opsjonell spesialinformasjon - Benyttes for spesielle formål. Ikke krav om verdi U = Utgår - Egenskapstype vil bli tatt ut av NVDB. Det skal ikke registreres nye data til denne. Slike egenskaper får prefiks 'Utgår_'
Beskrivelse:	Viser definisjon av egenskapstype, samt eventuell merknad knyttet til registrering av data

Standard egenskapstyper

Egenskapstypenavn Tillatte verdier	Datatype	Betingelse	Beskrivelse	ID
Skiltnummer	FVT 100	P	Gir offisielt skiltnummer jfr. Håndbok N300 (050).	5530
Tekst	T 500	B	Gir tekst som er påført skiltplate. Teksten skrives inn etter fast system. Det kan også legges inn informasjon om symboler, piler og miniatyrskilt. Merknad: Påkrevd for skiltplater som ikke har standardtekst.	1910
Plasseringskode	H 2	B	Angir plasseringskode for skiltplate i skiltpunkt. Skiltplate som står øverst har lavest nummer, skiltplate som står nederst har høyest verdi. Benytt nummerering 10, 20, 30 i utgangspunktet. Merknad: Påkrevd dersom det er flere skiltplater på samme stolpe.	5128
Ansiktsside, rettet mot	FVT 50	P	Angir hva skiltplaten ansiktsside, dvs skilmotivet er rettet mot.	1894
Trafikk i metreringsretning			Ansiktsside er rettet mot trafikanter som beveger seg i metreringsretning på vegen skiltplate er registrert.	2714
Trafikk mot metreringsretning			Ansiktsside er rettet mot trafikanter som beveger seg mot metreringsretning på vegen skiltplate er registrert	2717
Parallelt mot veg			Skiltplate er orientert parallelt med vegen den er registrert på. Ansiktsside er vendt inn mot denne vegen..	2837
Parallelt fra veg			Skiltplate er orientert parallelt med vegen den er registrert på. Ansiktsside er vendt ut fra denne vegen den, dvs kun synlig fra sideveger.	2838
Tosidig			Skiltplate har motiv på begge sider.	3698
Tosidig plate med ulike motiv	FVT 3	B	Angir om skiltplaten er tosidig og det er ulike motiv på hver av sidene. Merknad: Påkrevd dersom Ja	9484
Ja				13365
Nei				19082
Himmelretning	FVT 4	S	Angir hvilken himmelretning vegobjektet er orientert mot. Gjelder skiltets ansiktsside.	1897
Nord				3470
Sør				3471
Øst				3472
Vest				3473
Størrelse	FVT 50	B	Angir størrelse av vegobjekt. Merknad: Påkrevd dersom skilt ikke har fast størrelse	1970
Liten				2621
Middels				2626
Stor				2631
Utgår_Ekstra liten				2851
Utgår_Ekstra stor				2852
Understørrelse				4132
Overstørrelse				4133

Høyde, egen	H 4 (mm)	B	Angir vegobjektets egenhøyde. Merknad: Påkrevd for skilt som ikke har faste størrelser eller ikke utledes direkte av bredden	1588
Bredde, målt	H 5 (mm)	B	Angir målt (virkelig) bredde av skiltplate. Denne avviker fra beregnet bredde hvis skiltbredden er tilpasset bredden til andre skiltplater innfor samme skiltpunktet. Merknad: Påkrevd dersom skilt ikke har faste størrelser	1328
Skiltform	FVT 50	B	Angir hvilken form skiltplaten har. Merknad: Påkrevd dersom skiltplate kan variere i form	1892
Plan				2853
Bukket kant				2854
Buet				2855
Profil				2856
Tekst-/Symbolhøyde	FVH 4 (mm)	B	Angir størrelse på tekst/symbol. Merknad: Påkrevd for skilt som har tekst	1912
035				3479
070				3480
105				3481
140				3482
175				3483
210				3484
280				3485
350				3486
420				3487
042				12097
049				12098
126				12099
315				12100
028				17454
056				17455
063				17456
084				17457
091				17458
Farge	FVT 50	B	Angir hovedfarge til vegobjektet (bunnfarge). Merknad: Påkrevd for skiltplater som kan ha varierende bunnfarge	1294
Gul				2115
Blå				2121
Hvit				2124
Grønn				2128
Svart				2131
Brun				2134
Oransje				3468
Rød				4159
Burgunder				5482
Gulgrønn fluorescerende				13364
Belysning	FVT 50	B	Angir om det er belysning i tilknytning til vegobjektet og eventuelt hvilken type belysning det er. Merknad: Påkrevd dersom skiltplate har innvendig eller utvendig belysning	1879
Innvendig				2863
Utvendig				2864
Ingen				3476

Folieklasse	FVT 30	B	Angir folieklasse på skiltplate. Merknad: Ikke påkrevd å angi folieklasse for nødutgangsskilt da de alltid er etterlysende.	1921
Klasse 1				2848
Klasse 3				2849
Klasse 2				2850
Ingen				3477
Fluorescerende				4160
Ukjent			Angis om informasjon om folieklasse ikke kan framskaffes.	18157
Klistreskilt			Skiltmotiv er klistret på skiltplate/vegg/etc	19805
Klappskilt	FVT 3	B	Angir om skiltplaten kan klappes/foldes sammen eller ikke. Merknad: Påkrevd dersom Ja	8828
Ja				11738
Nei				11739
Vedtaksnummer	T 50	B	Angir vedtaksnummer. Merknad: Påkrevd for trafikkregulerende skilt som krever vedtak	1890
Oppsettingsdato	DATO 8	P	Angir dato da vegobjektet ble satt opp første gang. Merknad: Dersom årstall er kjent, men dato ukjent angis 1. januar i gitt år som oppsettingsdato. Dersom både dato og årstall er ikke lar seg oppspore kan det angis 19000101 som dato for å markere at det denne er ukjent. Generelt er et anslag på dato innenfor +/- 5 år å foretrekke framfor å anngi ukjent dato. Ved slike anslag gis også dato 1.1	2108
Skiftet dato	DATO 8	B	Angir dato når vegobjektet sist ble skiftet. Merknad: Påkrevd når skiltplate har vært skiftet ut. Dersom årstall er kjent, men dato ukjent angis 1. januar i gitt år som skiftedato. . Generelt er et anslag på dato innenfor +/- 2 år å foretrekke framfor å ikke angi noe. I slike tilfeller angis lavest årstall om skiltplate har dårlig tilstand og høyest om det ser bra ut.	2107
Skiltutforming	BTSF	S	Benyttes i forbindelse med interface mot skiltmodulen. Til testformål. Egenskapen utgår. Nye data skal IKKE registreres for denne egenskapen	5218
Skiltutforming_xml	T 1500	S	Felt for å lagre beskrivelse av innhold på skiltplate på xml-format. Informasjon benyttes av skiltmodul i NVDB/VegReg. Innhold skal kun endres vha skiltmodul.	9935
Valideringsdato (test)	DATO 8	S	Dato skiltplate sist ble validert/påvist. (Til testformål).	12566
Valideringskode (test)	T 4	S	Kode som angir hvilken type validering som er gjort. Foreløpig til testformål	12567
Driftsmerking	T 50	O	Identitet/navn på forekomst, normalt synlig på stedet.	10479
Produktnavn	T 200	O	Angir produktnavn for vegobjektet. Produktnavn kan inneholde modellnavn, typebetegnelse, typenummer og evt. serienummer.	11861
Refleksleverandør	FVT 50	S	Angir navn på leverandør av refleks.	1893
3M				2844
Fasson				2845
Tessalux				2846
Seibulite				2847
Stimsonite				3712
Avery				13784
Leverandør	FVT 50	O	Angir navn på firma som har levert vegobjektet.	1494
Norskilt				2839
Brødrene Dahl AS				2840
Egenprodusert				2841
Euroskilt AS				2842
Vik Verk				4035
Trafikk og Veimerking				4036

Tilleggsinformasjon	T 250	O	Supplerende informasjon om vegobjektet som ikke framkommer direkte av andre egenskapstyper.	11536
Arkivnummer	T 250	B	Gir referanse til relevant sak i vegeiers arkivsystem. Merknad: Påkrevd for skilt som krever vedtak	9154
Prosjektreferanse	T 200	B	Referanse til prosjekt. Det benyttes samme prosjektreferanse som på tilhørende Veganlegg (VT30). Benyttes for å lettere kunne skille nye data fra eksisterende data i NVDB. Merknad: Skal angis for nye vegobjekter som overføres fra et utbyggings- eller vedlikeholdsprosjekt.	11079
ProsjektInternObjekt_ID	T 250	B	Objektmerking. Unik innenfor tilhørende vegprosjekt. Merknad: Skal angis for vegobjekt tilhørende Nye Veier AS så fremt slik ID er etablert.	12319
Eier	FVT 50	B	Angir hvem som er eier av vegobjektet. Merknad: Påkrevd når eier avviker fra vegeier. Skal angis om eier avviker fra eier av skiltpunkt.	11826
Stat, Statens vegvesen				19841
Kommune				19842
Privat				19843
Fylkeskommune				19844
Uavklart			Verdi benyttes inntil det er avklart hvem som er eier (ingen verdi tolkes som at vegeier er eier).	19845
Stat, Nye Veier				19846
Vedlikeholdsansvarlig	FVT 50	B	Angir hvem som er ansvarlig for vedlikehold av vegobjektet. Merknad: Skal angis om vedlikeholdsansvarlig avviker fra eier av vegobjektet Egenskapen utgår. Nye data skal IKKE registreres for denne egenskapen	8064
Statens vegvesen				10458
Kommune				10536
Privat				10614
Nye Veier				19854
Uavklart				19855
OPS				19856
Fylkeskommune				19932

Geometri egenskapstyper

Egenskapstypenavn	Datatype	Betingelse	Beskrivelse	ID
Geometri, punkt	GP	P	Gir punkt som geometrisk representerer objektet. Merknad: Grunnrissreferanse: Senter skiltpunkt. Høydereferanse: Topp skiltpunktfundament evt. overgang stolpe/terreng	4795

3. Kvalitetskrav

Kravmatrisen viser de forskjellige krav som stilles til kvalitet på de data som ligger i NVDB for den eller de objekttyper som er behandlet i dette dokumentet. Kravene går på:

Aktualitet = tidsfrist for oppdatering i NVDB i forhold til når fysisk objekt er driftsatt

Fullstendighet = krav til hvor komplett innlegging av objekt eller egenskap skal være

Konsistens = krav til sammenheng mellom objekter av samme eller forskjellig datatype

Kvalitetskravklasser:

1 = Europa- og riksveger

2 = Fylkesveger

3 = Kommunale veger

4 = Private veger og skogsbilveger

Kravene under er gitt i henhold til ny datamodell, og viser maksimalt tillatt avvik

Krav nr	Kvalitets-element	Kvalitetsmål	Rel.vegob type	Egenskap type	Beskrivelse	Kvalitetsklasse			
						1	2	3	4
144	Fullstendighet, manglende data	Andel manglende data		0	Alle skilt skal være registrert	0 %	0 %		
145	Aktualitet	Tidsperiode, forsinkelse		0	Etter at endring av skiltplate er fysisk utført skal NVDB oppdateres innen angitt frist	10 dager	10 dager		
146	Fullstendighet, manglende data	Andel manglende data		Geometri, punkt	Alle objekter skal være stedfestet med egegeometri	0 %	0 %		
161	Absolutt stedfestingsnøyaktighet	Middelverdi av feil i stedfestingsnøyaktighet		Geometri, punkt	Skiltplate deler geometri med skiltpunkt og har samme krav til posisjonsnøyaktighet	1 m	1 m		
157	Fullstendighet, manglende data	Andel manglende data		Ansiktsside, rettet mot	Egenskapen skal være angitt på alle objekter	0 %	0 %		
159	Fullstendighet, manglende data	Andel manglende data		Oppsettingsdato	Egenskapen skal være angitt på alle objekter	0 %	0 %		
160	Fullstendighet, manglende data	Andel manglende data		Skiltnummer	Egenskapen skal være angitt på alle objekter	0 %	0 %		
303	Fullstendighet, manglende data	Andel manglende data		Arkivnummer	Egenskapen skal være angitt for skilt som krever vedtak	0 %	0 %		
158	Fullstendighet, manglende data	Andel manglende data		Belysning	Egenskapen skal være angitt for skilt som har innvendig eller utvendig belysning	0 %	0 %		
147	Fullstendighet, manglende data	Andel manglende data		Bredde, målt	Påkrevd for skilt med variabel størrelse	0 %	0 %		
148	Fullstendighet, manglende data	Andel manglende data		Farge	Påkrevd for skilt som finnes i ulike farger	0 %	0 %		
149	Fullstendighet, manglende data	Andel manglende data		Folieklasse	Egenskapen skal være angitt på alle objekter som ikke er nødutgangsskilt	0 %	0 %		
302	Fullstendighet, manglende data	Andel manglende data		Høyde, egen	Påkrevd for skilt som ikke har fast høyde	0 %	0 %		
301	Fullstendighet, manglende data	Andel manglende data		Klappskilt	Egenskapen skal være angitt dersom Ja	0 %	0 %		
150	Fullstendighet, manglende data	Andel manglende data		Plasseringskode	Påkrevd ved flere skilt på samme stolpe	0 %	0 %		
151	Fullstendighet, manglende data	Andel manglende data		Skiftet dato	Påkrevd dersom skiltplate er skiftet	0 %	0 %		
152	Fullstendighet, manglende data	Andel manglende data		Skiltform	Påkrevd for skilt som finnes i ulike former	0 %	0 %		
153	Fullstendighet, manglende data	Andel manglende data		Størrelse	Påkrevd for skilt som ikke har fast størrelse	0 %	0 %		
154	Fullstendighet, manglende data	Andel manglende data		Tekst	Påkrevd for skilt som har tekst som ikke er fast	0 %	0 %		
155	Fullstendighet, manglende data	Andel manglende data		Tekst-Symbolhøyde	Påkrevd for skilt som har tekst som ikke har fast størrelse	0 %	0 %		
740	Fullstendighet, manglende data	Andel manglende data		Tosidig plate med ulike motiv	Tosidig plate med ulike motiv skal være angitt dersom Ja	0 %	0 %		
156	Fullstendighet, manglende data	Andel manglende data		Vedtaksnummer	Påkrevd for trafikkregulerende skilt som krever vedtak	0 %	0 %		

316	Konseptuell konsistens	Andel objekter med avvik fra regler i det konseptuelle skjemat	Skiltpunkt	0	Skiltplate må ha tilknytning til et skiltpunkt	0 %	0 %		
-----	------------------------	--	------------	---	--	-----	-----	--	--

4. Innsamlingsregler med eksempler

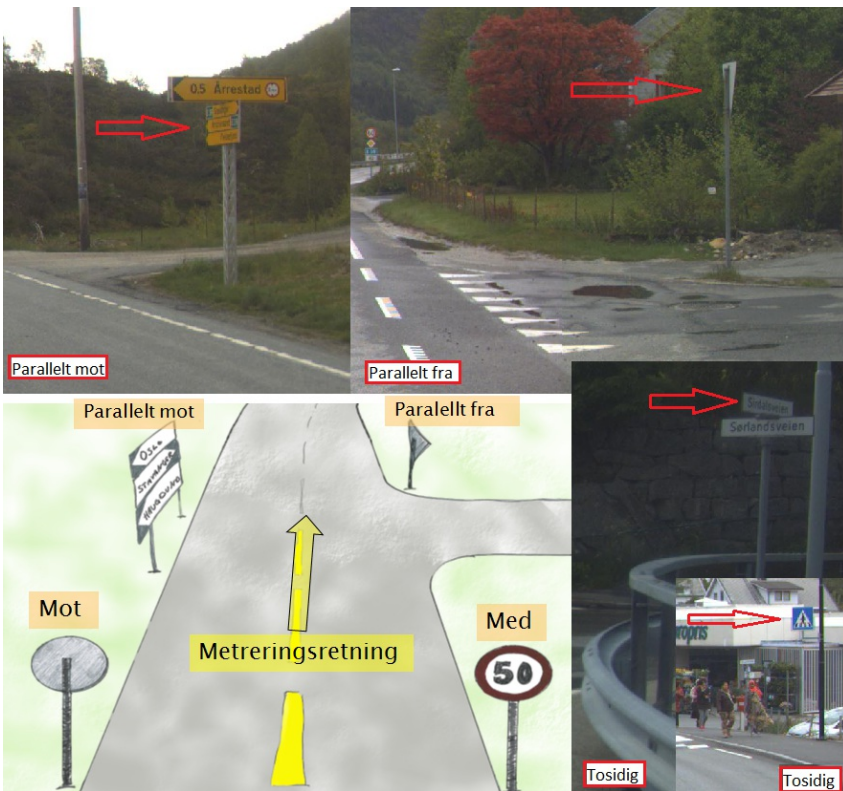
Nr 1	Regel:	<p>Et Skiltplateobjekt skal registreres for hver Skiltplate ute langs vegen i henhold til kravmatrisa.</p> <p>Skiltplate skal ha mør av vegobjekttype Skiltpunkt. Vegreferansen knyttes til skiltpunktet.</p> <p>Oppsettingsutstyr og skiltplater med diverse egenskaper omfattes av registreringen.</p> <p>Skiltpunkt kan settes på portal, slik at overhengende skilt kan registreres på feltnivå. Dersom skiltet gjelder for bestemte kjørefelt brukes kjørefeltkoder til å angi dette.</p> <p>Der det er skiltplater plassert ved siden av eller over hverandre i samme skiltpunkt, brukes plasseringskode for å skille mellom dem. For skiltplatene lengst til høyre (med metreringsretning) bruker en kodene 10, 20 ,30 osv. For neste kolonne 11, 21, 31 osv. Dette forutsetter at alle skilt er registrert på samme skiltpunkt.</p> <p>Tosidige skiltplater med ulikt motiv på fram- /bakside skal registreres som to skiltplater. Egenskapen Tosidig plate med ulike motiv må gis verdi Ja</p> <p>Tosidige skiltplater med likt motiv på fram-/bakside skal registreres som en skiltplate. Egenskapen Ansiktsside, rettet mot gis verdi Tosidig</p> <p>Dersom Oppsettingsdato er ukjent, men omtrentlig oppsettingsår er kjent, kan det legges inn med året og 1. jan som dato.</p> <p>Skiltplate som er satt opp langs en gang- og sykkelveg for å gi informasjon om denne, skal registreres til vegnettet for gang- og sykkelvegen.</p> <p>Skiltnummer U850 - Tekst kan brukes der det er underskilt med ureglementær tekst.</p> <p>For standard skilt med variabel tekst utelates enhet i teksten. For fartsgrenseskilt brukes fartsgrense som undernummer i stedet for å gis som tekst. Se eksempel 4.</p> <p>Rekkefølge for innhold i feltet Tekst skal være slik: Pilstørrelse, km, stedsnavn, evt miniatrskilt, innhold miniatyrskilt Hver del skilles med @. Manglende deler utelates. To @ gir ny linje. @ kan utelates mellom skiltnummer og tekst til skiltet.</p>
------	--------	---

Eksempel 1: Ansiktsside, rettet mot

Ansiktsside for skiltplate refereres i forhold til metreringsretningen på vegen. Den retningen som metertallet på vegreferansen øker, er med metreringsretning.

Parallelt mot veg og parallelt fra veg brukes i hovedsak i kryss. Når det er satt opp vikepliktsskilt eller stoppskilt i et kryss hører disse til vegen som det er viktplikt for og skiltene registreres med ansiktsside parallelt fra veg.

Tosidige skilt brukes der du har behov for å se skiltplaten fra begge kjøreretninger. Det er typisk gatenavnskilt, gangfelt og busstopp.

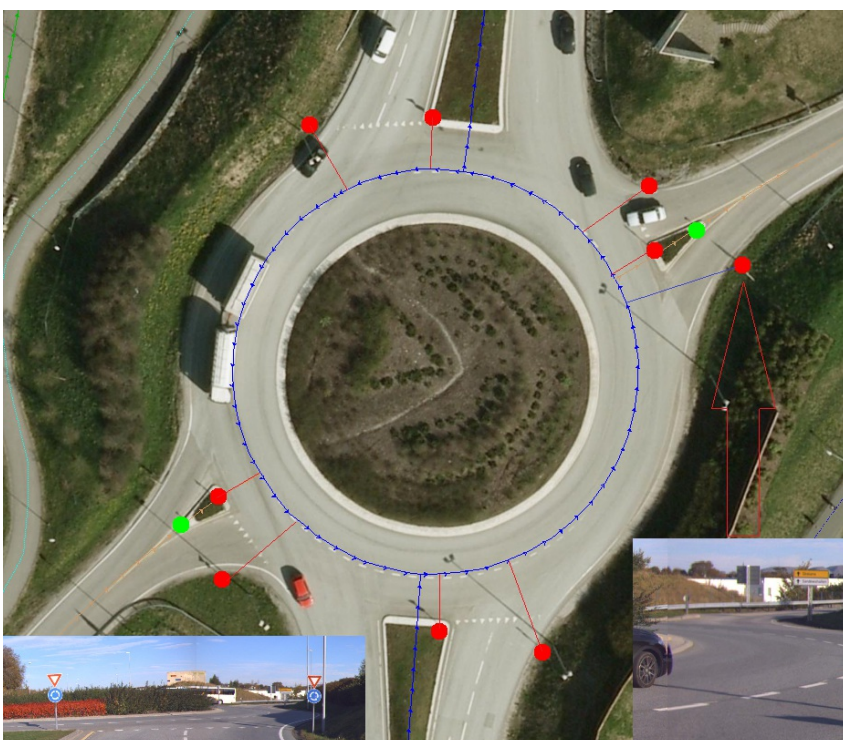


Eksempel 2: Ansiktsside i rundkjøring

Siden rundkjøringer har eget vegnett knyttes rundkjørings- og vikepliktsskiltene til den og siden de vender bort fra rundkjøringen får de Ansiktsside, rettet mot : Parallelt fra veg

Eventuelle andre skilt som ligger på den delen av trafikkøylene som vender mot rundkjøringen blir også å høre til rundkjøringen. Skilt som ligger på den delen av en trafikkøye som vender bort fra rundkjøringen hører til samme vegen som trafikkøya hører til. Om skiltplaten vender inn mot rundkjøringen får de Ansiktsside, rettet mot : Parallelt mot veg.

På store rundkjøringer hender det at det finnes vegvisningsskilt plassert i rundkjøringen. Det er vist et i eksemplet og det får Ansiktsside, rettet mot : Trafikk i metreringsretning



Skiltene som er merket rødt hører til rundkjøringen. De grønne hører til vegen trafikkøya ligger på.

Eksempel 3: Stolpe med flere skiltplater



Eksempel: Skiltplater med fast innhold og størrelser

Ansiktsside, rettet mot : Trafikk i metreringsretning
Arkivnummer : 2012033388-1
Belysning : Ingen
Folieklasse : Klasse 1
Klappskilt : Nei
Oppsettsdato : 20120305
Plasseringskode : 10
Skiltform : Plan
Skiltnummer : 362.70
Størrelse : Middels
Vedtaksnummer : V.0016.EV.0039

Skiltplate: 2
Ansiktsside, rettet mot : Trafikk i metreringsretning
Arkivnummer : 2012033388-1
Belysning : Ingen
Folieklasse : Klasse 1
Klappskilt : Nei
Oppsettsdato : 20120305
Plasseringskode : 20
Skiltform : Plan
Skiltnummer : 206
Størrelse : Middels
Vedtaksnummer : V.0016.EV.0039

Skiltplate: 3
Ansiktsside, rettet mot : Trafikk i metreringsretning
Arkivnummer : 2012033388-1
Belysning : Ingen
Folieklasse : Klasse 1
Klappskilt : Nei
Oppsettsdato : 20120305
Plasseringskode : 30
Skiltform : Plan
Skiltnummer : 723.11
Størrelse : Middels
Tekst : E39
Vedtaksnummer : V.0016.EV.0039

Referanser

[For mer informasjon om skilt: Håndbok N300 \(050\) Trafikkskilt](#)

Eksempel 4: Vegvisningsskilt

Beskrivelse for de 3 skiltene:

Skiltplate: 1

Ansiktsside, rettet mot : Parallelt mot veg

Arkivnummer : 2010000345-3

Belysning : Ingen

Bredde, målt : 2500

Farge : Gul

Folieklasse : Klasse 1

Oppsettsdato : 20100325

Plasseringskode : 11

Skiltform : Plan

Skiltnummer : 713.V - Vanlig vegviser, Venstre

Tekst : 283 Haugesund @723.11 E134

Tekst-/Symbolhøyde : 140

Vedtaksnummer : V.0112.EV.0134

Skiltplate: 2

Ansiktsside, rettet mot : Parallelt mot veg

Arkivnummer : 2010000345-3

Belysning : Nei

Bredde, målt : 2500

Farge : Gul

Folieklasse : 1

Høyde, egen : Nei

Oppsettsdato : 20100325

Plasseringskode : 21

Skiltform : Plan

Skiltnummer : 713.V - Vanlig vegviser, Venstre

Tekst : 90 Haukeli

Tekst-/Symbolhøyde : 140

Vedtaksnummer : V.0112.EV.0134



Vegvisningsskilt. Plasseringskode gjelder skiltene på venstre side. Foto: Kjell Wold

Skiltplate: 3

Ansiktsside, rettet mot : Parallelt mot veg

Arkivnummer : 2010000345-3

Belysning : Nei

Bredde, målt : 2500

Farge : Hvit

Folieklasse : 1

Høyde, egen : Nei

Oppsettsdato : 20100325

Plasseringskode : 31

Skiltform : Plan

Skiltnummer : 713.V - Vanlig vegviser, Venstre

Tekst : Seljord Ferieland @622@618@807.5@616@

Tekst-/Symbolhøyde : 105

Vedtaksnummer : V.0112.EV.0134

Peker skiltene mot høyre side Skiltene på høyre side kan de beskrives tilsvarende, men da fra høyre side mot venstre.

Referanser

[For mer informasjon om skilt: Håndbok N300 \(050\) Trafikkskilt](#)

Eksempel 5: Skiltplater på skiltportal ved fergekai

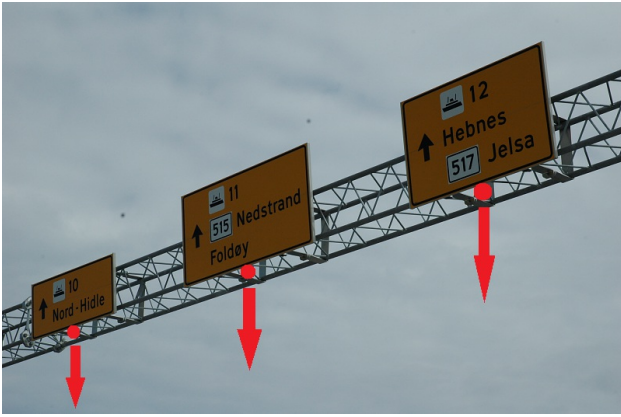


Foto: Undi Torstensen

Referanser

[For mer informasjon om skilt: Håndbok N300 \(050\) Trafikkskilt](#)

Eksempel 6 : Skilt med variabel tekst

Ved skilter på skiltportal registreres skiltpunkt på vegens høyre side med sideposisjon.

Hvis skiltportalen dekker skilting for begge kjøreretninger skal det registreres et skiltpunkt på hver side av vegen.

For skiltplatene registreres kjørefeltkode.

Hvis egeometri registreres for skiltplatene registreres punkt på vegen rett under skiltplaten som vist på figuren.

Her vises en del skilt med variabel tekst. Merk at der enhet inngår i teksten på skiltet er enhet en del av selve skiltet og ikke av den variabel teksten. Enhet skal derfor IKKE gis i feltet Tekst :

For fartsgrenseskilt gis fartsgrensen som et undernummer til skiltnummeret, og tekst settes blank: Eks 362.50 = 50km fartsgrense.

Vi viser her korrekt tekst for skiltene med start øverst til venstre:

Skilt 310

Skiltnummer : 310

Tekst : 3,5

Skilt 312

Skiltnummer : 312

Tekst : 2,3

Skilt 316

Skiltnummer : 316

Tekst : 15

Skilt 362

Her gis fartsgrensen som et undernummer til skiltnummer, og teksten er tom

Skiltnummer : 362.30

Tekst :

Skilt 318.1

Skiltnummer : 318.1

Tekst : 12

Skilt 318.2

Skiltnummer : 318.2

Tekst : 30

Skilt 322

Skiltnummer : 322

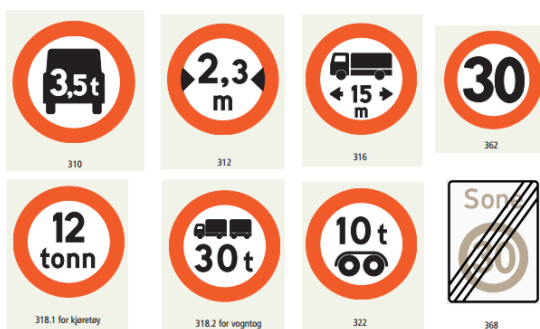
Tekst : 10

Skilt 368

Skilt 366 og 368 har kun en fartsgrense, dvs. ingen variabel tekst, og skal derfor ikke ha innhold i feltet Tekst

Skiltnummer : 368

Tekst :



Eksempler på standard skilt med variabel tekst

Eksempel 7 : Orienteringstavle for rundkjøring

Skiltplate: 1

Ansiktsside, rettet mot : Parallelt mot veg

Arkivnummer : 2010000345-3

Belysning : Ingen

Bredde, målt : 2500

Farge : Gul

Folieklasse : Klasse 1

Høyde, egen : 700

Oppsettsdato : 20100325

Plasseringskode : 11

Skiltform : Plan

Skiltnummer : 703.1

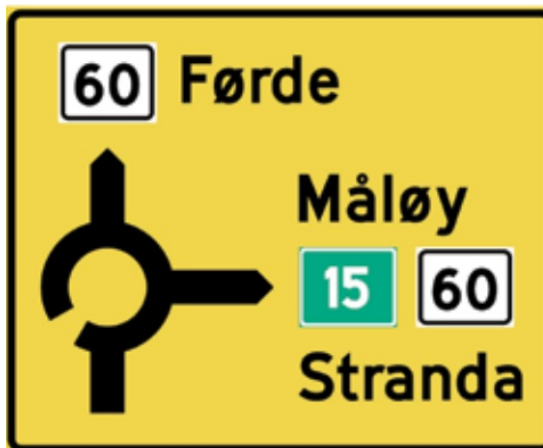
Størrelse : - - -

Tekst : @723.15 60@Førde@@Måløy@@703.13 15@723.15

60@@Stranda

Tekst-/Symbolhøyde : 140

Vedtaksnummer : V.0112.EV.0134



Eksempel på orienteringstavle

Forklaring til feltet "Tekst :"

Linjeskift gis med @@

Første linje "@723.15 60@Førde": Vegruteskilt 723.15 med vegnummer 60

Andre linje "Måløy": Teksten "Måløy" øverst i høyre del av skiltet

Tredje linje "703.11 E15@723.15 60": Vegruteskilt 723.13 med vegnummer 15 og 723.15 med vegnummer 60

Fjerde linje "Stranda": Teksten "Stranda" nederst i høyre del av skiltet

Referanser

[For mer informasjon om skilt: Håndbok N300 \(050\) Trafikkskilt](#)

5. Kodelister

Egenskap	Verdier (1 av 2)	Verdier (2 av 2)
	100.1 - Farlig sving, til høyre 100.2 - Farlig sving, til venstre 102.1 - Farlige svinger, den første til høyre 102.2 - Farlige svinger, den første til venstre 104.1 - Bratt bakke, stigning 104.2 - Bratt bakke, fall 106.1 - Smalere veg, Innsnevring på begge sider 106.2 - Smalere veg, Innsnevring på høyre side 106.3 - Smalere veg, Innsnevring på venstre side 108 - Ujevn veg 110 - Vegarbeid 112 - Steinsprut 114.1 - Rasfare, høyre side 114.2 - Rasfare, venstre side 116 - Glatt kjørebane 118 - Bevegelig bru 120 - Kai, strand eller ferjeleie 122 - Tunnel. 124 - Farlig vegkryss 126 - Rundkjøring 132 - Trafikksignal 136.3v - Avstandsskilt 136.2v - Avstandsskilt 136.1v - Avstandsskilt 136.3h - Avstandsskilt 136.2h - Avstandsskilt 136.1h - Avstandsskilt 138.1 - Jernbanespor, enkeltsporet 138.2 - Jernbanespor, flersporet 140 - Avstand til gangfelt 142 - Bam	364.70 - Slutt på særskilt fartsgrense 70 km/t 502 - Motorveg 503 - Motortrafikkveg 504 - Slutt på motorveg 505 - Slutt på motortrafikkveg 509 - Sambruksfelt 511 - Slutt på sambruksfelt 513 - Holdeplass for sporvogn 521 - Sykkelfelt 527.1 - Blindveg, vegen er fysisk stengt 527.2 - Blindveg, kryssende veg er fysisk stengt 527.3 - Blindveg, stengt for bil, men åpen for gående og syklende 527.4 - Blindveg, kryssende veg stengt for bil, men åpen for gående og syklende 548 - Gågate 550 - Slutt på gågate U560.1 - Opplysningstavle, Variabelt skilt U560.2 - Opplysningstavle, Tunnel U560.3 - Opplysningstavle, Bomstasjon 560.3 - Forvarsling om fartsmåling 600 - Serviceskilt 613.1 - Rasteplass 613.2 - Rasteplass/WC 635 - Informasjon 637 - Turistkontor 640.10 - Severdighet

144 - Syklende	640.12 - Museum/galleri
148 - Møtende trafikk	640.20 - Utsiktspunkt
150 - Fly	640.30 - Naturvernområde
152 - Sidevind	650.10 - Badeplass
154 - Skiløpere	650.11 - Fiskeplass
155 - Ridende	650.20 - Tursti
156 - Annen fare	650.21 - Skiløype
202 - Vikeplikt	650.40 - Gardsmat/Bygdeturisme
204 - Stopp	U701 - Tabellorienteringstavle
206 - Forkjøringsveg	U703 - Diagramorienteringstavle
208 - Slutt på forkjøringsveg	U707 - Kjørefeltorienteringstavle
210 - Forkjørskryst	709.1 - Portalorienteringstavle for ett kjørefelt
212 - Vikeplikt overfor møtende kjøretøy	711.R - Tabellvegviser, Rett fram
214 - Møtende kjørende har vikeplikt	713.V - Vanlig vegviser, Venstre
302 - Innkjøring forbudt	715.1 - Avkjøringsvegviser for veg uten kryssnummer
306.0 - Forbudt for alle kjøretøy	717 - Kjørefeltvegviser
306.1 - Forbudt for motorvogn	719.1 - Portalvegviser for ett kjørefelt
306.3 - Forbudt for traktor og for motorredskap konstruert for fart mindre enn 40 km/t	723.11 - Vegnummer for europaveg
306.4 - Forbudt for motorsykkel og moped	723.12 - Vegnummer for europaveg (leder til)
306.5 - Forbudt for lastebil og trekkbil	723.13 - Vegnummer for stamveg som ikke er europaveg
306.6 - Forbudt for syklende	723.14 - Vegnummer for stamveg som ikke er europaveg (leder til)
306.7 - Forbudt for gående	723.15 - Vegnummer for nummerert fylkesveg
306.8 - Forbudt for gående og syklende	723.16 - Vegnummer for nummerert fylkesveg (leder til)
306.9 - Forbudt for ridende	723.21 - Ringveg/ringrute
312 - Breddegrense	723.22 - Ringveg/ringrute (leder til)
314 - Høydegrense	723.31 - Nasjonal turistveg
316 - Lengdegrense	723.41 - Omkjøringsrute for store kjøretøy
318.1 - Totalvektgrense, for kjøretøy	723.51 - Rute for transport av farlig gods
318.2 - Totalvektgrense, for vogntog	723.61 - Andre omkjøringsruter (strek)
320 - Aksellastgrense	723.62 - Andre omkjøringsruter (fylt kvadrat)
322 - Boggilastgrense	723.63 - Andre omkjøringsruter (trekant)
324.1 - Stopp for angitt formål, Kontroll	723.64 - Andre omkjøringsruter (hult kvadrat)
326 - Stopp for toll	723.65 - Andre omkjøringsruter (sirkel)
330.1 - Svingeforbud, til høyre	723.66 - Andre omkjøringsruter (pil)
330.2 - Svingeforbud, til venstre	723.71 - Kryssnummer for motorveg
332 - Vendingsforbud	723.72 - Kryssnummer for annen flerfeltsveg med planskilte kryss
334 - Forbikjøringsforbud	723.73 - Kryssnummer for tofeltsveg med planskilte kryss
336 - Slutt på forbikjøringsforbud	725.1 - Avstandsskilt for vegrute uten kryssnummer
366 - Fartsgrensesone	729 - Gate-/vegnavnskilt
368 - Slutt på fartsgrensesone	731 - Samleskilt for vegvisning
370 - Stans forbudt	741 - Omkjøring for bestemte kjøretøygrupper
372 - Parkering forbudt	743.1 - Midlertidig omkjøring. Uten tekst
376.1 - Parkeringsone	745 - Slutt på midlertidig omkjøring
376.2 - Parkeringsone	749 - Vegviser for gangtrafikk
378.1 - Slutt på parkeringsone	761 - Motorveg
378.2 - Slutt på parkeringsone	763 - Motortrafikkveg
402.1 - Påbudt kjøretning, til høyre	767 - Parkering
402.2 - Påbudt kjøretning, til venstre	769 - Parkeringshus
402.3 - Påbudt kjøretning, rett fram	771 - Lufthavn/flyplass
402.4 - Påbudt kjøretning, sving til høyre	772 - Helikopterplass
402.5 - Påbudt kjøretning, sving til venstre	773 - Busstasjon/bussterminal
402.6 - Påbudt kjøretning, rett frem og sving til høyre	774 - Jernbanestasjon/togterminal
402.7 - Påbudt kjøretning, rett frem og sving til venstre	775 - Bilferje
402.8 - Påbudt kjøretning, sving til høyre og venstre	790.10 - Kirke
404.1 - Påbudt kjørefelt, høyre	790.15 - Næringsområde
404.2 - Påbudt kjørefelt, venstre	790.20 - Svømmehall
406 - Påbudt rundkjøring	790.30 - Alpnanlegg
508.1 - Kollektivfelt, for buss	790.31 - Hoppbakke
508.2 - Kollektivfelt for buss og drosje	790.32 - Skistadion
510.1 - Slutt på kollektivfelt for buss	790.40 - Golfbane
510.2 - Slutt på kollektivfelt for buss og drosje	810.H45 - Svingepil, svakt høyre
512 - Holdeplass for buss	810.V45 - Svingepil, svakt venstre
514 - Holdeplass for drosje	810.H90 - Svingepil, høyre
516 - Gangfelt	810.V90 - Svingepil, venstre
518 - Gangveg	810.H135 - Svingepil, skarpt høyre
520 - Sykkelveg	810.V135 - Svingepil, skarpt venstre
522 - Gang- og sykkelveg	817.1 - Særlig ulykkesfare
524 - Møteplass	829 - Oppstilling av parkert kjøretøy
526.1 - Envegskjøring, plassert vinkelrett	831 - Parkeringsskive
526.2 - Envegskjøring, plassert parallelt	916 - Avstandsmarkering i tunnel
528 - Valgfritt kjørefelt	920VM - Kantstolpe, venstre side med midtdeler
530.01 - Sammenfletting til 1 felt, motgående trafikk adskilt	920H - Kantstolpe, høyre side
530.11 - Sammenfletting til 1 felt, motgående trafikk på samme kjørebane	920VE - Kantstolpe, Venstre side uten midtdeler.
531.102 - Felt for fartsøkning, gjg. veg, motg. trafikk atskilt, 2 gjg. felt i fartsretn.	930 - Sperremarkering
531.202 - Felt for fartsøkning, tilkjøringsveg, motg. trafikk atskilt, 2 gjg. felt i fartsretn.	940 - Trafikkjegle
532.V01 - Kjf. slutter, venstre side, motg. trafikk atskilt, reduksjon til 1 gjg. felt i fartsretn.	942 - Trafikksylinder
532.H01 - Kjf. slutter, høyre side, motg. trafikk atskilt, reduksjon til 1 gjg. felt i fartsretn.	U999 -
	727.3K - Administrativ grense. Kommunegrenseskilt
	U808 - Underskilt med variabel tekst
	531.105 - Felt for fartsøkning, gjg. veg, motg. trafikk atskilt, 5 gjg. felt i fartsretning
	531.106 - Felt for fartsøkning, gjg. veg, motg. trafikk atskilt, 6 gjg. felt i fartsretning

534.V11 - Kjørefelt begynner, venstre side, 1 felt mot, 1 gjennomgående felt i fartsretning
534.H02 - Kj.f. beg., høyre side, motg. trafikk atskilt, 2 ggg felt i fartsretn.
536.101 - P.kj. forts. i eget kjf., ggg veg motg. trafikk atskilt, 1 ggg felt i fartsretn.
536.201 - P.kj. forts. i eget kjf., tilkjøringsveg motg. trafikk atskilt, 1 ggg felt i fartsretn.
538.12 - Kjørefeltinndeling 1 felt mot, 2 gjennomgående felt i fartsretning
540 - Gatetun
542 - Slutt på gatetun
U544 - Tettbygd strøk
U546 - Slutt på tettbygd strøk
552 - Parkering
560 - Opplysningstavle
602 - Førstehjelp
U604 - Telefon
606 - Brannslukningsapparat
608 - Kjøretøyverksted
610 - Bensinstasjon
612 - Toalett
614 - Enklere servering
616 - Spisested
618 - Campinglass
622 - Campinghytter
624 - Vandrerhjem
626 - Overnattingssted
U706 - Sideplassert kjørefeltskilt
727.1 - Vanlig stedsnavnsskilt
705.1 - Avkjøringstavle. 1000-m tavle
705.2 - Avkjøringstavle. 500-m tavle
703.1 - Diagramorienteringstavle for rundkjøring
701.1 - Tabellorienteringstavle for vanlig kryss
U720.5 - Orienteringstavle
U721.1 - Vegvisertavle for avkjøring
U721.2 - Vegvisertavle for vanlige vegkryss
U722.2 - Vegviser for vegkryss
U722.3 - Vegviser for lokalvegvisning
U722.4 - Vegviser for gang og/eller sykkeltrafikk
U724.2 - Overhengende kjørefeltskilt
U724.3 - Overhengende kjørefeltskilt
U724.4 - Overhengende kjørefeltskilt
U724.5 - Overhengende kjørefeltskilt
U744 - Omkjøringspil
U764 - Kryssorienteringsskilt
U766 - Gate-/vegnavnsskilt
U768 - Kvartalsskilt
U770 - Husnummerskilt
802 - Avstand
804 - Utstrekning
806 - Tid
807.1 - Symbol, personbil
807.2 - Symbol, varebil, lastebil og trekkbil
807.3 - Symbol, buss
807.4 - Symbol, vogntog
807.5 - Symbol, kjøretøy særskilt innredet til campingbruk, samt evt. trekkvogn
807.6 - Symbol, sykkel
807.7 - Symbol, motorsykkel og moped
807.8 - Symbol, forflytningshemmede med parkeringstillatelse
808.111 - Is-svuller/ is-svuller
808.113 - Teleskade
808.115 - Ferist
808.171 - Bakketopp
808.172 - Flom/Flaum
808.173 - Gårdstun/Gardstun
808.105 - Fartsdempere/Fartsdempere
808.133 - Ved våt veg
U808.9 - Tekst, blinde
U808.10 - Tekst, ved våt vegbane (oransje). Kun til arb. varsling Finnes flere varianter
U808.11 - Tekst, vegarbeidsområde (oransje). Kun til arb. varsling Finnes flere varianter
U808.23 - Tekst, langsgående asfaltkant (oransje). Kun til arb. varsling Finnes flere varianter
808.301 - Gjelder gjennomkjøring/Gjeld gjennomkjøring
808.311 - Gjelder ikke moped/ Gjeld ikke moped
808.343 - Minste kjøretøyavstand
808.339 - Høgspenning Livsfare
808.313 - Gjelder ikke buss/ gjeld ikke buss
808.315 - Gjelder ikke taxi/ Gjeld ikke taxi
808.317 - Gjelder ikke buss og taxi/ Gjeld ikke buss og taxi
U808.50b - Tekst, forbudt for gående og syklende
808.519 - Kjøring til eiendommene tillatt / Kjøring til eiendommene tillette

531.113 - Felt for fartsøkning ggg veg 1 felt mot, 3 ggg felt i fartsretning
531.123 - Felt for fartsøkning gjennomg. veg 2 felt mot, 3 gjennomgående felt i fartsretning
531.205 - Felt for fartsøkning, tilkj.veg, motg. trafikk atskilt, 5 ggg felt i fartsretning
531.206 - Felt for fartsøkning, tilkj.veg, motg. trafikk atskilt, 6 ggg felt i fartsretning
531.213 - Felt for fartsøkning, tilkjøringsveg, 1 felt mot, 3 gjennomgående felt i fartsretning
531.223 - Felt for fartsøkning, tilkjøringsveg, 2 felt mot, 3 gjennomgående felt i fartsretning
532.H05 - Felt slutter, h. side, motg. trafikk atskilt, reduksjon til 5 ggg felt i fartsretning
532.H06 - Felt slutter, h. side, motg. trafikk atskilt, reduksjon til 6 ggg felt i fartsretning
532.H12 - Felt slutter, h. side, 1 felt mot, reduksjon til 2 ggg felt i fartsretning
532.H13 - Felt slutter, h. side, 1 felt mot, reduksjon til 3 ggg felt i fartsretning
532.H22 - Felt slutter, h. side, 2 felt mot, reduksjon til 2 ggg felt i fartsretning
532.H23 - Felt slutter, h. side, 2 felt mot, reduksjon til 3 ggg felt i fartsretning
532.V05 - Felt slutter, v. side, motg. trafikk atskilt, reduksjon til 5 ggg felt i fartsretning
532.V06 - Felt slutter, v. side, motg. trafikk atskilt, reduksjon til 6 ggg felt i fartsretning
532.V12 - Felt slutter, v. side, 1 felt mot, reduksjon til 2 ggg felt i fartsretning
532.V13 - Felt slutter, v. side, 1 felt mot, reduksjon til 3 ggg felt i fartsretning
532.V22 - Felt slutter, v. side, 2 felt mot, reduksjon til 2 ggg felt i fartsretning
532.V23 - Felt slutter, v. side, 2 felt mot, reduksjon til 3 ggg felt i fartsretning
534.H05 - Felt begynner, h. side, motg. trafikk atskilt, 5 ggg felt i fartsretning
534.H06 - Felt begynner, h. side, motg. trafikk atskilt, 6 ggg felt i fartsretning
534.H12 - Kjørefelt begynner, høyre side, 1 felt mot, 2 gjennomgående felt i fartsretning
534.H13 - Kjørefelt begynner, høyre side, 1 felt mot, 3 gjennomgående felt i fartsretning
534.V05 - Felt begynner, v. side, motg. trafikk atskilt, 5 ggg felt i fartsretning
534.V06 - Felt begynner, v. side, motg. trafikk atskilt, 6 ggg felt i fartsretning
534.V12 - Kjørefelt begynner, venstre side, 1 felt mot, 2 gjennomgående felt i fartsretning
534.V13 - Kjørefelt begynner, venstre side, 1 felt mot, 3 gjennomgående felt i fartsretning
534.V22 - Kjørefelt begynner, venstre side, 2 felt mot, 2 gjennomgående felt i fartsretning
534.V23 - Kjørefelt begynner, venstre side, 2 felt mot, 3 gjennomgående felt i fartsretning
536.105 - P.kjøring forts. i eget felt, ggg veg motg. trafikk atskilt, 5 ggg felt i fartsretning
536.106 - P.kjøring forts. i eget felt, ggg veg motg. trafikk atskilt, 6 ggg felt i fartsretning
536.112 - P.kjøring forts. i eget felt, ggg veg, 1 felt mot, 2 ggg felt i fartsretning
536.113 - P.kjøring forts. i eget felt, ggg veg, 1 felt mot, 3 ggg felt i fartsretning
536.122 - P.kjøring forts. i eget felt, ggg veg, 2 felt mot, 2 ggg felt i fartsretning
536.123 - P.kjøring forts. i eget felt, ggg veg, 2 felt mot, 3 ggg felt i fartsretning
536.205 - P.kjøring forts. i eget felt, tilkj.veg motg. trafikk adsk., 5 ggg felt i fartsretning
536.206 - P.kjøring forts. i eget felt, tilkj.veg motg. trafikk adsk., 6 ggg felt i fartsretning
536.212 - P.kjøring forts. i eget felt, tilkj.veg, 1 felt mot, 2 ggg felt i fartsretning
536.213 - P.kjøring forts. i eget felt, tilkj.veg, 1 felt mot, 3 ggg felt i fartsretning
536.222 - P.kjøring forts. i eget felt, tilkj.veg, 2 felt mot, 2 ggg felt i fartsretning
536.223 - P.kjøring forts. i eget felt, tilkj.veg, 2 felt mot, 3 ggg felt i fartsretning
538.06 - Kjørefeltinndeling motgående trafikk adskilt, 6 gjennomgående felt i fartsretning
538.23 - Kjørefeltinndeling 2 felt mot, 3 gjennomgående felt i fartsretning
570.1V - Nødutgangskilt for tunnel
570.1H - Nødutgangskilt for tunnel
570.2V - Nødutgangskilt for tunnel med avstand
570.2H - Nødutgangskilt for tunnel med avstand
U724.1v - Overhengende kjørefeltskilt, venstre
U724.1h - Overhengende kjørefeltskilt, høyre
U724.1r - Overhengende kjørefeltskilt, rett fram
U724.1hr - Overhengende kjørefeltskilt, høyre og rett fram
324.2 - Stopp for angitt formål, Avgift
U808.50n - Tekst, forbode for gående og syklende
813.2 - Stigningsgrad (m undertekst "Low gear")
902V - Bakgrunnsmarkering, Mot venstre
904H - Retningsmarkering, Mot høyre
U906LV - Hindermarkering
U906LH - Hindermarkering
U906UH - Hindermarkering
U906UV - Hindermarkering
U906UVH - Hindermarkering
534.H22 - Kjørefelt begynner, høyre side, 2 felt mot, 2 gjennomgående felt i

808.611 - STOPP ved rødt blink Utrykning/Utrykking	fartsretning
808.612 - STOPP ved rødt blink Bruåpning/Bruopning	534.H23 - Kjørefelt begynner, høyre side, 2 felt mot, 3 gjennomgående felt i fartsretning
808.614 - STOPP ved rødt blink Flytrafikk	U636 - Informasjonstavle
808.615 - STOPP ved rødt blink Skredfare	U808.20 - Asfaltkant
808.616 - STOPP ved rødt blink Flom/Flaum	U808.21 - Trafikk-kontroll
808.617 - STOPP ved rødt blink Høyt/Høgt CO-nivå	U808.26 - Fare for kø
808.618 - STOPP ved rødt blink Ulykke/Ulukke	U906.US - Samla med pil
810.R - Svingpil, rett fram	EXIT - EXIT
812 - Anbefalt fart	539.01 - Kjørefeltendring med motgående
814 - Virkelig fri vegbredde	539.02 - Kjørefeltendring med to felt
816 - Kryssende tommertransport	U730.03 - Kirke
U818 - Svak skulder	U730.04 - Industriområde
822.1 - Forløp av forkjørsveg	807.9 - Symbol, kjøretøy særskilt innredet til campingbruk (bil)
822.2 - Forløp av forkjørsveg	U324 - Stopp for angitt formål
822.3 - Forløp av forkjørsveg	556.1 - Automatisk trafikkkontroll - punktmåling
822.4 - Forløp av forkjørsveg	U762 - Gate/Vegnettskart
822.5 - Forløp av forkjørsveg	U850 - Tekst
822.6 - Forløp av forkjørsveg	765 - Bomveg/brukerbetaling på veg
822.7 - Forløp av forkjørsveg	792.11 - Betaling med elektronisk brikke
824 - Forvarsling av stopp	792.12 - Betaling til betjent
826 - Sykkeltrafikk i begge kjøreretninger	792.13 - Betaling med mynter til automat
828.1 - Utstrekning av stans- og parkeringsregulering, gjelder i begge kjøreretninger	792.14 - Betaling med kort til automat
828.2 - Utstrekning av stans- og parkeringsregulering, gjelder mot kjøreretningen	792.15 - Betaling med sedler til automat
828.3 - Utstrekning av stans- og parkeringsregulering, gjelder i kjøreretningen	792.16 - Ta billett i et lukket betalingssystem
U830 - Avgiftsparkering	792.17 - Lever billett i et lukket betalingssystem
834 - Kombinert regulering	792.30 - Helautomatisk bomstasjon som passerer uten å stanse
902H - Bakgrunnsmarkering Mot høyre	310 - Forbudt for motorvogn med flere enn to hjul og med tillatt totalvekt høyere enn angitt
904V - Retningsmarkering, Mot venstre	558 - Videokontroll/-overvåking
906V - Hindermarkering, hinder til venstre	727.2 - Stedsnavnskilt med symbol
906H - Hindermarkering, hinder til høyre	727.4 - Tunnelnavnskilt
906VH - Hindermarkering	362.20 - Fartsgrense 20 km/t
908 - Hindermarkering, høyde	362.110 - Fartsgrense 110 km/t
912 - Avkjøringsmarkering	808.143 - Oljesøl
914V - Tunnelmarkering	808.159 - I drift ved gult blink
914H - Tunnelmarkering	808.180 - Møtende biler midt i vegen
146.1 - Elg	808.541 - Kjøring til (adresse, virksomhet) tillatt/Kjøring til (adresse, verksemd) tillete
146.2 - Rein	808.177 - Utrykning/Utrykking
146.3 - Hjort	808.515 - Gjelder aktuelt felt/Gjeld aktuelt felt
146.4 - Ku	808.551 - For (Kjøretøy eller trafikantgruppe)
146.5 - Sau	817.2 - Særlig ulykkesfare
362.30 - Fartsgrense 30 km/t	817.3 - Særlig ulykkesfare
362.40 - Fartsgrense 40 km/t	817.4 - Særlig ulykkesfare
362.50 - Fartsgrense 50 km/t	817.5 - Særlig ulykkesfare
362.60 - Fartsgrense 60 km/t	808.121 - Opphøyd gangfelt/Heva gangfelt
362.70 - Fartsgrense 70 km/t	808.137 - Ved sterk nedbør
362.80 - Fartsgrense 80 km/t	808.151 - Slutt på saltet veg/Slutt på salta veg
362.90 - Fartsgrense 90 km/t	808.174 - Grusveg
362.100 - Fartsgrense 100 km/t	808.178 - Ulykkesstrekning
601 - Lytt til radio	808.179 - Vegbom
605 - Nødtelefon	808.333 - Gjelder i (by eller sted)/Gjeld i (By eller stad)
611 - Toalettømnelegg	808.341 - Angitt meterverdi ved sentrisk kjøring/kjøring
621 - Bobilplass	808.557 - Maks (tidsangivelse) mot avgift
751 - Vegviser for sykkelrute	743.2 - Midlertidig omkjøring, Med tekst
753 - Tabellvegviser for sykkelrute	808.131 - Fare for ising
755 - Sykkelruteskilt	808.145 - Jord på vegen
757 - Avstandsskilt for sykkelrute	808.147 - Grus på vegen
808.619 - STOPP ved rødt blink Tunnelen stengt/stengd	808.153 - Høg asfaltkant
808.620 - STOPP ved rødt blink Sporvogn	808.166 - Viltkryssing
808.613 - STOPP ved rødt blink Sterk vind	808.167 - Kryssing ved gult/blink/Kryssing ved gul blink
813.1 - Stigningsgrad	808.175 - Dype spor/Djupe spor
531.101 - Felt for fartsøkning, gjg, veg, motg, trafikk atskilt, 1 gjg, felt i fartsretn.	808.176 - Utkjørsel
531.103 - Felt for fartsøkning, gjg, veg, motg, trafikk atskilt, 3 gjg, felt i fartsretn.	808.319 - Gjelder ikke (motorvogntype)/ Gjeld ikkje (motorvogntype)
531.104 - Felt for fartsøkning, gjg, veg, motg, trafikk atskilt, 4 gjg, felt i fartsretn.	808.553 - Med særskilt tillatelse
531.111 - Felt for fartsøkning, gjennomg, veg, 1 felt mot, 1 gjennomgående felt i fartsretning	808.555 - Mot avgift
531.121 - Felt for fartsøkning, gjennomg, veg, 2 felt mot, 1 gjennomgående felt i fartsretning	808.161 - Skole/Skule
531.112 - Felt for fartsøkning, gjennomg, veg, 1 felt mot, 2 gjennomgående felt i fartsretning	808.165 - Stor elgfare
531.122 - Felt for fartsøkning, gjennomg, veg, 2 felt mot, 2 gjennomgående felt i fartsretning	808.331 - Gjelder (bru, undergang) ved (sted)/Gjeld (bru, undergang) ved (stad)
531.201 - Felt for fartsøkning, tilkjøringsveg, motg, trafikk atskilt, 1 gjg, felt i fartsretn.	808.123 - Opphøyde gangfelt/Heva gangfelt
531.203 - Felt for fartsøkning, tilkjøringsveg, motg, trafikk atskilt, 3 gjg, felt i fartsretn.	808.321 - Gjelder/Gjeld (motorvogntype)
531.204 - Felt for fartsøkning, tilkjøringsveg, motg, trafikk atskilt, 4 gjg, felt i fartsretn.	808.351 - Gjelder/Gjeld (sнопlass, torg og lignende)
531.211 - Felt for fartsøkning, tilkjøringsveg, 1 felt mot, 1 gjennomgående felt i fartsretning	808.545 - Varetransport tillatt/tillete (tidsrom)
531.221 - Felt for fartsøkning, tilkjøringsveg, 2 felt mot, 1 gjennomgående felt i fartsretning	808.303 - Gjelder gjennomkjøring til (vegnavn)/Gjeld gjennomkjøring til
	808.305 - Gjelder ikke kjøring til (virksomhet eller adresse)/Gjeld ikkje kjøring til
	555 - Havarilonnme
	538.M - Kjørefeltinndeling, Varsling av midtrekkverk
	560.1 - Generelle fartsgrenser
	701.2 - Tabellorienteringstavle for planskilt kryss på to- og trefeltsveg
	703.2 - Diagramorienteringstavle for kryss med spesiell utforming

531.212 - Felt for fartsøkning, tilkjøringsveg, 1 felt mot, 2 gjennomgående felt i fartsretning
531.222 - Felt for fartsøkning, tilkjøringsveg, 2 felt mot, 2 gjennomgående felt i fartsretning
532.H02 - Kj.f. slutter, høyre side, motg trafikk atskilt, reduksjon til 2 ggg felt i fartsretn.
532.H03 - Kj.f. slutter, høyre side, motg trafikk atskilt, reduksjon til 3 ggg felt i fartsretn.
532.H04 - Kj.f. slutter, høyre side, motg trafikk atskilt, reduksjon til 4 ggg felt i fartsretn.
532.H11 - Kj.f. slutter, høyre side, 1 felt mot, reduksjon til 1 ggg felt i fartsretn.
532.H21 - Kj.f. slutter, høyre side, 2 felt mot, reduksjon til 1 ggg felt i fartsretn.
532.V02 - Kj.f. slutter, venstre side, motg trafikk atskilt, reduksjon til 2 ggg felt i fartsretn.
532.V03 - Kj.f. slutter, venstre side, motg trafikk atskilt, reduksjon til 3 ggg felt i fartsretn.
532.V04 - Kj.f. slutter, venstre side, motg trafikk atskilt, reduksjon til 4 ggg felt i fartsretn.
532.V11 - Kj.f. slutter, venstre side, 1 felt mot, reduksjon til 1 ggg felt i fartsretn.
532.V21 - Kj.f. slutter, venstre side, 2 felt mot, reduksjon til 1 ggg felt i fartsretn.
534.V01 - Kj.f. beg, venstre side, motg trafikk atskilt, 1 ggg felt i fartsretn.
534.V02 - Kj.f. beg, venstre side, motg trafikk atskilt, 2 ggg felt i fartsretn.
534.V03 - Kj.f. beg, venstre side, motg trafikk atskilt, 3 ggg felt i fartsretn.
534.V04 - Kj.f. beg, venstre side, motg trafikk atskilt, 4 ggg felt i fartsretn.
534.V21 - Kjørefelt begynner, venstre side, 2 felt mot, 1 gjennomgående felt i fartsretning
534.H01 - Kj.f. beg, høyre side, motg trafikk atskilt, 1 ggg felt i fartsretn.
534.H03 - Kj.f. beg, høyre side, motg trafikk atskilt, 3 ggg felt i fartsretn.
534.H04 - Kj.f. beg, høyre side, motg trafikk atskilt, 4 ggg felt i fartsretn.
534.H11 - Kjørefelt begynner, høyre side, 1 felt mot, 1 gjennomgående felt i fartsretning
534.H21 - Kjørefelt begynner, høyre side, 2 felt mot, 1 gjennomgående felt i fartsretning
536.102 - Påkj. forts. i eget kjf., ggg veg motg trafikk atskilt, 2 ggg felt i fartsretn.
536.103 - Påkj. forts. i eget kjf., ggg veg motg trafikk atskilt, 3 ggg felt i fartsretn.
536.104 - Påkj. forts. i eget kjf., ggg veg motg trafikk atskilt, 4 ggg felt i fartsretn.
536.111 - Påkj. forts. i eget kjf., ggg veg 1 felt mot 1, ggg felt i fartsretn.
536.121 - Påkj. forts. i eget kjf., ggg veg 2 felt mot 1, ggg felt i fartsretn.
536.202 - Påkj. forts. i eget kjf., tilkjøringsveg, motg trafikk atskilt, 2 ggg felt i fartsretn.
536.203 - Påkj. forts. i eget kjf., tilkjøringsveg, motg trafikk atskilt, 3 ggg felt i fartsretn.
536.204 - Påkj. forts. i eget kjf., tilkjøringsveg, motg trafikk atskilt, 4 ggg felt i fartsretn.
536.211 - Påkj. forts. i eget kjf., tilkjøringsveg, 1 felt mot 1, ggg felt i fartsretn.
536.221 - Påkj. forts. i eget kjf., tilkjøringsveg, 2 felt mot 1, ggg felt i fartsretn.
538.02 - Kjørefeltinndeling, motgående trafikk adskilt, 2 gjennomgående felt i fartsretning
538.03 - Kjørefeltinndeling, motgående trafikk adskilt, 3 gjennomgående felt i fartsretning
538.04 - Kjørefeltinndeling, motgående trafikk adskilt, 4 gjennomgående felt i fartsretning
538.05 - Kjørefeltinndeling, motgående trafikk adskilt, 5 gjennomgående felt i fartsretning
538.13 - Kjørefeltinndeling, 1 felt mot, 3 gjennomgående felt i fartsretning
538.21 - Kjørefeltinndeling, 2 felt mot, 1 gjennomgående felt i fartsretning
538.22 - Kjørefeltinndeling, 2 felt mot, 2 gjennomgående felt i fartsretning
109 - Fartshump
117 - Farlig vegskulder
134 - Planovergang med bom
135 - Planovergang uten bom
139 - Sporvogn
149 - Kø
308 - Forbudt for transport av farlig gods
335 - Forbikjøringsforbud for lastebil
337 - Slutt på forbikjøringsforbud for lastebil
364.30 - Slutt på særskilt fartsgrense 30 km/t
364.40 - Slutt på særskilt fartsgrense 40 km/t
364.50 - Slutt på særskilt fartsgrense 50 km/t
364.60 - Slutt på særskilt fartsgrense 60 km/t

707.1 - Kjørefeltorienteringstavle uten visningsmål
707.2 - Kjørefeltorienteringstavle med visningsmål
707.3 - Kjørefeltorienteringstavle for feltsubtraksjon
707.4 - Kjørefeltorienteringstavle for ferjeleie
709.2 - Portalorienteringstavle for flere kjørefelt
709.3 - Portalorienteringstavle for flere kjørefetninger
709.4 - Portalorienteringstavle for feltsubtraksjon
711.H90 - Tabellvegviser, Høyre, 90 grader
711.V90 - Tabellvegviser, Venstre, 90 grader
713.H - Vanlig vegviser, Høyre
715.2 - Avkjøringsvegviser for veg med kryssnummer
719.2 - Portalvegviser for flere kjørefelt
719.4 - Portalvegviser for avkjøring
364.20 - Slutt på særskilt fartsgrense 20 km/t
560.2 - Forbudt for gående og sykkende på motorveg og motortrafikkveg
709.5 - Portalorienteringstavle for ferjeleier og bomstasjoner
719.5 - Portalvegviser for ferjeleier og bomstasjoner
725.2 - Avstandskilt for vegrute med kryssnummer
727.3F - Administrativ grense. Fylkesgrenseskilt
727.3R - Administrativ grense. Riksgrenseskilt
808.101 - Smal bru
808.103 - Smal undergang
590 - Kampanje
792.31 - Betaling med AutoPASS
808.621 - STOPP ved rødt blink Buss
808.623 - STOPP ved rødt blink Vegen stengt/stengd
808.622 - STOPP ved rødt blink Kryssende/Kryssande trafikk
153 - Trafikkulykke
521.2 - Sykkelfelt, midtstilt
565 - Feil kjørefetning
625 - Rom og frokost
711.V45 - Tabellvegviser, Venstre, 45 grader
711.V135 - Tabellvegviser, Venstre, 135 grader
711.U - Tabellvegviser, U, 180 grader
711.H45 - Tabellvegviser, Høyre, 45 grader
711.H135 - Tabellvegviser, Høyre, 135 grader
560.21 - Forvarsel bomstasjon
560.23 - Taksttavle
560.25 - Informasjon bomstasjon
560.27 - Forvarsel for servicestasjon
560.29 - Forvarsel infotavle
780 - Kjetting
808.307 - Gjelder ikke varetransport
808.561 - El-motorvogn
408 - Påbudt kjørefetning i rundkjøring
506 - Tungtrafikkfelt
507 - Slutt på tungtrafikkfelt
556.2 - Automatisk trafikk kontroll - strekningsmåling
609 - Hurtiglading av motorvogn
776 - Godshavn
151 - Militær aktivitet
306.10 - Forbudt for små elektriske kjøretøy
367 - Fartsgrensesone for små elektriske kjøretøy
369 - Slutt på fartsgrensesone for små elektriske kjøretøy
377 - Sone med parkeringsforbud for små elektriske kjøretøy
379 - Slut på sone med parkeringsforbud for små elektriske kjøretøy
380 - Sone med bruksforbud for små elektriske kjøretøy
382 - Slutt på sone med bruksforbud for små elektriske kjøretøy
640.101 - Verdensarv
640.102 - Nasjonale festningsverk
650.22 - Sykkelloype
650.41 - Olavsrosa
790.16 - Kjøpesenter
807.10 - Forbudt for små elektriske kjøretøy