

Produktspesifikasjon for Nødstasjon (500)

NB! Dette er en høringsutgave. Det kan bli mindre justeringer. Endelig versjon forventet rundt 15/4-24.



Figur 1 Nødstasjon (Foto: Corinne Chiodini)

Innhold

1	Innledning	2
2	Om vegobjekttypen.....	2
3	Bruksområder	2
4	Registreringsregler med eksempler	3
5	Relasjoner	8
6	Egenskapstyper.....	8
7	UML-modell.....	12

Innledning

Dette er en produktspesifikasjon for vegobjekttypen Nødstasjon i NVDB. Produktspesifikasjon er oppdatert i henhold til Datakatalogversjon 2.36.

Sist oppdatert dato: 2024.03.19.

Om vegobjekttypen

Tabell 0-1 gir generell informasjon om vegobjekttypen hentet fra Datakatalogen.

Tabell 0-1 Informasjon om vegobjekttypen

Navn vegobjekttype	Nødstasjon
Definisjon	Sted hvor det er plassert utstyr til bruk i nødsituasjoner, f.eks. brannslukker, nødtelefon etc. I henhold til Tunnelsikkerhetsforskriften skal en nødstasjon minimum være utstyrt med en nødtelefon og to brannslukningsapparater. Utstyr som er plassert utenfor kiosk, men nærmere kiosken enn 20 m, skal regnes som del av samme nødstasjon som kiosken.
Representasjon i vegnettet	Punkt
Kategoritilhørighet	Kategori 2 – Nasjonale data 2
Sideposisjonsrelevant	Kan
Kjørefeltrelevant	Nei
Krav om morobjekt	Nei
Kan registreres på konnekteringslenke	Nei

Bruksområder

Tabell 0-1 gir oversikt over viktige bruksområder for NVDB-data. Det er markert hvilke av disse som er aktuelt for denne vegobjekttypen. I noen tilfeller er det gitt mer utfyllende informasjon.

Tabell 0-1 Oversikt over bruksområder

Bruksområde	Relevant	Utfyllende informasjon
NTP – Oversiktsplanlegging		
Vegnett – navigasjon		
Statistikk		
Beredskap	X	
Sikkerhet	X	
ITS		
VTS – Info		
Klima – Miljø		

Vegliste – framkommelighet		
Drift og vedlikehold	X	
Annet bruksområde		

Registreringsregler med eksempler

1.1 Registreringsregler

Nedenfor presenteres regler for registrering av data knyttet til gjeldende vegobjekttype. For noen regler er det i kolonne til høyre referert til utfyllende eksempler.

Nr.	Regel	Eks.
1	Generelt	
a	En forekomst av vegobjekttype <i>Nødstasjon</i> i NVDB gjenspeiler en gruppe bestående av en nødtelefon og 2 brannslukkingsapparater, i eller utenfor tunnel i henhold til definisjonen i Tunnelsikkerhetsforskriften. Eksempler viser ulike varianter av <i>Nødstasjon</i> og hvordan disse skal registreres.	Feil! Fant ikke referanseilden. Feil! Fant ikke referanseilden.
b	Egenskapsdata knytta til <i>Nødstasjon</i> hentes fra FDV-dokumentasjon og beredskapsplanen.	
2	Omfang – hva skal registreres	
a	Alle nødstasjoner på veger med vegkategori = europaveg, riksveg eller fylkesveg skal registreres i NVDB.	
b	Vegobjekttypen kan også registreres på øvrig vegnett. Egenskapstyper som er kategori 3 registreres ut fra vegeiers egne behov.	
c	Egenskapstyper som er kategori 3 registreres ut fra vegeiers egne behov.	
3	Forekomster – oppdeling ved registrering	
a	En nødstasjon skal registreres som ett vegobjekt med en NVDBID, det skal ikke deles opp.	
4	Egeometri	
a	Objekttypen skal ha egeometri som <i>Nødtelefon_180</i> . Det framkommer av oversikten i kapittel Feil! Fant ikke referanseilden. hvilken egeometri objekttypen skal ha.	
5	Egenskapsdata	
a	Det framkommer av oversikten i kapittel 1.3 hvilke egenskapstyper som kan angis for denne vegobjekttypen. Her framkommer det også hvilken informasjon som er absolutt påkrevd (1), påkrevd (2), betinget (3) og opsjonell (4). I kapittel 1.6 finnes UML-modell som gir oversikt over egenskaper og tilhørende tillatte verdier.	

Nr.	Regel	Eks.
b	Egenskapstype <i>Navn</i> : Navn skal tilsvare navnet som er synlig for trafikanter fra tunnelrommet. Det samme navnet skal finnes på beredskapstegning i beredskapsplanen for tunnel (tilgjengelig for VTS og nødteater).	
6	Relasjoner	
a	Det framkommer av kapittel 0 hvilke relasjoner vegobjekttype kan inngå i. I kapittel 1.4 finnes UML-modell som gir oversikt over relasjoner.	
b	<i>Nødstasjon</i> er datter til <i>Tunnelløp</i> og mor til <i>Nødtelefon</i> og <i>Brannslukkingsapparat</i> .	
7	Lignende vegobjekttyper i Datakatalogen	
a	Brannskap (skap med brannslukkingsapparater), er noen ganger feilaktig kalt «nødstasjoner». En nødstasjon skal <u>alltid</u> inneholde en nødtelefon. Brannskap registreres som Brannslukkingsapparat og Skap, teknisk. Se eksempler.	
b	For registrering av brannskap som tilhører en nødstasjon, se eksempler.	
8	Stedfesting til vegnettet i NVDB	
a	<i>Nødstasjon</i> skal stedfestes til samme vegnett som tunnelløpet er festet til.	

1.2 Eksempler

1.2.1 Nødstasjon i skap

Eksempelet er fra Kvænflågtunnelen. Her registreres *Nødstasjon_500*, *Nødtelefon_180*, 2 stk *Brannslukkingsapparat_213*



EGENSKAPSDATA:

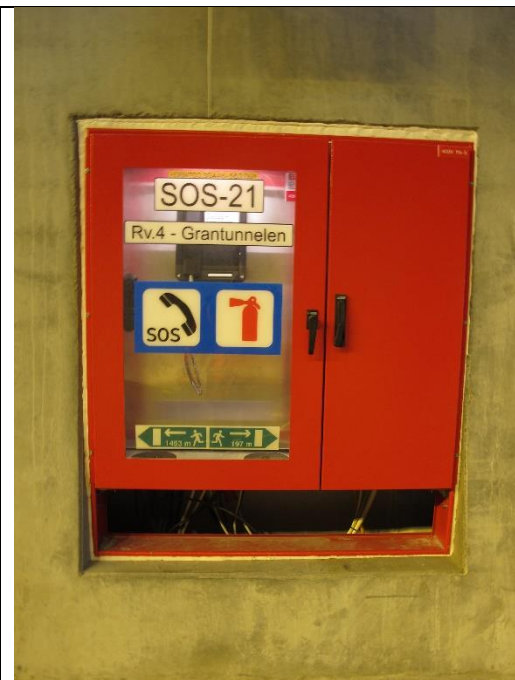
- Navn=SOS-03
- Etableringsår=2011
- Plassering=I skap
- Driftsmerking=
SKVFT.SOS03=433.006

Foto: John Christian Haavin

Andre eksempler av nødstasjon i skap



Innfelt skap i Lørentunnelen
Foto: Corinne Chiodini



Innfelt skap i Granstunnelen
Foto: Corinne Chiodini

1.2.2 Nødstasjon i kiosk inne

Eksempelet viser en nødstasjon i kiosk (Askimporten) inne i tunnel. Her registreres *Nødstasjon_500, Nødtelefon_180, 2 stk Brannslukkingsapparat_213 og Port/dør*



Foto: Corinne Chiodini

EGENSKAPSDATA:

- Navn=2
- Etableringsår=2010
- Plassering=I kiosk
- Driftsmerking=

1.2.3 Nødstasjon i kiosk ute

Eksempelet viser en nødstasjon i kiosk (Eidsvolltunnelen). Nødstyreskap finnes under eller bak nødtelefon og er viktig å registrere. *Nødstasjon_500, Nødtelefon_180, 2 stk Brannslukkingsapparat_213 og Skap, teknisk_502* med type Nødstyreskap.



Foto: Corinne Chiodini

EGENSKAPSDATA:

- Navn= 12
- Etableringsår=2011
- Plassering=I kiosk
- Driftsmerking=

1.2.4 Nødstasjon i skap ute

Eksempelet viser en nødstasjon i skap (Teigkamptunnelen), kombinert med nødstyreskap. Her registreres *Nødstasjon_500*, *Nødtelefon_180*, 2 stk *Brannsløkkingsapparat_213* og *Skap, teknisk_502* med type Nødstyreskap.



Foto: Corinne Chiodini

EGENSKAPSDATA:

- Navn=SOS-46
- Etableringsår=201
- Plassering=I skap
- Driftsmerking=

1.2.5 Nødstasjon med separat brannskap

Det skal her registreres Nødstasjon, Nødtelefon, Brannslukkingsapparat og Skap, teknisk. Nødtelefon og brannslukkere knyttes til nødstasjonen (selv om brannslukkere er plassert i skapet). Døren til kiosken registreres som *Port/dør*. Eksempel fra Brennetunnelen.



Foto: Corinne Chiodini

EGENSKAPSDATA:

- Navn=05
- Etableringsår=2009
- Plassering=I kiosk og i skap
- Driftsmerking=

Relasjoner

Nedenfor er det listet opp relasjoner som kan settes opp mellom *Nødstasjon* og andre vegobjekttyper. Som alternativ til begrepet relasjon benyttes «Mor-datter», «Assosiasjoner» og «Tillatt sammenheng». Det vises både relasjoner der Nødstasjon inngår som morobjekt og der Nødstasjon inngår som datterobjekt. Det skilles mellom følgende relasjonstyper:

- 1 - Komposisjon - Komp - Består av/er del av
- 2 - Aggregering - Agr - Har/tilhører
- 3 - Assosiasjon - Asso - Har tilkople/er koplet til

«B inf A» angir om det er krav til at stedfestingen til vegnettet for datterobjekt skal være innenfor stedfesting til morobjekt. «Delvis» betyr at utstrekning må være innenfor, men sideposisjon og/eller feltkode kan avvike.

Mulige morobjekter

Morobjekt		Relasjonstype		Datterobjekt		Relasjonsinfo	
Id	Navn	Id	Navn	Id	Navn	B inf A	Id
67	Tunnelløp	1	Komp	500	Nødstasjon	Nei	746
447	Tunnelløp uten trafikk	1	Komp	500	Nødstasjon		1964

Figur 2 Mulige «morobjekt» for vegobjekttype

Mulige datterobjekter

Morobjekt		Relasjonstype		Datterobjekt		Relasjonsinfo	
Id	Navn	Id	Navn	Id	Navn	B inf A	Id
500	Nødstasjon	1	Komp	446	Dokumentasjon	Ja	1547
500	Nødstasjon	1	Komp	761	Tilstand/skade, punkt	Ja	1680
500	Nødstasjon	2	Aggr	213	Brannsløkningsapparat		1826
500	Nødstasjon	2	Aggr	180	Nødtelefon		1827

Figur 3 Mulige «datterobjekt» for vegobjekttype

Egenskapstyper

I det følgende beskrives egenskapstyper tilhørende aktuell vegobjekttype. Vi skiller på standard egenskapstyper og geometriegenskapstyper.

1.3 Standard egenskapstyper

Egenskapstyper som ikke er geometriegenskapstyper regnes som standard egenskapstyper. Disse gir utfyllende informasjon om vegobjektet. Tabell 0-1 gir oversikt over alle standard egenskapstypene tilhørende Nødstasjon.

Tabell 0-1 Oversikt over egenskapstyper med tilhørende tillatte verdier

Egenskapstypenavn	Datatype	Viktighet	Beskrivelse	ID
Tillatt verdi				
Navn	Tekst	2: Påkrevd	Navn/nummer på nødstasjon. Merking av navnet er normalt godt synlig fra vegen. Navn brukes på styringsbilder på VTS og ofte i beredskapsplaner. Driftsmerking skal angis i tillegg i eget felt.	9393
Avstand til nødutgang	Tall	2: Påkrevd	Angir avstand til nærmeste nødutgang.	9852
Plassert i tunnel	FlerverdiAt tributt, Tekst	4: Opsjonell	Angir om nødstasjon er plassert i tunnel eller ute i dagen.	12095
• Ja			Nødstasjon er plassert inne i en tunnel.	21021
• Nei			Nødstasjon er plassert ute under åpen himmel.	21022
Plassering	FlerverdiAt tributt, Tekst	2: Påkrevd		4001
• I kiosk			Nødstasjon er plassert i kiosk.	5037
• I skap			Nødstasjon er plassert i skap.	5038
• Utgård_Direkte på vegg				12884
• I kiosk og skap			Nødstasjonen er plassert i kiosk, men brannslukkingsapparat er plassert i separat skap utenfor kiosken.	16070
Etableringsår	Tall	2: Påkrevd	Angir hvilket år vegobjektet ble etablert på stedet.	9853
Driftsmerking	Tekst	2: Påkrevd	Identitet/navn på forekomst, normalt synlig på stedet. Merknad registrering: Det skal angis "Ingen" som verdi om driftsmerking ikke finnes.	10473
SCADA-merking	Tekst	3: Betinget, se 'merknad	Driftsmerking rettet spesifikt mot systemet SCADA. Merknad registrering: Skal angis om den eksisterer på stedet.	11737

		registrering'		
Tilleggsinformasjon	Tekst	4: Opsjonell	Supplerende informasjon om vegobjektet som ikke framkommer direkte av andre egenskapstyper.	11624
Arkivreferanse	Tekst	4: Opsjonell	Gir referanse/link til ytterligere informasjon om vegobjektet. Fortrinnsvis til vegeiers eget arkivsystem. Kan være til mappe/sak med tilgang til ulik informasjon eller direkte til et dokument. Merknad registrering: Egenskapstype er til utprøving. Kan bli justering.	11694
Prosjektreferanse	Tekst	3: Betinget, se 'merknad registrering'	Referanse til prosjekt. Det benyttes samme prosjektreferanse som på tilhørende Veganlegg (VT30). Benyttes for lettere å kunne skille nye data fra eksisterende data i NVDB. Merknad registrering: Skal angis for nye vegobjekter som overføres fra et utbyggings- eller vedlikeholdsprosjekt.	11142
ProsjektInternObjekt_ID	Tekst	3: Betinget, se 'merknad registrering'	Objektmerking. Unik innenfor tilhørende vegprosjekt. Merknad registrering: Skal angis for vegobjekt tilhørende Nye Veier AS så fremt slik ID er etablert.	12390
Eier	FlerverdiAttributt, Tekst	3: Betinget, se 'merknad registrering'	Angir hvem som er eier av vegobjektet. Merknad registrering: Påkrevd når eier avviker fra vegeier. Det skal angis eier på alle vegobjekt tilhørende Nye Veier AS.	10985
• Stat, Statens vegvesen				18363
• Stat, Nye Veier				18663
• Fylkeskommune				18364
• Kommune				18365
• Privat				18366
• Uavklart			Verdi benyttes inntil det er avklart hvem som er eier (ingen verdi tolkes som at vegeier er eier).	18367
Vedlikeholdsansvarlig	FlerverdiAttributt, Tekst	3: Betinget, se 'merknad	Angir hvem som er ansvarlig for vedlikehold av vegobjektet. Merknad registrering: Skal angis om vedlikeholdsansvarlig avviker fra eier	9854

		registrering'	av vegobjektet. Skal angis for alle vegobjekter tilhørende Nye Veier AS.	
• Statens vegvesen				16025
• Nye Veier				18691
• Fylkeskommune				19995
• OPS				18820
• Kommune				16023
• Privat				16024
• Uavklart				17779

Geometriegenskapstyper er definert for å holde på egegeometrien til et vegobjekt. Vi skiller på punkt-, linje/kurve- og flategeometri. Nøyaktighetskrav som er oppgitt i tilknytning til geometri er generelle krav til nøyaktighet for data i NVDB. Disse nøyaktighetskravene kan overstyres av spesifikke krav inngått i en kontrakt om leveranse av data til NVDB, f.eks. i en driftskontrakt eller i en utbyggingskontrakt.

Geometriegenskapstyper tilhørende Nødstasjon er vist i Tabell 0-2.

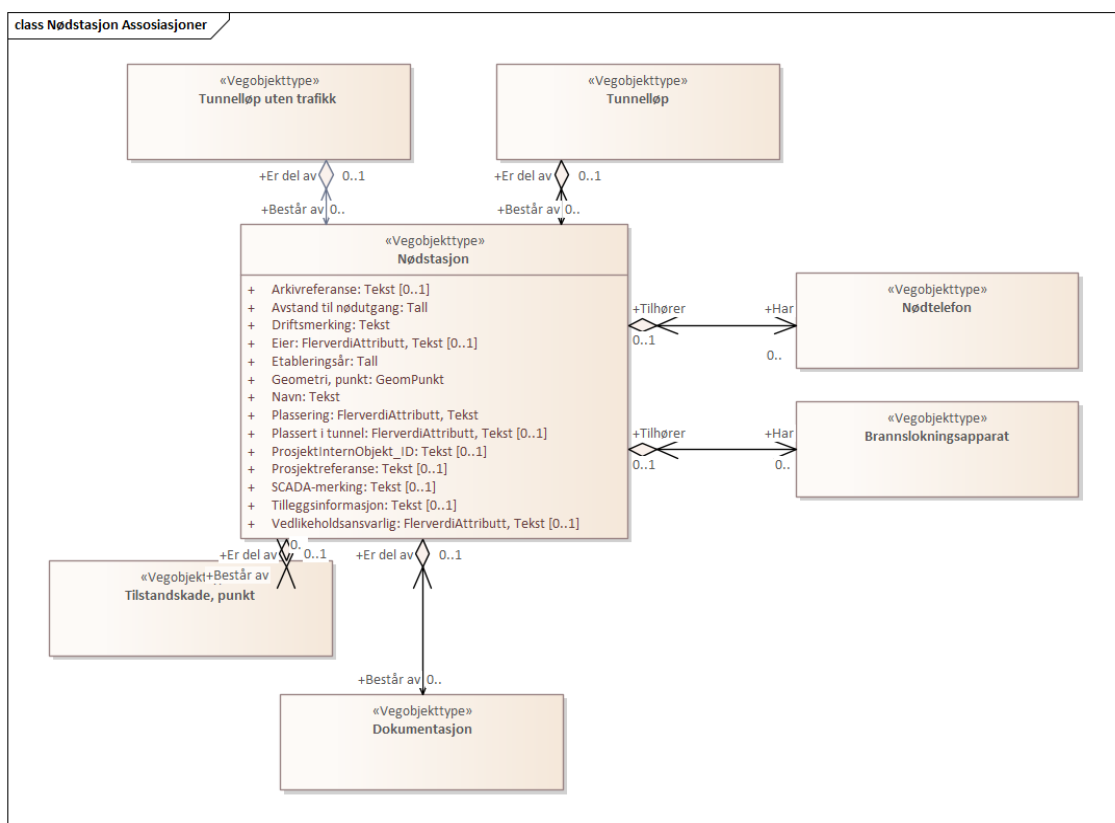
Tabell 0-2 Geometriegenskapstyper

Navn	Geometri, punkt		
ID Datakatalogen	5005		
Datatype	GeomPunkt		
Beskrivelse	Gir punkt som geometrisk representerer objektet.		
Viktighet	2: Påkrevd		
Grunnriss	Senter dør til skap/kiosk		
Høydereferanse	Fot.		
Krav om Href	Nei		
Nøyaktighetskrav Grunnriss (cm)	100 cm		
Nøyaktighetskrav Høyde (cm)			

UML-modell

1.4 Relasjoner (mor-datter)

UML-diagram viser relasjoner til andre vegobjekttyper.



1.5 Betingelser

UML-diagram viser egenskaper med betingelser.



1.6 Tillatte verdier

UML-diagram viser egenskaper med tillatte verdier.

